

المركز الجامعي أحمد بن يحيى الوشريسي تيسمسيلت
معهد علوم وتقنيات النشاطات البدنية والرياضية

مذكرة تخرج ضمن متطلبات نيل شهادة الماستر
في علوم وتقنيات النشاطات البدنية والرياضية
تخصص : نشاط بدني رياضي مدرسي

تحت عنوان:

دور الجماعات المحلية في تفعيل الممارسة الرياضية
اتجاه النشاط المدرسي اللاصفي لدى تلاميذ الطور

المتوسط

والشواهد الرياضية المحلية بولاية تيسمسيلت

الأستاذ المشرف:

د/العنثري محمد علي

إعداد الطلبة:

- مالكي عبد القادر
- بوحجلة الجبالي

9/2018

شكر و عرفان

الحمد لله حتى يرضى، و له الحمد إذا رضي، و لك الحمد ربي حمدا
كثيرا طيبا مباركا فيه، على جميع نعمك، كما ينبغي لجلال وجهك
وعظيم سلطانك.

أتقدم بالشكر الكبير وأجل عرفان إلى أستاذي المشرف: الأستاذ الدكتور
العنتري محمد علي الذي دعمني بنصائحه وإرشاداته وتوجيهاته القيمة
فشكرا لما بذلت وتبذله في سبيل تحرير العقول من عبودية الجهل إلى نور
اليقين.

الإهداء

إلى الوالدين الكريمين اللذان دعماني وكانا لي عوناً وسنداً .

إلى الذين دفعوا بي إلى النجاح أخواتي وإخوتي.

إلى عائلة :مالكي

إلى الأهل والأقارب والأصدقاء.

إلى جميع أساتذة معهد علوم وتقنيات النشاطات البدنية والرياضية.

إلى كل من ساهم في انجاز البحث ولو بكلمة تشجيع

من قريب أو من بعيد

اهدي لهم هذا العمل المتواضع .

مالكي عبد القادر

الإهداء

إلى سيد الرجال الذي انتظر أن يقطف جهد السنوات الطوال من التعب

أبي حفظه الله.

إلى العظيمة في عطائها إلى نور الحياة إلى سيدة النساء أُمِّي حفظها الله.

إلى الإخوة والأخوات

الزوجة والأولاد "أمير+مرام"

زوجات إخوتي وأولادهم

أختي وزوجها حسام بالجزائر العاصمة

أختي وزوجها مروان بالبليلة

زميلي في البحث مالكي عبد القادر.

إلى من كان له الفضل في إنجازنا هذا البحث

الدكتور العنتري محمد علي

وإلى كل الأصدقاء من ساهم في إنجاز هذا البحث

من قريب أو بعيد أهدي لهم هذا العمل المتواضع.

بوحجلة الجيلالي

ملخص الدراسة:

مذكرة تخرج ضمن متطلبات نيل شهادة الماستر
في علوم وتقنيات النشاطات البدنية والرياضية
تخصص : نشاط بدني رياضي مدرسي

تحت عنوان:

دور الجماعات المحلية في تفعيل الممارسة الرياضية اتجاه النشاط المدرسي اللاصفي لدى تلاميذ الطور المتوسط

الأستاذ المشرف:

د/العنتري محمد علي

إعداد الطلبة:

- مالكي عبد القادر
- بوحجلة الجيلالي

التساؤل العام:

ما هو الدور الذي تلعبه الجماعات المحلية في تفعيل الممارسة الرياضية اتجاه النشاط المدرسي اللاصفي لدى تلاميذ الطور المتوسط ؟

التساؤلات الجزئية:

- هل الجماعات المحلية تلعب الدور المنوط بها لترقية ممارسة النشاط الرياضي المدرسي لا صفي؟
- وما هي العراقيل التي تواجه الجماعات المحلية في ترقية ممارسة النشاط الرياضي المدرسي لا صفي؟
- وما هو مدى الاهتمام الذي توليه الجماعات المحلية للممارسة النشاط الرياضي المدرسي لا صفي مقارنة بالرياضة التنافسية؟
- هل هناك تشجيع كاف من قبل الجماعات المحلية لتطوير ممارسة النشاط الرياضي المدرسي لا صفي؟

الفرضية العامة:

من خلال دراسة الإشكالية وكحل مسبق لها، يمكننا طرح الفرضيات التالية:
تلعب الجماعات المحلية الدور مهم في تفعيل الممارسة الرياضية اتجاه النشاط المدرسي اللاصفي لدى تلاميذ الطور المتوسط.

الفرضيات الجزئية :

- الجماعات المحلية لا تلعب الدور المنوط بها في ترقية ممارسة النشاط الرياضي المدرسي اللاصفي ميدانياً.
- يعتبر الجانب القانوني ومشكل التمويل أهم العراقيل التي تواجه الجماعات المحلية في ترقية ممارسة النشاط الرياضي المدرسي اللاصفي.
- لا تولي الجماعات المحلية التشجيع الكافي لدعم ممارسة النشاط الرياضي المدرسي اللاصفي وتطويرها.
- الجماعات المحلية تولي اهتماماً بالرياضة التنافسية أكثر مما توليه للممارسة النشاط الرياضي المدرسي اللاصفي

أهمية الدراسة :

تكمن أهمية موضوع البحث في استظهار الدور الذي تلعبه الجماعات المحلية للنهوض بممارسة النشاط الرياضي المدرسي اللاصفي في طور المتوسط ، وذلك للأهمية البالغة التي تلعبها هذه الأخيرة في مساهمة في تكوين القاعدة الرياضية للنخبة مستقبلاً حيث تعتبر حجر الأساس للرياضة في جميع دول العالم

أهداف الدراسة :

نسعى من خلال هذه الدراسة إلى تحقيق مجموعة من الأهداف يمكن حصرها فيما يلي:

- 1- إبراز دور الجماعات المحلية في ترقية ممارسة النشاط الرياضي المدرسي اللا صفي.
- 2- معرفة العراقيل التي تواجه الجماعات المحلية في دعم الممارسة الرياضية و النشاط الرياضي المدرسي اللا صفي وتطويرها.
- 3- معرفة حجم التشجيع الذي توليه الجماعات المحلية للممارسة الرياضية و النشاط الرياضي المدرسي اللا صفي مقارنة بالاهتمام بالرياضة التنافسية.
- 4- معرفة حجم الاهتمام الذي توليه الجماعات المحلية في دعم ممارسة النشاط الرياضي المدرسي اللا صفي وتطويره.
- 5- تفعيل دور الممارسة الرياضية و النشاط الرياضي المدرسي اللا صفي في المجتمعات نظرا للأهمية البالغة لها.

أسباب اختيار الموضوع :

إن اختيارنا لهذا الموضوع لم يكن من باب الصدفة، بل إن لدراسته دوافع وأسباب أثارت اهتمامنا، ويمكن حصر هذه الأسباب فيما يلي:

- عدم معرفتنا بمدى الاهتمام الذي توليه الجماعات المحلية لممارسي الرياضة، والنشاط الرياضي المدرسي اللا صفي ومدى مساهمتها في ترقيتها ودعمها.
- نظرا للأهمية البالغة التي تحتلها الجماعات المحلية باعتبارها القاعدة الأساسية للتنمية المحلية في شتى المجالات الحيوية ومن بينها الرياضة.
- لقد حاولنا من خلال دراستنا هذه إظهار دور الجماعات المحلية في ترقية الممارسة الرياضية المدرسية(النشاط الرياضي اللاصفي) وتطويرها، وكانت النتائج توجي بأن هذا الدور لا أثر له ميدانيا وهذا راجع إلى عراقيل ومعوقات يتقدمها الجانب المادي.
- وكانت الأفكار المهمة التي استوحيناها من خلال بحثنا هذا واستنادا إلى الدراسات التطبيقية التي قمنا بها، وبعد التحليل واستخلاص النتائج المتحصل عليها، وجدنا أن الجمعيات الرياضية تنفي دور الجماعات المحلية في ترقية الممارسة الرياضية المدرسية والنهوض بالرياضة للجميع، وذلك من خلال عدم توفيرها لكل ما يتطلبه ذلك.
- كما نجد أن أهم العراقيل التي تواجه الجماعات المحلية في ترقية الممارسة الرياضية المدرسية ، تتمثل خصوصا في الجانب المادي (التمويل).

- وتوصلنا إلى أن الجماعات المحلية لا تولي التشجيع الكافي للنهوض بالرياضة المدرسية وذلك من خلال عدم توفير منشآت رياضية جوارية كافية، بالإضافة إلى عدم تنظيم دورات رياضية بين المدارس والبلديات، وعدم التقرب من شريحة الشباب.
- كما توصلنا أيضا إلى أن الجماعات المحلية تولي اهتمامها بالرياضة المدرسية بقدر ما توليه للرياضة التنافسية ومنه لم تتحقق الفرضية الخاصة بذلك.
- ورغم أن بحثنا يتناول موضوعا مهما في المجال الرياضي يتمثل في إبراز الدور الذي تلعبه الجماعات المحلية في ترقية الممارسة الرياضية المدرسية من خلال أنه أصبح أحد العناصر الأساسية التي لا بد على القائمين بالمجال الرياضي أن يولوا له اهتماما كبيرا، إلا أننا نفتح الباب أمام بحوث أخرى واهتمامات آتية في دراسة هذا الموضوع من جوانب وزوايا عديدة.

قائمة المحتويات

المحتويات

- تشكرات
- إهداء
- قائمة المحتويات
- قائمة الجداول والأشكال
- مقدمةأ.ب

الدراسة النظرية

- 1 الإشكالية.....4
- 2 فرضيات الدراسة6
- 3 أهمية الدراسة7
- 4 أهداف الدراسة.....7
- 5 أسباب اختيار الموضوع8
- 6 تحديد المفاهيم والمصطلحات.....8
- 7 الدراسات السابقة9
- 8 الخلفية النظرية..... 33-13

الجانب التطبيقي

الفصل الأول: إجراءات البحث

- تمهيد.....36
- 1 الدراسة الاستطلاعية37
- 1-1 الإطار المكاني والزمني37
- 1-2 الشروط العلمية للأداة37
- 1-3 ضبط متغيرات الدراسة37
- 1-4 عينات البحث وكيفية اختيارها.....38
- 2 المنهج المستخدم38
- 3 الأساليب الإحصائية.....39

الفصل الثاني: عرض وتحليل ومناقشة النتائج

1. عرض وتحليل نتائج الاستثمار الاستثنائية الموجهة لرؤساء المجلس الشعبية البلدية 41

2. عرض وتحليل نتائج الاستثمار الاستثنائية الموجهة لرؤساء النوادي الرياضية 62

3. مناقشة نتائج الدراسة.....82

83..... خلاصة عامة

84..... اقتراحات

86..... خاتمة

قائمة المراجع

الملاحق

فهرس الجداول:

الرقم	عنوان الجدول	الصفحة
1	دور المجلس البلدي للرياضية بالنسبة (رؤساء المجالس الشعبية البلدية)	
2	جدول يبين أهم المنشآت الرياضية المقترحة ضمن برامج البلديات المطروحة للإنجاز	
3	جدول يبين ما إذا كان للجماعات المحلية برنامج سنوي محدد لتنظيم دورات رياضية جوارية	
4	جدول يبين ما إذا كان للجماعات المحلية لجنة مختصة تشرف على تنظيم الدورات الرياضية	
5	جدول يبين ما إذا كانت الجماعات المحلية تشرك الجمعيات الرياضية في اقتراح البرامج الرياضية المختلفة	
6	جدول يبين ما إذا كانت البلدية توفر شروط الأمن والسلامة للممارسين على مستوى المنشآت الرياضية المتوفرة	
7	جدول يبين أهم النشاطات الرياضية المستهدفة من طرف الجماعات المحلية عند اقتراح برنامج النشاطات	
8	يبين المعايير المعتمدة في تقسيم الميزانية المخصصة لمختلف الأنشطة الرياضية	
9	جدول يبين ما إذا كانت البلدية تقوم بتنظيم ندوات علمية حول الممارسة الرياضية	
10	جدول يبين ما إذا كان رؤساء المجالس الشعبية البلدية على اطلاع بالقوانين والقواعد التي تنظم الممارسة الرياضية	
11	جدول يبين ما إذا كانت القوانين المتعلقة بالجماعات المحلية مطبقة ميدانيا	

12	جدول يبين ما إذا كانت القوانين والقواعد متعلقة بتنظيم الممارسة الرياضية كفيلة بتنمية وتطوير الممارسة الرياضية المدرسية	
----	--	--

13	يبين ما إذا كانت السلطات المحلية تقترح آفاق مستقبلية للنهوض بالرياضة المدرسية.
14	جدول يبين العراقيل التي واجه الجماعات المحلية في تطوير الممارسة الرياضية المدرسية
15	جدول يبين طريقة استغلال الجمهور للمنشآت الرياضية المتوفرة
16	جدول يبين المشرفين الذين تعتمدهم البلدية لتنظيم وتسيير المنشآت الرياضية المتوفرة
17	جدول يبين ما إذا كان رؤساء المجالس الشعبية البلدية يفكرون في استغلال المنشآت الرياضية المتوفرة كمورد اقتصادي لتمويل خزينة البلدية
18	معرفة دور المجلس البلدي للرياضة ميدانيا
19	جدول يبين ما إذا كانت الجماعات المحلية توفر ملاعب جوارية كافية على مستوى تراب البلدية
20	جدول يبين ما إذا كانت الجماعات المحلية تنظم دورات رياضية في مختلف الرياضات
21	جدول يبين ما إذا كانت الجماعات المحلية تشرك رؤساء النوادي الرياضية في الإشراف على تنظيم الدورات الرياضية
22	جدول يبين أهم الرياضات المقترحة من طرف الجماعات المحلية عند اقتراح برامج النشاطات
23	جدول يبين معرفة ما إذا كانت البلدية تسمح لتلاميذ بممارسة الرياضة على مستوى المنشآت الرياضية المتوفرة.
24	جدول يبين ما إذا كانت الجماعات المحلية تنظم ندوات علمية حول الممارسة الرياضية
25	يبين المعايير التي يعتمدها المجلس الشعبي البلدي في تقسيم الميزانية المخصصة لمختلف
26	جدول يبين مدى استغلال الجمهور للمنشآت الرياضية المتوفرة

	<p>جدول يبين ما إذا كان مجتمعنا يتمتع بثقافة رياضية تجعله يدرك أهمية الممارسة الرياضية وتأثيرات في كل الحالات</p>	27
--	---	----

قائمة الأشكال

الرقم	عنوان الشكل	الصفحة
1	شكل يبين الأمراض الناتجة من جراثيم ندرة الحركة	54
2	شكل يبين عدد الملاعب الجوارية المتوفرة بكل بلدية من بلديات العينة	77
3	شكل يبين أهم المنشآت الرياضية المقترحة ضمن برامج البلديات المطروحة للإنجاز	79
4	شكل يبين ما إذا كان للجماعات المحلية برنامج سنوي محدد لتنظيم دورات رياضية جوارية	80
5	شكل يبين ما إذا كان للجماعات المحلية لجنة مختصة تشرف على تنظيم الدورات الرياضية	80
6	شكل يبين ما إذا كانت الجماعات المحلية تشرك الجمعيات الرياضية في اقتراح البرامج الرياضية المختلفة	80
7	شكل يبين أهم النشاطات الرياضية المستهدفة من طرف الجماعات المحلية عند اقتراح برنامج النشاطات	80
8	شكل يبين ما إذا كانت البلدية توفر شروط الأمن والسلامة للممارسين على مستوى المنشآت الرياضية المتوفرة	80
9	شكل يبين ما إذا كانت البلدية تقوم بتنظيم ندوات علمية حول الممارسة الرياضية	81
10	شكل يبين ما إذا كان رؤساء المجالس الشعبية البلدية على اطلاع بالقوانين والقواعد التي تنظم الممارسة الرياضية	81
11	شكل يبين ما إذا كانت القوانين المتعلقة بالجماعات المحلية مطبقة ميدانيا	81
12	شكل يبين ما إذا كانت القوانين والقواعد المتعلقة بتنظيم الممارسة الرياضية كفيلة بالتنمية وتطوير الممارسة الرياضية المدرسية	82
13	شكل يبين العراقيل التي واجهت الجماعات المحلية في تطوير الممارسة الرياضية المدرسية	82
14	شكل يبين طريقة استغلال الجمهور للمنشآت الرياضية المتوفرة	82
15	شكل يبين المشرفين الذين تعتمدهم البلدية لتنظيم وتسيير المنشآت الرياضية المتوفرة	83

83	شكل يبين ما إذا كان رؤساء المجالس الشعبية البلدية يفكرون في استغلال المنشآت الرياضية المتوفرة كمورد اقتصادي لتمويل خزينة البلدية	16
83	شكل يبين ما إذا كانت القوانين واللوائح تشجع المجلس الشعبي البلدي لاقتراح توظيف مختصين في إدارة وتسيير المنشآت الرياضية	17
83	شكل يبين ما إذا كانت الجماعات المحلية توفر ملاعب جوارية كافية على مستوى تراب البلدية	18
84	شكل يبين ما إذا كانت الجماعات المحلية تنظم دورات رياضية في مختلف الرياضات	19
84	شكل يبين ما إذا كانت الجماعات المحلية تشرك رؤساء النوادي الرياضية في الإشراف على تنظيم الدورات الرياضية	20
84	شكل يبين أهم الرياضات المقترحة من طرف الجماعات المحلية عند اقتراح برامج النشاطات	21
84	شكل يبين ما إذا كانت المنشآت الرياضية المتوفرة تخضع لشروط الأمن والسلامة	22
84	شكل يبين ما إذا كانت الجماعات المحلية تنظم ندوات علمية حول الممارسة الرياضية	23
85	شكل يبين مدى استغلال الجمهور للمنشآت الرياضية المتوفرة	24
85	شكل يبين نوعية استغلال الجمهور للمنشآت الرياضية المتوفرة	25
85	شكل يبين ما إذا كان مجتمعنا يتمتع بثقافة رياضية تجعله يدرك أهمية الممارسة الرياضية وتأثيرات في كل الحالات	26
85	شكل يبين العراقيل التي تواجه الجماعات المحلية في ترقية الممارسة الرياضية الترويحية	27

مقدمة

مقدمة:

ارتبط ظهور الرياضة بوصفه نشاطا بدنيا بظهور الإنسان، فكانت أحد أبرز العوامل التي حددت معالمه المورفولوجيا ومنها برزت أهميتها في حياته على اعتبار الحاجة إلى البنية البدنية القوية للعيش والاستمرار، ومع استمرار الوقت أجريت عليها تغييرات تتناسب مع متطلبات الفرد وحاجياته حتى الوصول إلى مسابرة التقدم العلمي والتكنولوجي للرياضة فأصبحت علما مستقلا بكل تخصصاته.

وفي الوقت الراهن يعتبر الاهتمام بالرياضة مؤشر لقياس تقدم الأمم والتجمعات و ازدهارها، وبانت مكانتها في البلدان المتقدمة كبيرة و في أو ساط التجمع كله بكامل شرائحه على حد سواء، كما يعلم الجميع أن الرياضة المدرسية هي الأساس فالمدرسة مؤسسة اجتماعية بدرجة أولى لدورها الكبير والفعال في تنمية عقول البشر من خلال مناهج تعليمية التي تواكب قدرات العقول المختلفة فالرياضة المدرسية هي مجموع العمليات أو مجموعة دروس في التربية البدنية والأنشطة الداخلية والخارجية حيث تكون الممارسة داخل نطاق المدرسة وخارجه حيث تكمن أهمية الرياضة المدرسية في أنها احد المقررات المكتملة لعدد ساعات الدراسة كما لها من أهمية كبيرة في اكتشاف المواهب بين التلاميذ وذوي القدرات الخاصة، مما يعطي الفرصة لتأهيل الموهوبين وتوجيههم نحو الأفضل لمنتخبات بلادهم مستقبلا لكونها قاعدة انطلاق الرياضيين نحو الأندية وبالتالي المنتخبات الوطنية

والمتتبع لواقع الرياضة المدرسية في الجزائر يصاب بدهشة كبيرة لتدني مستوى ممارستها وهذا ما نلاحظه من خلال ضعف النتائج واكتشاف الرياضيين للفئات الصغرى والمنتخبات لأسباب عديدة متعلقة بعدة عوامل مؤثرة وعدم توفير هياكل رياضية جواريه لمختلف الرياضات، أو عدم أخذ مكان إنشائها بعين الاعتبار وسط النسيج العمراني، بالرغم من وجود قواعد وقوانين تنص على إنشاء اتحادية وطنية للرياضة للجميع، وتحديد كيفية تنظيم هذه الاتحادية وتشكيلها وتسييرها عن طريق التنظيم الجيد لها.

لذا وجب على الدولة والجماعات المحلية بصفة خاصة باعتبارها النقطة الأقرب إلى الفرد إنشاء مركبات رياضية جوارية وبيئتها وتطويرها والسهر على تسييرها والصيانة التقنية والأمنية لهذه المنشآت الرياضية القاعدية المفتوحة للجمهور، والشيء الجدير بالاهتمام هو الدور الذي تلعبه الجماعات المحلية في تطوير الرياضة للجميع وترقيتها من خلال التسيير الجيد من جهة، والدعم المادي والمعنوي من جهة أخرى لتحقيق نتائج والنهوض بالرياضة المدرسية وتحفيز القائمين عليها كون الجماعات المحلية حلقة الربط الأساسية بين الدولة والأفراد.

وهنا يأتي الغرض من دراستنا هذه وهو التعرف على الدور الذي تلعبه الجماعات المحلية في تفعيل الممارسة الرياضية اتجاه النشاط المدرسي اللاصفي لدى تلاميذ الطور المتوسط.

ولهذا تطرقنا في دراستنا هذه إلى هذا الدور المهم، حيث قمنا بتقديم الإطار العام للدراسة بتقسيم بحثنا إلى جانبين: جانب نظري، وآخر ميداني، حيث يحتوي الجانب النظري على:

- الدراسة النظرية (الجماعات المحلية والنشاط الرياضي المدرسي اللاصفي المراهقة)
 - الفصل الأول: منهج البحث و إجراءاته الميدانية .
 - الفصل الثاني: عرض نتائج الدراسة ومناقشتها.
- وفي الأخير تم الخروج باستنتاجات عامة وجملة من الاقتراحات التي قد تكون دراسات مستقبلية .

الخطافية النظرية للبحث

1. تسيير الجماعات المحلية:

1_1. أهداف الجماعات المحلية :

تتركز الأهداف الاجتماعية للجماعات المحلية في :

- الجماعات المحلية وسيلة تربط البناء المركزي بالقاعدة الشعبية، وبذلك يحصل التجاوب بين الجهاز المركزي وباقي القطاعات الشعبية.

- تعميق الثقة بالناس وبالقيم الاجتماعية عن طريق تأكيد حرية الفرد واحترام كرامته، كبريائه ما يعنى معاملته باعتباره كائن اجتماعيا يرتبط بأفراد مجتمعه، وينتمي معهم إلى بيئة محلية معينة يؤثر فيها ويتأثر بها.

- دعم الروابط الروحية بين الأفراد في المجتمع، بطريقة تحول طاقات أفرادهم إلى أعمال بواسطتها يأخذ كل مجتمع لنفسه وجودا ذاتيا لغرض تحقيق مصالحه المشتركة.

- إن الإدارة المحلية وسيلة لحصول الأفراد على احتياجاتهم وذلك لأن إدارة المصالح المحلية تتفق وحاجات المجتمع المحلي وتشبيح رغباته وتحقيق ميوله.

- فاللامركزية كما يقول (Renard) رينارد تعمل على تحقيق الإدارة الحسنة بطريقة سهلة وميسرة وعادلة ، بأسلوب علمي فعال والنهوض بالمجتمعات المحلية والارتقاء بالمستوى الاقتصادي الاجتماعي فيها.(الزغبي، 1989، صفحة 37)

1_2. مقومات الجماعات المحلية :

الجماعات المحلية هي أسلوب الإدارة التي بمقتضاها يقسم إقليم الدولة إلى وحدات ذات مفهوم محلي، تتمتع بشخصية اعتبارية، وتمثلها مجالس منتخبة من أبنائها، لإدارة مصالحهم تحت إشراف الحكومة المركزية ورقابتها.

ومن ثم فالإدارة المحلية تقوم على أركان ثلاثة:

أ- وحدات إدارية مستقلة تمثل مصالح محلية متميزة عن المصالح القومية.

ب- قيام مجالس محلية منتخبة لإدارة المصالح المحلية.

ج- استقلال الهيئات المحلية في ممارسة اختصاصاتها تحت إشراف السلطة المركزية ورقابتها.(بعلي، 2004، صفحة 111).

1-3_ المجلس الولائي للرياضة :

- مهامه:

- إعداد مخطط لتطوير الرياضة والسهر على تنفيذه بالتعاون مع مجالس البلدية للرياضة والرابطات الرياضية.
- تنسيق نشاط الجمعيات الولائية.
- المشاركة في إعداد برامج النشاطات والتظاهرات الرياضية ذات الطابع الوطني و الدولي، المنظمة على مستوى الولاية وتطبيقها.
- الحث على إنجاز منشآت رياضية واقتراح الإجراءات التي تمكن من تقويمها وضمان استعمالها العقلاني.
- إبداء آراء حول مشاريع توزيع الإعانات على الرابطات والجمعيات الرياضية بالتعاون مع الإدارة المحلية المكلفة بالرياضة والصندوق الولائي لترقية مبادرات الشباب والرياضة.
- إعداد البرامج والحصائل والتقارير السنوية المتعددة للنشاط، و إرسال نسخ منها إلى كل من مديرية ترقية الشبيبة للولاية ورئيس المجلس الشعبي الولائي و رؤساء المجالس البلدية للرياضة.(الجريدة الرسمية، العدد54، ص27).
- تعمل الولاية على الهيئة كل الظروف التي تساعد على تطور الشبيبة تطورا منسجما.

-المقرر:

يوجد مقر المجلس الولائي للرياضة بعاصمة الولاية.

-تكوينه :

يتكون المجلس الولائي للرياضة من:

- جمعية عامة.

- مكتب تنفيذي.

- رئيس يساعده نائب رئيس.

1-3-1- الجمعية العامة للمجلس الولائي للرياضة :

وهي جهاز ذو سيادة في المجلس الولائي للرياضة وتتكون من:

- المدير المكلف بالرياضة على مستوى الولاية.

- مدير التربية.

- رئيس اللجنة المكلفة بالرياضة في المجلس الشعبي الولائي.

- مدير ديوان المركب المتعدد الرياضات للولاية عند الاقتضاء.

- مسؤول الصندوق الولائي لترقية مبادرات الشباب والممارسة الرياضية أو ممثله.
- رؤساء الرابطات الرياضية.
- مدير المنهجية لكل رابطة رياضية.
- ممثل عن جمعية الإطارات الرياضية في الولاية.
- رؤساء المجالس البلدية للرياضة.

2-3-1 مهام الجمعية العامة للمجلس الولائي للرياضة :

تحدد الجمعية العامة أعمال المجلس الولائي للرياضة وتسهر على تحقيقها وفي هذا الإطار تتكفل على الخصوص بما يلي:

- الموافقة على مشاريع تطوير الرياضة التي يعرضها المكتب التنفيذي.
- المصادقة على النظام الداخلي للمجلس.
- إجراء انتخاب أعضاء المكتب التنفيذي ورئيس المجلس ونائبه أو نائبيه.
- 1-4 - البت في التقارير و الحصائل السنوية للأنشطة التي يقدمها المكتب التنفيذي.(الجريدة الرسمية، العدد 52، ص 28).

3-3-1 -المكتب التنفيذي للمجلس الولائي للرياضة :

ويتكون المكتب التنفيذي للمجلس الولائي للرياضة من أمين المجلس، وعشرة (10) أعضاء تنتخبهم الجمعية العامة من بين أعضائها مدة أربع سنوات.

4-3-1 مهام المكتب التنفيذي للمجلس الولائي للرياضة :

- ✓ يسهر على تنفيذ القرارات والخطط والبرامج التي تصادق عليها الجمعية العامة.
 - ✓ يتولى التقييم الدوري لحالة تنفيذ المخططات وبرامج تطوير الرياضة في الولاية.
 - ✓ يدرس كل ملف يتعلق بتطوير الممارسة الرياضية في الولاية.
 - ✓ يعد للجمعية العامة الإعلانات المتعلقة بمشاريع الميزانية وتوزيع الاعتمادات الضرورية لتطوير الممارسة الرياضية تبعا للمخططات والمشاريع السنوية والمتعددة السنوات الخاصة بالمجلس الولائي للرياضة.
 - ✓ يقترح جدول النفقات التقديرية للمجلس الولائي للرياضة.
- يعد النظام الداخلي للمجلس ويقترحه على الجمعية العامة .

-رئيس المجلس الولائي للرياضة :

يتولى رئيس المجلس الولائي للرياضة ما يأتي على الخصوص:

- الإشراف على أعمال الجمعية العامة والمكتب التنفيذي.
- ضمان تنفيذ نفقات المجلس.
- يمثل المجلس لاسيما على مستوى المجلس الولائي للرياضة.

-أمانة المجلس الولائي للرياضة :

يتولى أمانة المجلس الولائي للرياضة إطار رياضي يعينه مدير ترقية الشبيبة بالولاية.(الجريدة الرسمية، العدد52، ص29).

4-1 المجلس البلدي للرياضة :

1-4-1 مهام المجلس البلدي الرياضي :

يتكفل المجلس البلدي للرياضة بما يأتي:

- إعداد مخطط لتطوير الرياضة والسهر على تجسيده وذلك بمشاركة الجمعيات الرياضية في مختلف القطاعات الموجودة داخل الحدود الإقليمية للبلدية.
- تنسيق نشاطات الجمعيات الرياضية الموجودة بالبلدية.
- المساهمة في إعداد برامج الأنشطة والتظاهرات ذات الطابع الرياضي وتنفيذها.
- الحث على انجاز منشآت رياضية واقتراح التدابير الكفيلة باستغلالها وضمان استعمالها العقلاني.
- إبداء الآراء حول مشاريع توزيع الاعتمادات الضرورية لإنجاز مخططات لتطوير الرياضة.
- المصادقة على النفقات التقديرية للمجلس التي يعدها المكتب التنفيذي.
- إعداد برامجه وحصائله وتقاريره السنوية والمتعددة السنوات، المتعلقة بأنشطته وإرسال نسخ منها إلى رئيس المجلس الشعبي البلدي ورئيس المجلس الولائي للرياضة.(الجريدة الرسمية، العدد، ص23).

المقر: يوجد مقر المجلس البلدي للرياضة، بمقر وجود البلدية.

تكوينه: يتكون المجلس البلدي للرياضة من:

- جمعية عامة.
- مكتب تنفيذي.
- رئيس يساعده نائب رئيس أو نائبان اثنان.

1-4-2- الجمعية العامة للمجلس البلدي للرياضة :

الجمعية العامة جهاز ذو سيادة في المجلس البلدي للرياضة، وتتكون من:

- ممثل عن المجلس الشعبي البلدي.
- رؤساء الجمعيات الرياضية الموجودة في البلدية.
- المسؤول أو المسؤولين المكلفين بتسيير المنشآت الرياضية البلدية.
- ممثل عن قطاع التربية على المستوى البلدي.
- ممثل عن التأطير الفني حسب كل فرع رياضي في كل جمعية رياضية موجودة في البلدية.

3-4-1 المكتب التنفيذي للمجلس البلدي للرياضة :

يتشكل المكتب التنفيذي للمجلس البلدي للرياضة من:

- ممثل عن المجلس الشعبي البلدي.
- الملحق البلدي للرياضات.
- سبعة (7) أعضاء تنتخبهم الجمعية العامة من بين أعضائها لمدة أربع (4) سنوات.

4-4-1 مهام المكتب التنفيذي للمجلس البلدي للرياضة :

يتولى المكتب التنفيذي على الخصوص ما يأتي:

- يسهر على تطبيق المقررات في المخططات والمشاريع التي تصدق عليها الجمعية العامة.
 - يتولى التقييم الدوري لحالة تنفيذ المخططات وبرامج تطوير الرياضة في البلدية.
 - يدرس كل ملف يتعلق بتطوير الممارسات الرياضية في البلدية.
 - يقترح بيان النفقات التقديرية للمجلس البلدي للرياضة.
 - يعد للجمعية العامة الإعلانات الخاصة بمشاريع الميزانية وتوزيع الاعتمادات الضرورية لتطوير الممارسات الرياضية تبعا للمخططات والبرامج السنوية والمتعددة السنوات للمجلس البلدي للرياضة.
 - يعد النظام الداخلي للمجلس ويقترحه على الجمعية العامة.
- رئيس المجلس البلدي للرياضة :** ويتولى رئيس المجلس البلدي للرياضة على الخصوص ما يأتي:
- الإشراف على أعمال الجمعية العامة والمكتب التنفيذي.
 - تنفيذ نفقات المجلس البلدي للرياضة.
 - تمثيل المجلس البلدي للرياضة لاسيما على مستوى المجلس الولائي للرياضة.

أمانة المجلس البلدي للرياضة :

يتولى أمانة المجلس البلدي للرياضة ملحق بلدي للرياضة يعينه مدير ترقية الشبيبة في الولاية.(المرسوم التنفيذي، 91-413، ص27).

5-1 نفقات تسيير المجلس الولائية والبلدية للرياضة :

1-5-1 نفقات تسيير المجلس الولائي للرياضة :

تتكفل ميزانية الولاية والصندوق الولائي لترقية مبادرات الشباب والممارسات الرياضية بنفقات التسيير المتعلقة بنشاطات المجلس الولائي للرياضة.(الجريدة الرسمية، العدد52، ص29).

1-5-2 نفقات تسيير المجلس البلدي للرياضة :

تتكفل ميزانية البلدية والصندوق الولائي لترقية مبادرات الشبيبة، والممارسات الرياضية بنفقات التسيير الخاصة بأنشطة المجلس البلدي للرياضة.(المرسوم التنفيذي 91-413، ص27).

6-1 مساهمة الجماعات المحلية في الصندوق الولائي لدعم مبادرات الشباب والرياضة :

مفهوم الصندوق الولائي لدعم مبادرات الشباب والرياضة: يشكل الصندوق الولائي الذي

يحكمه المرسوم التنفيذي رقم 96-123، المؤرخ في 06/04/1996م، جهازا لدعم وتنمية وترقية النشاطات الرياضية و الشبانية فقد تبين من خلال هذه النتائج المسجلة إلى حد الآن، أنه يمثل أداة متميزة بل ضرورة لتطبيق برامج القطاع المسطرة لفائدة الشباب، وكل الحركة الجمعوية على المستوى المحلي.

1-6-2 مساهمة الولاية في الصندوق الولائي لدعم مبادرات الشباب والرياضة:

أبقى قانون المالية التكميلي لسنة 2001، على نسبة 7% من الرسوم المحلية المباشرة لفائدة الصندوق الولائي، بمعنى أنه لم يحدث أي تغيير على النصوص التنظيمية المحددة للإجراءات المحاسبية والمالية.

1-6-3 مساهمة البلدية في الصندوق الولائي لدعم مبادرات الشباب والرياضة:

تبقى الإجراءات المحاسبية والمالية للمساهمة في الصندوق الولائي على ما كانت عليه في السابق إلا نسبة 7% من الرسوم المحلية المباشرة وبعد طرح نسبة الاقتطاع المقدر بـ 2% لصندوق الضرائب وعشرة 1/10 الدفع الجزافي ستخفض إلى 4% طبقا للأحكام الجديدة لقانون المالية التكميلي لسنة.(أحكام المادة 17 من قانون المالية، ص1، 2).

4-6-1 تسيير الصندوق الولائي لدعم مبادرات الشباب والرياضة:

يسير الصندوق الولائي لترقية مبادرات الشباب والممارسات الرياضية، مجلس تسيير يرأسه الوالي ويتكون من:

- مدير الشباب والرياضة.
- مدير مركز إعلام الشباب وتنشيطه.

- ممثل مرصد الرياضة في الولاية .
- كاتب مرصد الرياضة في الولاية.
- ممثل الإدارة المحلية المكلفة بالمالية.
- رئيسي جمعيتين من جمعيات أنشطة الشباب في الولاية.
- رئيسي (02) رابطتين رياضيتين في الولاية.
- مدير المكتب المتعدد الرياضات في الولاية إن اقتضى الأمر ذلك.
- ممثل المجلس الشعبي الولائي.(لخضر، 1997، الصفحات 117-118)

1-6-5 مجال تدخل الصندوق الولائي لدعم مبادرات الشباب والرياضة:

للهولة الأولى التذكير والتوضيح بأن الجمعيات والهيئات التي توافرت فيها الشروط المنصوص عليها في المادة 101 من قانون المالية لسنة 2000 وحدها التي يمكنها الاستفادة من الإعانات المالية وعلى ذلك تلزم الجمعيات المستفيدة بتوقيع عقد يحدد حقوق وواجبات كلا الطرفين (الجمعيات والسلطات المحلية)، (مديرية الشباب والرياضة- ولاية ...) ولضمان مراقبة استعمال العقود الممنوحة يجب أن ينص هذا العقد على أحكام تلزم الجمعيات الخضوع للرقابة الدولية من الأعران التفتيشية والمصالح المؤهلة.

- الإدارة المحلية المعنية وكذا مراقبة كل شخص أو جهاز تؤهله القوانين والتنظيمات المعمول بها لذلك.

- لوزارات الشباب والرياضة.

- لمديرية الشباب والرياضة.(تعليمية الوزارية المشتركة، رقم 002، ص02، 03).

2- النشاط الرياضي التربوي:

تعرف ويست، بوتشر West and Butcher 1990 التربية البدنية على أنها: "هي العملية التربوية التي تهدف إلى تحسين الأداء الإنساني من خلال وسيط هو الأنشطة البدنية المختارة لتحقيق ذلك" (...).

وذكر لومبكين Lumpkin أن البعض يرى أن التربية البدنية والرياضية إنما هي مرادف للتعبيرات مثل التمرينات، الألعاب، المسابقات الرياضية، وبعد تعريفها لكل هذه التعبيرات (...)، أبت إلا أن تدلي برأيها في صياغة تعريف على النحو التالي: "التربية البدنية هي العملية التي يكتسب الفرد خلالها أفضل المهارات البدنية والعقلية والاجتماعية، واللياقة من خلال النشاط البدني".

1-2 أهمية التربية البدنية والرياضية:

«إن التربية الرياضية تساعد على تحسين الأداء الجسماني للتلميذ وإكسابه المهارات الأساسية وزيادة قدراته الجسمانية الطبيعية.

إن الخبرات الأساسية لممارسة الأنشطة الرياضية تمد التلميذ بالمتعة من خلال الحركات المؤداة في المسابقات والتمرينات التي تتم من خلال تعاون التلميذ مع الآخرين. أما المهارات التي يتم التدريب عليها بدون استخدام أدوات أو باستخدام أدوات صغيرة أو باستخدام الأجهزة الكبيرة تؤدي إلى اكتساب المهارات التي تعمل على شعور التلميذ بقوة الحركة.

إن وجود برنامج رياضي يشتمل على أنشطة تعمل على إظهار الفروق الفردية بين التلاميذ وتشجيعهم لهو أمر هام جداً». (زغلول، 2004، الصفحات 22-23).

2-3 أهداف التربية البدنية والرياضية :

« إن البرنامج الجيد يجب أن يشتمل على مساعدة التلاميذ في تحقيق الأهداف التالية:

- 1- إمدادهم بالمهارات الجسمانية المفيدة.
- 2- تحسين النمو الجسماني وتنمية النمو بشكل سليم.
- 3- المحافظة على اللياقة البدنية وتنميتها
- 4- تعليمهم المعرفة وتفهم أساسيات الحركة.
- 5- قدرتهم على معرفة الحركات في مختلف المواقف.
- 6- تنمية القدرة على استمرار ممارسة التمرينات الرياضية للحفاظ على اللياقة البدنية العامة.
- 7- تعليمهم معرفة المهارات الاجتماعية.
- 8- تحسين قدرتهم الابتكارية.
- 9- تحسين القدرة على أداء الأشكال المختلفة للحركة.
- 10- تنمية القدرة على التقييم الشخصي والرغبة الشخصية في التقدم».

زغلول، 2004، الصفحات 24).

2-4 النشاط الرياضي المدرسي :

إن حصة التربية البدنية والرياضية أحد أوجه الممارسات، تحقق أيضا هذه الأهداف على مستوى المؤسسات التعليمية، فهي تضمن النمو الشامل والمليّن للتلميذ وتحقق حاجياتهم البدنية، طبقا للمراحل ومنهم وإدراج قدراتهم الحركية (...). (حسيبة، 2001-2002، ص12).

2-4-1- النشاط الرياضي اللاصفي الداخلي:

هو النشاط الذي يقدم خارج أوقات الدروس داخل المؤسسات التربوية والغرض منه هو إتاحة الفرصة لكل تلاميذ المدرسة لممارسة النشاط المحبب لهم ويتم عادة في أوقات الراحة الطويلة ، و القصيرة في اليوم المدرسي و ينظم طبقا للخطة التي يضعها المدرس سواء كانت مباريات بين الأقسام أو عروض فردية أو أنشطة تنظيمية (محمد عوض، 1987 ص 132).

ويعرف النشاط الرياضي الداخلي بأنه البرنامج الذي تديره المدرسة خارج الجدول المدرسي أي النشاط اللاصفي في الغالب نشاط اختياري وليس إجباري كدرس التربية البدنية والرياضية ولكنه يتيح الفرصة لكل تلميذ أن يشترك في نوع أو أكثر من النشاط الرياضي .

وتوقيت النشاط الداخلي لا يجب أن يتعارض مع الجدول المدرسي المسطر فيمكن أن ينفذ في أوقات الفراغ وفي أوقات ما قبل الدراسة صباحا ووقت الراحة في منتصف النهار وحتى بعد انتهاء وقت الدراسة اليومي، فيمكن للتلاميذ العودة الى المدرسة إذا كانت قريبة من مقر سكنهم.(عدنان درويش، 1992 ص 97)

وإقبال التلاميذ على هذا النشاط أكبر دليل على نجاح البرنامج، إذ شمل النشاط أكثر عدد من التلاميذ ويعتبر هذا النشاط مكملا للبرنامج المدرسي وحقلا لممارسة النشاط الحركي، خصوصا تلك الحركات التي

يتعلمها التلاميذ في درس التربية البدنية. (عقيل، 1986، ص 68)

وعلى ضوء ما تقدم فإن النشاط الداخلي هو تلك المسابقات التي تجرى بين الأقسام ويشمل الرياضات الجماعية والفردية، كما أنه تمهيد لنشاط أهم وأساسي وهو النشاط الرياضي اللاصفي الخارجي.

2-4-2- النشاط الرياضي اللاصفي الخارجي:

هو ذلك النشاط الذي يجري في صورة منافسات رسمية بين الغرف المدرسية وللنشاط الخارجي أهمية بالغة لوقوعه في قمة البرنامج الرياضي المدرسي العام، الذي يبدأ من الدرس اليومي، ثم النشاط الداخلي، لينتهي بالنشاط الخارجي، حيث يصب فيه خلاصة الجد والمواهب الرياضية في مختلف الألعاب لتمثيل المدرسة في المباريات الرسمية، كما يسهل من خلاله اختيار لاعبين ومنتخبات المدارس، لمختلف المناسبات الإقليمية والدولية.(قاسم، 1990 ص 55)

أ- مفهوم النشاط الرياضي اللاصفي الخارجي:

نشاطات الفرق المدرسية الرسمية، كما هو معروف فإن لكل مدرسة فريق يمثلها في دوري المدارس، سواء في الألعاب الفردية أو الجماعية وهذه الفرق تعتبر الواجهة الرياضية للمدرسية وعنوان تقدمها في مجال التربية البدنية والرياضية وهذه الفرق يوجد أحسن العناصر التي تبرزها دروس التربية البدنية والنشاط الداخلي. (البيسوني، 1987 ص 133).

ب- أهمية النشاط الرياضي اللاصفي الخارجي:

عن أهمية هذا النشاط يرى الدكتور هاشم الخطيب >> أن النشاط الرياضي الخارجي ناحية أساسية مهمة في منهاج التربية البدنية والرياضية، ودعمه قوية تركز عليها الحركة الرياضية في المدرسة بالإضافة إلى ذلك فإنه يكمل النشاط الذي يزاول في الدروس المنهجية>>.(منذر الخطيب، 1988 ص 89).

- إن النشاط الخارجي هو تلك الممارسة التنافسية في الوسط المدرسي أو هو نشاطات الفرق المدرسية، هذه الفرق الرياضية تحتاج إلى إعداد خاص قبل الاشتراك في المنافسة وهذا من حيث الاختيار وانتقاء الطلاب الرياضيين وتشكيل الفرق الرياضية المدرسية في بداية الموسم الدراسي، وكذلك فيما يخص تدريب وإعداد هذه الفرق حيث نصت المادة: 07 من التعليم الوزاري المشتركة رقم: 15 أنه >>تكون الممارسة التنافسية التربوية من تدريبات رياضية متخصصة وتحضيرية للمنافسة فهي

تستهدف المشاركة في التعبئة والإدماج الاجتماعي للشباب في شكل منافسة سليمة، تشغيل الجهاز الوطني لفرز وانتقاء الشباب ذوي المواهب الرياضية خاصة في أوساط التربية والتكوين. >>

3-1 تعريف المراهقة :

« يطلق اصطلاح المراهقة (*Adolescence*) على المرحلة التي يحدث فيها الانتقال التدريجي، نحو النضج البدني والجنسي والعقلي والنفسي. أما أصلها اللغوي يرجع إلى الفعل: - راهق- بمعنى اقترب». (عبد الرحمن عيساوي، مرجع نفسه، ص87).

« ويعرفها البعض بأنها مرحلة النمو التي تبدأ في سن البلوغ أي في سن 13 تقريبا وتنتهي في سن النضج أي حوالي الثامنة عشر أو العشرين من العمر وهي سن النضوج العقلي والانفعالي والاجتماعي وتصل إليها الفتاة قبل الفتى بنحو عامين وهي أوسع وأكثر شمولاً من البلوغ الجنسي لأنها تتناول كل جوانب شخصية المراهق». (عبد الرحمن العيسوي، 2000م، ص63).

3-2 مظاهر النمو في مرحلة المراهقة :

تتميز مرحلة المراهقة بعدة مظاهر وتغيرات تطرأ على الفرد في هذه المرحلة وهي مظاهر على المستوي الجسمي والعقلي والاجتماعي بحيث تنقل الفرد من مرحلة الطفولة إلى مرحلة النضج والرشد.

3-2-1 مظاهر النمو الجسمي :

«تظهر عند المراهق مظاهر وتغيرات عضوية وجسمية دليل على نضج الجسم الذي يعتبر خطوة نحو اكتمال شخصيته، ومن أول هذه المظاهر والتغيرات: السرعة في نمو المراهق من حيث الطول والوزن في السنة قد يصل إلى ضعف متوسط نموه في أواخر مرحلة الطفولة كما يزداد نمو حجم قلبه، بينما، يفوق نمو عظامه نمو العضلات الأمر الذي يجعل جسمه وحاجته إلى التعويض بالغذاء والراحة. (صالح عبد العزيز، 1981م، ص71).

3-2-2 مظاهر النمو العقلي :

«إن الحياة العقلية المعرفية للمراهق تتطور تطورا يأتي بها نحو التمايز والتباين الأمر الذي يعد الفرد للتكيف الصحيح ببيئته المتغيرة، إذ في هذه المرحلة يصبح المراهق قادرا على استخدام المفاهيم الموجودة فيما يسمى بمرحلة التصور القبلي أو الفكري حيث يستطيع استخدام الرمز في التفكير وإدراك النسبة وبناء النتائج... والقياس المنطقي وقبول وجهة النظر المقابلة وفهم النظريات والاحتمالات فتصبح المراهقة بداية التفكير الراشد للفرد». (محمود حمودة، ص53).

ويمكن تلخيص مظاهر النمو العقلي أو المعرفي للمراهقة في هذه النقاط :

- ✓ ينمو خياله نموا خصبا.
- ✓ ينتقل خياله من المحسوسات إلى المجردات المعقولات.
- ✓ استعماله الرموز في التفكير والإدراك المنطقي.
- ✓ اعتماده على الذاكرة والحفظ الآلي.
- ✓ ميله إلى القراءة والإطلاع.

3-2-3 مظاهر النمو الاجتماعي :

والنشاط البدني والرياضي يعتبر أحد أهم مظاهر النشاط الجماعي الهادف فيسعى مربى التربية البدنية والرياضية لخلق الجو الملائم من خلال اقتراح النشاط المناسب التي تعزز فيه روح المنافسة الشريفة". وخير للمراهق أن يرتفع بأن المنافسة وأساليبها حتى تستقيم أموره مع الأوضاع الاجتماعية، فيتحول من المنافسة الفردية إلى المنافسة الجماعية التي تهيمن عليها روح الفريق وما تنطوي عليه هذه الروح من تعاون بين أفراد. (جواد خالد، 2000-2001م، ص39-40).

3-3 مشاكل المراهقة :

1-3-3 المشاكل الانفعالية :

«إن العامل الانفعالي في حياة المراهق يبدأ واضحا في عنف فعاليته وحدتها واندفاعها وهذا الاندفاع الانفعالي ليس أساسا نفسيا خالصا بل يرجع ذلك للتغيرات الجسمية فإحساس المراهق بنمو جسمه وشعوره بأن جسمه لا يختلف عن أجسام الرجال هذا يقوده للافتخار أحيانا وبالحياد والخجل أحيانا أخرى من هذا النمو الطارئ. كما يتجلى بوضوح خوف المراهقين من هذه المرحلة الجديدة التي ينتقل إليها والتي تتطلب منه أن يكون رجلا في تصرفاته وسلوكاته». (ميخائيل خليل عوض، 1971م، ص72-73).

2-3-3 المشاكل النفسية :

تنجم المشاكل النفسية لدى المراهقين عن التوتر والكبت الحاصل عن الخجل والتسرع في اتخاذ القرارات. والمراهق يميل إلى الحرية والتخلص من الواجبات والسلطة الأسرية والمدرسية، فينشأ عن ذلك في نفسه الإحباط والشعور باليأس والضياع فالمراهق يعتبر في المجتمع تنقص من قيمته بغض النظر عن صلاحها أو ضررها. وقد يجلب المراهق بتصرفاته الكثير من المتاعب لأسرته أو مجتمعه لذلك فهو يعيش في صراعات داخلية مكبوتة قد يظهرها أحيانا التمرد على

الأعراف والتقاليد، فهو يعتقد أن يجب على الجميع الاعتراف بشخصيته وقد تؤدي هذه الصراعات النفسية إلى الإحساس بالذنب والقهر فيؤدي به إلى الاكتئاب والانعزال أو إلى السلوك العدواني.

3-3-3 المشاكل الاجتماعية :

إن مشاكل المراهقة تنشأ من الاحتياجات السيكولوجية مثل الحصول على مركزه ومكانه في المجتمع والإحساس بأنه فرد مرغوب فيه، وفي هذا الإطار سوف نتناول كلا من الأسرة والمدرسة والمجتمع كمصادر من مصادر السلطة الاجتماعية على المراهق.

4-3-4 أقسام المراهقة :

1-4-3 المراهقة المبكرة :

تمتد هذه المرحلة من 12 إلى 14 سنة وفي هذه المرحلة يتضاءل السلوك الطفولي وتبدأ المظاهر الجسمية، العقلية، الانفعالية، والاجتماعية المميزة لهذه الفترة في الظهور ولا شك أن من أبرز مظاهر النمو في هذه المرحلة هو النمو الجنسي.(حامد عبد السلام زهران، 1977م، ص262-279).

2-4-3 المراهقة الوسطى :

تمتد من 14 إلى 17 سنة، ويطلق عليها كذلك اسم المرحلة الثانوية. وفي هذه المرحلة تتضاءل سرعة النمو الجنسي وتزداد التغيرات الجسمية والفيزيولوجية وكذا اهتمام المراهق بمظهره الجسيمي وقوة جسمه فيزداد بهذا شعوره بذاته.(مصطفى رزيق، ص10).

3-4-3 المراهقة المتأخرة :

وتتمتد من 17 سنة إلى 21 سنة، تسمى كذلك بمرحلة التعليم العالي وفيها يتجه المراهق محاولاً التكيف مع المجتمع الذي يعيش فيه الابتعاد عن العزلة ويسمى البعض الآخر مرحلة الشباب. وفيها أيضاً، يتكون لدى المراهق الإحساس القوي بالهوية والشخصية والارتباط بنظام قيمي معين والسير نحو تحقيق أهداف حياتية معينة.(حامد عبد السلام زهران 1977م، ص262-279).

3-6- أهمية التربية البدنية والرياضية بالنسبة للمراهق :

«تعتبر التربية البدنية والرياضية مادة مساعدة ومنتشطة ومكيفة لشخصية ونفسية المراهق لكي يحقق فرصة اكتساب الخبرات والمهارات الحركية التي تزيده رغبة وتفاعلاً في الحياة فتجعله يتحصل على القيم التي يعجز المنزل على توفيرها له، لهذا يجب على مناهج التربية البدنية أن تفسح

المجال من أجل إنماء وتطوير الطاقات البدنية والنفسية له. وهذا بتكثيف ساعات الرياضة داخل الثانوية من أجل استعادة نشاطه الفكري والبدني وتجعل المراهقين يعبرون عن مشاعرهم وأحاسيسهم التي تتصف بالاضطراب والعنف وهذا عن طريق الحركات الرياضية المتوازنة المنسجمة والمتناسقة التي تخدم وتنمي أجهزتهم الوظيفية والعضوية والنفسية...».(أمين أنور الخولي، 1996م، ص41).

3-7- الممارسة الرياضية وأثرها على التلميذ المراهق:

تمتاز هذه المرحلة بمرحلة الإتقان وزيادة سرعة الزمن الفاصل ما بين المثير والاستجابة مما يجعل قابلية التعلم للمراهق كبيرة وتزداد المهارات الحسية الحركية بصفة عامة، هذا ما يجعل تنمية بعض القدرات البدنية ضرورة ملحة كالقوة البدنية والتحمل فالممارسة الرياضية المستمرة تجعل المراهق يسعى من أجل تحسين أدائه وهو دافع مباشر لأفراد هذه المرحلة بحيث يصبح النشاط البدني والرياضي حاجة عضوية تتطلب من الفرد محاولة إشباعها. فالنشاط البدني والرياضي المقترح من طرف الأستاذ يجب أن يعتني بجوانب عدة من بينها إشباع غريزة الاجتماع لدى التلميذ وتقاسمه نشوة الفوز ومرارة الهزيمة وتقبلها بكل روح رياضية وتمكين التلميذ من المشاركة في إعداد الحصة واختيار النشاط والجماعة التي تناسبه، فنتمي له روح المبادرة والأخذ بزمام الأمور وتحمل الأمور وتحمل المسؤولية".(جوادي خالد مرجع سابق، ص42-43).

الدراسة النظرية

الإشكالية :

ان الرياضة المدرسية في أي بلد من العالم تعتبر المحرك الرئيسي لمعرفة مدى تقدم في الميدان الرياضي ولعلها من أهم الدعائم للحركة الرياضية، وهذه الرياضة المدرسية تتجه أساسا نحو تلاميذ المدارس والثانويات حيث تعمل على وضع الخطوات الأولى للطفل على الطريق الذي يمكنه من أن يصبح رياضيا في المستقبل بارزا قد يساهم في بناء المنتخبات المدرسية الوطنية ويمثل بلاده في المحافل الدولية والقارية والعربية، ومن اجل توضيح أكثر من الضروري إدماج الرياضة المدرسية في صف النشاطات الكبرى للتكوين ومدى أهميتها حتى لا تبقى محصورة وفي حصة التربية البدنية وإنما تأخذ طابع المنافسة واثبات الذات والكشف عن المواهب قصد تكوين المستقبل ورفع مستوى الرياضة. وهذا ما جعل الدولة الجزائرية تهتم بالرياضة المدرسية بوضع قوانين التي تجلت فيهم المبادئ العامة لسياسة الدولة في التربية البدنية والرياضية حيث جاء في المادة الخامسة من القانون رقم 10-04 المتعلق بالتربية البدنية والرياضية تتولى الدولة والجماعات المحلية بالتنسيق مع اللجنة الوطنية الاولمبية والاتحاديات الرياضية الوطنية، وكذا كل شخص طبيعي أو اعتباري خاضع للقانون العام أو الخاص بترقية التربية البدنية والرياضية وتطويرها وتضع بصفة خاصة كل الوسائل الضرورية لضمان التمثيل الأفضل للوطن في المنافسات الرياضية الدولية. أما المواد التي أشارت إلى الرياضة المدرسية نجد المادة 11 و المادة 14 تكلف اتحاديتا الرياضة المدرسية والرياضة الجامعية على وجه الخصوص

تنظيم وتنشيط وتطوير البرامج الرياضية المدرسية والجامعية... (قانون 10-04 المتعلق بالتربية البدنية والرياضية، 2004، ص14).

فما نلاحظه أن القوانين غزيرة بموادها من جهة ومما لاشك فيه أن الرياضة المدرسية في العالم كانت ولا تزال رافدا أساسيا للرياضة بدعمها الكبير للمؤسسات الرياضية بمنتجها النفيس في المجال التربوي والرياضي ويستحيل فصل النتائج الرفيعة للأندية والمنتخبات عن منتوج الرياضة المدرسية وقد اهتمت الجزائر منذ الاستقلال بالرياضة وذلك بإنشاء دور الشباب والرياضة، ومركبات جواريه في مختلف أنحاء الوطن قصد تشجيع مختلف شرائح المجتمع على ممارسة الرياضة، حيث قامت بإعداد مخطط لتطوير الرياضة والسهر على تجسيده وذلك بمشاركة الجمعيات الرياضية في مختلف القطاعات الموجودة، وتنسيق نشاطات هذه الجمعيات، والحث على إنجاز منشآت رياضية واقتراح التدابير الكفيلة باستغلالها وضمان استغلالها العقلاني. (جريدة الرسمية، العدد 54، 1991، ص21-26).

من كل هذا يتضح أن الجزائر تولي أهمية بالغة للممارسة الرياضية المدرسية ، لكن ما نلاحظه في الواقع هو شبه إهمال لها، ربما على حساب النشاطات التنافسية الأخرى عالية المستوى رغم الأهمية البالغة لها وانطلاقا من هذا وجب على الهيئة المختصة في هذا المجال الاهتمام بالممارسة الرياضية للمدرسية والعمل على ترفيتها وتطويرها، ونقصد بذلك الجماعات المحلية (البلدية، والولاية) باعتبارهما النواة الأساسية للمجتمع والنقطة الأقرب للمواطن، والجماعات المحلية هي المسؤولة عن دفع عجلات التنمية في شتى المجالات الحيوية ومن بينها الرياضة.(بن نوي جمال وآخرون، 2006-2007، ص1).

وذلك من خلال:

- إبداء الآراء حول مشاريع توزيع الاعتماد الضرورية لإنجاز مخططات تطوير الرياضة وتنسيق نشاطات الجمعيات الرياضية الموجودة داخل البلدية.
- العمل على القيام بكل نشاط يرمي إلى تشجيع الممارسة الرياضية التربوية للشباب وتطويرها، والأنشطة الرياضية في المناطق الترابية التابعة لكل منهما.
- بالإضافة إلى المساهمة في إعداد برامج الأنشطة والتظاهرات ذات الطابع الرياضي و تنفيذها.(الجريدة الرسمية، مرجع سابق، ص26).
- وقد طرحت الكثير من التساؤلات من قبل شرائح المجتمع حول الدور الحقيقي الذي تلعبه الجماعات المحلية في تسيير وتنظيم وطرق الرفع من مستواها.

التساؤل العام:

مامدى تأثير الجماعات المحلية في تفعيل الممارسة الرياضية اتجاه النشاط المدرسي اللاصفي لدى تلاميذ الطور المتوسط ؟

التساؤلات الجزئية:

- هل الجماعات المحلية تلعب الدور المنوط بها لترقية ممارسة النشاط الرياضي المدرسي لا صفي ؟
- ما هي العراقيل التي تواجه الجماعات المحلية في ترقية ممارسة النشاط الرياضي المدرسي لا صفي ؟
- ما هو مدى الاهتمام الذي توليه الجماعات المحلية للممارسة النشاط الرياضي المدرسي لا صفي مقارنة بالرياضة التنافسية؟

الفرضية العامة:

من خلال دراسة الإشكالية وكحل مسبق لها، يمكننا طرح الفرضيات التالية:

تلعب الجماعات المحلية الدور مهم في تفعيل الممارسة الرياضية اتجاه النشاط المدرسي اللاصفي لدى تلاميذ الطور المتوسط.

الفرضيات الجزئية :

- الجماعات المحلية لا تلعب الدور المنوط بها في ترقية ممارسة النشاط الرياضي المدرسي لا صفي ميدانيا.
- يعتبر الجانب القانوني ومشكل التمويل أهم العراقيل التي تواجه الجماعات المحلية في ترقية ممارسة النشاط الرياضي المدرسي لا صفي.
- لا تولي الجماعات المحلية التشجيع الكافي لدعم ممارسة النشاط الرياضي المدرسي لا صفي وتطويرها.
- الجماعات المحلية تولي اهتماما بالرياضة التنافسية أكثر مما توليه للممارسة النشاط الرياضي المدرسي لا صفي

أهمية الدراسة :

تكمن أهمية موضوع البحث في استظهار الدور الذي تلعبه الجماعات المحلية للنهوض بممارسة النشاط الرياضي المدرسي لا صفي في طور المتوسط ، وذلك للأهمية البالغة التي تلعبها هذه الأخيرة في مساهمة في تكوين القاعدة الرياضية للنخبة مستقبلا حيث تعتبر حجر الأساس للرياضة في جميع دول العالم

أهداف الدراسة :

نسعى من خلال هذه الدراسة إلى تحقيق مجموعة من الأهداف يمكن حصرها فيما يلي:

- 1- إبراز دور الجماعات المحلية في ترقية ممارسة النشاط الرياضي المدرسي لا صفي.

- 2- معرفة العراقيين التي تواجه الجماعات المحلية في دعم الممارسة الرياضية و النشاط الرياضي المدرسي لا صفي وتطويرها.
- 3- معرفة حجم التشجيع الذي توليه الجماعات المحلية للممارسة الرياضية و النشاط الرياضي المدرسي لا صفي مقارنة بالاهتمام بالرياضة التنافسية.
- 4- معرفة حجم الاهتمام الذي توليه الجماعات المحلية في دعم ممارسة النشاط الرياضي المدرسي لا صفي وتطويره.
- 5- تفعيل دور الممارسة الرياضية و النشاط الرياضي المدرسي لا صفي في المجتمعات نظرا للأهمية البالغة لها.

أسباب اختيار الموضوع :

- إن اختيارنا لهذا الموضوع لم يكن من باب الصدفة، بل إن لدراسته دوافع وأسباب أثارت اهتمامنا، ويمكن حصر هذه الأسباب فيما يلي:
- عدم معرفتنا بمدى الاهتمام الذي توليه الجماعات المحلية لممارسة الرياضة، والنشاط الرياضي المدرسي لا صفي ومدى مساهمتها في ترقيتها ودعمها.
 - نظرا للأهمية البالغة التي تحتلها الجماعات المحلية باعتبارها القاعدة الأساسية للتنمية المحلية في شتى المجالات الحيوية ومن بينها الرياضة.
 - اهتمام الرأي العام بالموضوع، وذلك نظرا للمكانة التي يحتلها هذا الأخير باعتبار الجماعات المحلية نقطة حساسة وفعالة في التنمية، وجب دراستها والاطلاع عليها والتطرق إلى اختصاصاتها في المجال الرياضي.

تحديد المفاهيم والمصطلحات :

1-الجماعات المحلية: (البلدية و الولاية).

- أ- المجلس الشعبي البلدي: هو مجلس موحد منتخب من قبل سكان البلدية، يشرف على إدارة شؤونه المختلفة.(عبيد لخضر،ص25).
- ب- المجلس الشعبي الولائي: هو مجلس منتخب من قبل سكان الولاية وهو جهاز مداولة على مستوى الولاية، يعتبر الأسلوب الأمثل للقيادة الجماعية، والصورة الحقيقية التي بموجبها يمارس سكان الإقليم حقهم في تسييره والسهل على شؤونه ورعاية مصالحه.(عمار بوضياف،ص106-130).
- ج- الممارسة الرياضية: هي اشتراك الفرد في كل نشاط بدني له خاصية الألعاب، ويمارس بصفة فردية أو مع الآخرين كما يجب اتباع اللوائح والقواعد والقوانين التي تنظم تلك الألعاب.
- د- النشاط الرياضي اللاصفي الخارجي:

هو ذلك النشاط الذي يجري في صورة منافسات رسمية بين الفرق المدرسية ، الذي يبدأ من الدرس اليومي، ثم النشاط الداخلي، لينتهي بالنشاط الخارجي، حيث يصب فيه خلاصة الجد والمواهب الرياضية في مختلف الألعاب لتمثيل المدرسة في المباريات الرسمية، كما يسهل من خلاله اختيار لاعبين ومنتخبات المدارس، لمختلف المناسبات الإقليمية والدولية.(قاسم،1990ص55)

الدراسات السابقة :

فيما يتعلق بالدراسات السابقة في هذا المجال المهم يمكننا القول بأننا لم نجد مثل هذه الدراسات إلا أننا سجلنا وجود بعض الدراسات المشابهة نذكر منها:

1.الدراسة الأولى :

حول "دور مديرية الشباب والرياضة والجماعات المحلية في تسيير وتطوير الجمعيات والنوادي الرياضية".(بن نوي جمال وآخرون،2006).
الهدف منها: إيجاد العلاقة التي تربط مديرية الشباب والرياضة والجماعات المحلية بالجمعيات والنوادي الرياضية.
حيث كانت إشكالية الدراسة "هل لمديرية الشباب والرياضة والجماعات المحلية دور في تسيير وتطوير الجمعيات والنوادي الرياضية".

فرضيات الدراسة : حيث قام الطلبة الباحثون بطرح الفرضيات الآتية:

- توجد قوانين لمديرية الشباب والرياضة، والجماعات المحلية، لضبط الجمعيات النوادي الرياضية وتسييرها.
 - توجد فاعلية لمديرية الشباب والرياضة، والجماعات المحلية، في توجيه الجمعيات النوادي الرياضية وتمويلها.
 - لتسيير مديرية الشباب والرياضة والجماعات المحلية تأثير في النتائج المحصل عليها بالنسبة للجمعيات والنوادي الرياضية.
- وكانت إجراءات الدراسة الميدانية كالآتي:

1- العينة: رؤساء الجمعيات والنوادي الرياضية بالمسيلة.

- 2- المنهج المستخدم: المنهج الوصفي.
- 3- الأدوات المستعملة: الاستبيان.
وتوصل الطلبة إلى النتائج الآتية:
- 4- هناك قوانين تضبط وتسير الجمعيات والنوادي الرياضية من قبل مديرية الشباب والرياضة والجماعات المحلية.
- 5- هناك فاعلية في توجيه الجمعيات والنوادي الرياضية وتمويلها من طرف مديرية الشباب والرياضة والجماعات المحلية.
- 6- النتائج المتواصل إليها من قبل الجمعيات والنوادي الرياضية لها علاقة بالتسيير الفعال لمديرية الشباب والرياضة، والجماعات المحلية.

2. الدراسة الثانية :

حول "معوقات النشاط الرياضي اللاصفي وطرائق معالجتها" (دراسة عبد المجيد شعلال 1998) مذكرة ماجستير، ويهدف هذا البحث إلى دراسة وتحديد المعوقات والمشاكل التي تقف أمام النشاط الرياضي اللاصفي محاولة وضع حلول والطرائق لمعالجة هذه المعوقات، وشملت عينة البحث على أربع شرائح بلغ عدد الأساتذة 118 وعدد الطلبة المشاركين في النشاط اللاصفي 813 وعدد غير المشاركين 1435 وخلص الباحث إلى مجموعة ممن الاستنتاجات منها:

-عدم وجود برنامج دقيق خاص بالنشاط اللاصفي ونقص كبير في المنشآت والملاعب سوء تصميمها نقص كبير في الأدوات والأجهزة وكذلك تهيمش أستاذ التربية والرياضة والمشرف على هذا النشاط، عدم القيام الجمعية الرياضية بدورها وعدم كفاية الميزانية أما توصيات الباحث أكد على، ضرورة وضع برنامج دقيق ومدرّس للنشاط الرياضي اللاصفي وتوفير الملاعب والمساحات والمرافق الرياضية، إعطاء معنى للجمعية الرياضية المدرسية والعناية بصحة التلاميذ المشاركين في النشاط الرياضي اللاصفي وكذا نشر الوعي الرياضي داخل المؤسسات التربوية .

الاستمارة الموجهة لرؤساء المجالس البلدية

1. ما هو دور المجلس البلدي للرياضة اتجاه النشاط الرياضي المدرسي الخارجي؟

- الإشراف على تطوير قطاع الرياضة وتنميته بجميع أصنافه

- هل ترون أن للمجلس البلدي للرياضة دور مساهم في الرياضة المدرسية؟

نعم لا

2. هل يساهم المجلس البلدي للرياضة والجمعيات الرياضية في الرياضة المدرسية ماديا ومعنويا؟

نعم لا

3. أهم المنشآت الرياضية المقترحة ضمن برنامجكم في إسهام الأنشطة الرياضية المدرسية؟

- ملاعب جوارية - قاعة رياضية

- أخرى

4. هل لديكم برنامج سنوي محدد بالتنسيق مع المؤسسات التربوية لتنظيم دورات رياضية جوارية؟

نعم لا

ماهي نوع هذه الدورات؟

- العاب فردية العاب جماعية

5. هل هناك لجنة مختصة مشكلة من طرف البلدية للإشراف على هذه الدورات

لا

نعم

6. هل تشركون الجمعيات الرياضية في اقتراح البرنامج لمختلف أنواع الرياضات؟

لا

نعم

- من هم المشرفون على تنظيم الدورات الرياضية؟

- لجان مختصة في هذا المجال

- إجلس البلدي للرياضة في حد ذاته

7. عند اقتراحكم لبرنامج النشاطات، ما هي أهم أنواع الرياضات المستهدفة؟

- الرياضة المدرسية - الرياضة التنافسية

- رياضة ذوي الاحتياجات الخاصة - رياضة كبار السن

- الرياضة النسوية - الرياضة الترويحية

8. هل المنشآت الرياضية المتوافرة على مستوى بلديتكم تخضع لشروط الأمن والسلامة؟

لا

نعم

- مع من تنسقون في عملية الأمن إن كانت موجودة؟

- توفير الأمن بالتنسيق مع الجهات الأمنية

- توفير الأمن وتوفير الحماية المدنية

9. ما المعايير المعتمدة في تقسيم الميزانية المخصصة لمختلف الأنشطة الرياضية على مختلف الجمعيات الرياضية؟

- حسب نوع النشاط الرياضي - طبقا للقانون

- نتائج وحجم الجمعيات - معايير أخرى كانت هناك معايير

آخر أذكرها.....

10. هل سبق للبلدية وان قامت بتنظيم ندوات علمية حول الممارسة الرياضية داخل المؤسسات التربوية؟

نعم لا

- إذا كانت الإجابة بنعم، ماهو نوع المواضيع العلمية المطروحة؟

.....
- إذا كانت الإجابة ب لا، ماهي العراقيل في ذلك؟

- غياب المختصين في هذا المجال

- عدم وجود جمعيات نشطة تطالب هذا.

11. هل انتم على إطلاع بالقوانين والقواعد التي تنظم الممارسة الرياضية؟

نعم لا

12. هل القوانين المتعلقة بالجماعات المحلية مطبقة ميدانيا؟

نعم لا

13. ماذا تقترحون كآفاق مستقبلية للنهوض بالرياضة المدرسية؟

.....
.....

14. حسب نظركم، ماهي العراقيل التي تواجه الجماعات المحلية في تطوير الممارسة الرياضية؟

- الإطار القانوني الجانب
- المادي (التمويل)

- عدم وعي الجمهور - عراقيل
أخرى إذا كانت هناك عراقيل أخرى أذكرها.....

15. من يشرف على تنظيم المنشأة الرياضية المتوفرة وتسييرها؟

مؤطرون ذو شهادات في الرياضة مؤطرون آخرون

- منهم الذين تعتمد عليهم في تنظيم المنشآت الرياضية المتوفرة وتسييرها ؟
- أحد ممثلي المكتب البلدي للرياضة
- أعوان إداريون
- أساتذة التربية البدنية
- رئيس الجمعية الرياضية

16. هل تفكرون في استغلال المنشآت الرياضية كمورد اقتصادي لتمويل خزانة البلدية؟

لا

نعم

الاستمارة الموجهة لرؤساء الجمعيات الرياضية

ضع علامة (+) داخل الخانة على الجواب المناسب لكل سؤال.
معلومات عامة:

1. ما هو دور المجالس البلدي للرياضة اتجاه الرياضة المدرسية؟

- الإشراف على تطوير قطاع الرياضة وتنميته بجميع أصنافه
 القيام بندوات علمية ورياضية مختلفة

كيف ترون دور المجالس البلدي للرياضة ميدانياً؟

- هيئة موجودة قانوناً لكن لا أثر له ميدانياً
 إعداد البرنامج الرياضي، إبداء الرأي في توزيع الإعانات

2. عدد الملاعب الجوارية المتوافرة على مستوى تراب البلدية؟

- 0 -
 1 -
 2 -
 3 -
 4 -

هل ترى ذلك كافياً؟

لا نعم

إلى ماذا ترجعون عدم وجود أو كفاية ملاعب جوارية؟

- قلة الإمكانيات المادية
 ازدياد عدد الممارسين
 عدم اهتمام الجماعات المحلية

3. هل تقوم الجماعات المحلية بتنظيم دورات رياضية في مختلف الرياضات؟

لا

نعم

- هل لديكم برنامج سنوي محدد لتنظيم دورات رياضية جوارية؟

لا

نعم

- ماهو نوع هذه الدورات؟

- ألعاب فردية

- ألعاب جماعية

أهم المنشآت الرياضية المقترحة ضمن برنامجكم؟

- قاعة رياضية

- ملاعب جوارية

- أخرى

4. هل تشارككم الجماعات المحلية في الإشراف على تنظيم هذه الدورات ودعم الرياضة المدرسية؟

لا

نعم

5. عند اقتراح الجماعات المحلية لبرنامج النشاطات ماهي أنواع الرياضات المقترحة الرياضة التنافسية؟

- الرياضة التنافسية

- الرياضة الترويحية

- رياضة ذوي الاحتياجات الخاصة

- رياضة كبار السن

- رياضة الأطفال

- الرياضة المدرسية

6. هل المنشآت الرياضية المتوفرة على مستوى بلديتكم تخضع لشروط الأمن والسلامة؟

نعم لا

- مع من تنسقون في عملية الأمن إن كانت موجودة؟
- توفير الأمن بالتنسيق مع الجهات الأمنية
- توفير الأمن وتوفير الحماية المدنية

7. هل سبق للبلدية وان قامت بتنظيم ندوات علمية حول الممارسة الرياضية؟

نعم لا

- إذا كانت الإجابة بنعم، ماهو نوع المواضيع العلمية المطروحة؟

.....

- إذا كانت الإجابة ب لا، ماهي العراقيل في ذلك؟
- غياب المختصين في هذا المجال
- عدم وجود جمعيات نشطة تطالب هذا.

8. ما المعايير المعتمدة في تقسيم الميزانية المخصصة لمختلف الأنشطة الرياضية على مختلف الجمعيات الرياضية؟

- 9. - حسب نوع النشاط الرياضي - طبقا للقانون
- 10. - نتائج وحجم الجمعيات - معايير أخرى
- 11. إذا كانت هناك معايير أخرى أذكرها.....

12. ما مدى استغلال الجمهور للمنشآت الرياضية المتوفرة؟

- دائما
- أحيانا
- أبدا

13. في رأيكم هل يتمتع مجتمعنا بثقافة رياضية تجعله يدرك أهمية الممارسة الرياضية وتأثيرها ففي كل المجالات؟

نعم لا

الجانب التطبيقي

الفصل الأول
منهج البحث وإجراءاته الميدانية

تمهيد:

يوصف البحث العلمي بأنه مغامرة شاقة مليئة بالنشاط التي تجري وقائعها بين أحضان العالم، و هذا المسار يستدعي الصبر، الموضوعية، الجهد المتواصل، التنظيم، الخيال الخصب، الفطنة الحادة، قابلية التحكم الجيد في الظروف الجديدة... إلى غير ذلك من العناصر الضرورية للنجاح، وفي هذا الفصل سنحاول أن نوضح أهم الإجراءات الميدانية التي اتبعناها في هذه الدراسة، من أجل الحصول على نتائج علمية يمكن الوثوق واعتبارها نتائج موضوعية قابلة للتجريب مرة أخرى و الحصول على النتائج الأولى نفسها. كما هو معروف فإن الذي يميز أي بحث علمي هو مدى إتصافه بالموضوعية العلمية و هذا لا يمكن أن يتحقق إلا إذا اتبع صاحب الدراسة منهجية علمية دقيقة وموضوعية.

1-الدراسة الاستطلاعية:

في دراستنا هذه والتي تتناول موضوع: " دور الجماعات المحلية في تفعيل الممارسة الرياضية اتجاه النشاط المدرسي لدى تلاميذ الطور المتوسط " توجهنا إلى المجلس الشعبية البلدية والجمعيات الرياضية من أجل مقابلة رؤساء المجلس الشعبية البلدية، ورؤساء الجمعيات الرياضية على التوالي كان ذلك بتاريخ 06 ديسمبر 2019 وهذا من جل التشخيص وجمع المعلومات والأفكار التي ترتبط ببحثنا وانشغالنا المطروح، ومدى إمكانية دراسة هذا الموضوع والوصول إلى نتائج موضوعية. (دوقان عبيدات وأخرون،ص:47).

1-1.المجال المكاني والزمني:

-المجال المكاني: شملت دراستنا الميدانية المجالس الشعبية البلدية الموجودة عبر بعض بلديات ولاية تيسمسيلت، كما شملت رؤساء الجمعيات الرياضية الموجودة عبر بلديات هذه الولاية والمنخرطة في مختلف المنافسات الرياضية.

-المجال الزمني: كانت بداية القيام هذه الدراسة الميدانية في الفترة الممتدة ما بين جانفي و ماي 2019 حيث تم توزيع استمارة الاستبيان على رؤساء المجالس الشعبية البلدية ورؤساء النوادي الرياضية المحلية.

1-2. الشروط العلمية للأداة:

- **الصدق:** من أجل تحقيق شروط صدق الاستبيان قمنا باستخدام طريقة استطلاع آراء رؤساء المجالس الشعبية البلدية ورؤساء الجمعيات الرياضية والتي تعتبر أحسن طريقة للبرهنة على صدق الاستبيان والمتمثل في مجموعة رؤساء الجمعيات و المجالس الشعبية البلدية ثم عرض الاستبيان عليهم والإجابة بكل صدق وفعالية.
- **الثبات:** قمنا بتوزيع الاستبيان على رؤساء المجالس الشعبية البلدية ورؤساء الجمعيات ونحن حريصون على أن تكون الإجابة كافية و بمصادقية.

المحاور	الثبات	الصدق
المحور الأول	0.72	0.84
المحور الثاني	0.89	0.94
المحور الثالث	0.92	0.65

الجدول رقم (1) يوضح قيم ثبات وصدق الاستمارة الإستبائية

- **الموضوعية:** بعد توزيع الاستبيان على رؤساء الجمعيات ورؤساء المجالس الشعبية البلدية ارتأينا أن تكون النتائج مسندة إلى إجابات أفراد العينة، وعليه حرصنا على إقناع الجميع بموضوعية استمارة الاستبيان ومصادقيتها لأن آراءهم توصلنا إلى نتائج دقيقة في البحث.

1-4. عينة البحث وكيفية اختيارها:

حرصا على الوصول إلى نتائج أكثر دقة وموضوعية ومطابقة للواقع، قمنا باختيار عينة بحثنا بطريقة عشوائية وكان عدد أفرادها 24 فردا مقسمين إلى مجموعتين:

المجموعة الأولى: تتكون من 08 فردا من رؤساء المجالس الشعبية البلدية لبعض بلديات ولاية تيسمسيلت تم اختيارهم بطريقة عشوائية .

المجموعة الثانية: تتكون من 16 فردا من رؤساء الجمعيات الرياضية الرسمية المعتمدة على مستوى المجالس الشعبية البلدية، و تم اختيارهم بطريقة عشوائية آخذين بعين الاعتبار مختلف الأنشطة الرياضية.

رئيس البلدية	إسم البلدية
رابح بارد	بلدية بوقايد
عبد القادر رزيق	بلدية الأربعاء
بن شهرة دفوس	بلدية بني لحسن
مشاش محمد	بلدية تملاحت
أحمد راهب	بلدية سيدي سليمان
محمد شاب	بلدية الأزهرية
محمد بوعمره	بلدية برج بونعامة
بن جارة بن عيسى	بلدية عماري

الجدول رقم 02 يوضح المجالس البلدية التي تمثل عينة الدراسة

رئيس الجمعية الرياضية	إسم الجمعية الرياضية
علاق محمد لمين	الأولمبيك الرياضي لبرج بونعامة
مختاري محمد	جمعية الأولمبي للكراتي دو لبلدية بوقايد
العوبي سليمان	النادي الرياضي للهواة لبلدية سيدي سليمان
سهلي ميمون	جمعية الشباب الرياضي لبلدية بوقايد

جدول رقم 03 يوضح الجمعيات الرياضية المتمثلة لعينة البحث

2- المنهج المستخدم:

تطرقنا في دراستنا هذه إلى استخدام المنهج الوصفي لإجراء هذا البحث الميداني والذي يتطابق مع مثل هذه البحوث.

1-2. أدوات الدراسة:

لإضفاء الموضوعية والدقة اللازمة لأي دراسة علمية لا بد من استعمال بعض الأدوات العلمية، والوسائل التقنية التي بواسطتها يصل الباحث إلى كشف النقاط عن الظاهرة محل الاهتمام والدراسة وقد استخدمنا في دراستنا هذه الأدوات التالية:

الاستبيان: هو مجموعة من الأسئلة المرتبطة بطريقة منهجية، وهو كذلك وسيلة لجمع المعلومات يستعمل كثيرا في بحوث العلوم الاجتماعية، وهذه الطريقة تساعد في الحصول على المعلومات من المصدر الأصلي، حيث يتم وضع أسئلة ترسل إلى الأشخاص المعنيين، وهذا للحصول على أجوبة.

حيث استخدمنا:

1. استمارة استبائية موجهة لرؤساء المجالس الشعبية البلدية ويتكون من 19 سؤالا تخدم الفرضيات المطروحة.

2. استمارة استبائية موجهة لرؤساء الجمعيات الرياضية: يتكون من 12 سؤالا.

الوسائل الإحصائية المستخدمة في معالجة النتائج النهائية :

تم الاعتماد في استخدام النسب المئوية وتحليل المعطيات العددية على القاعدة الثلاثية في القانون التالي:

$$\text{النسبة المئوية} = \frac{\text{التكرار} \times 100}{\text{المجموع}}$$

$$\text{قانون كاي}^2 = \frac{(fe - fo)^2}{fo}$$

fe : تكرار المشاهد

fo : تكرار المتوقع

درجة الحرية = ن-1

ن: عدد الفئات

الفصل الثاني:

عرض النتائج ومناقشتها

1. عرض نتائج الاستمارة الاستبائية الموجهة لرؤساء المجالس الشعبية البلدية وتحليلها

السؤال (1): ما هو دور المجلس البلدي للرياضة؟

الغرض من السؤال: معرفة دور المجلس البلدي للرياضة ميدانيا.

الجدول رقم (4): يبين دور المجلس البلدي للرياضة.

الاختيارات	التكرار	التكرار النسبي
------------	---------	----------------

%100	08	الإشراف على تطوير قطاع الرياضة وتنميته بجميع أصنافه دور المجلس البلدي للرياضة في تدعيم الرياضة المدرسية
------	----	---

الشكل البياني رقم 01 يبين دور المجلس البلدي للرياضة

عرض وتحليل النتائج : من خلال الجدول أعلاه نستنتج أن الدور الذي يلعبه المجلس البلدي للرياضة متمثل في الإشراف على تطوير قطاع الرياضة المدرسية بجميع أصنافها وتنميته وكذا القيام بندوات علمية وكذا رياضية مختلفة بالإضافة إلى تدعيم الجمعيات الرياضية بالاعتمادات المالية المخصصة لها، وتوزيع هذه الاعتمادات حسب النظم والأطر المعمول بها. ومنه نستنتج أن للمجلس البلدي للرياضة دورا هاما وفعال في دعم الرياضة المدرسية وتنميتها.

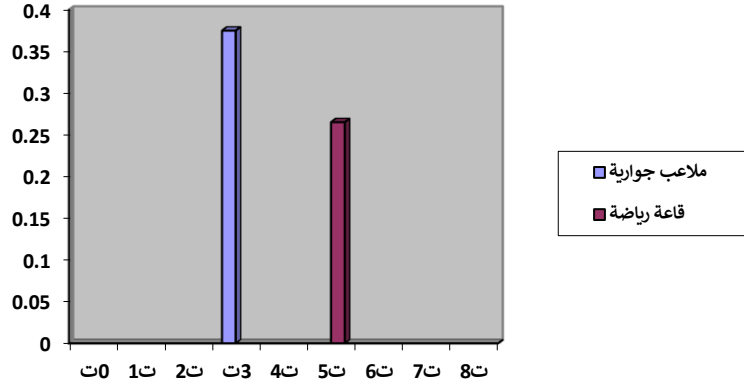
السؤال رقم (2): أهم المنشآت الرياضية المقترحة ضمن برنامجكم؟

الغرض من السؤال: معرفة أهم المنشآت الرياضية المطروحة للانجاز من قبل رؤساء المجالس البلدية

مستوى الدلالة	الدلالة	درجة الحرية	كا2 الجدولية	كا2 المحسوبة	النسبة	التكرار	الإجابة
0.05	غير دال	3	7.82	0.38	37.5%	3	ملاعب جوارية
					62.5%	5	قاعة رياضية
					00%	00	مسيح
					00%	00	مركب رياضي احترافي

					100 %	08	المجموع
--	--	--	--	--	-------	----	---------

الجدول رقم (5): يبين أهم المنشآت الرياضية المقترحة ضمن برامج البلديات المطروحة للإنجاز.



شكل رقم 2 : يمثل أهم المنشآت الرياضية المقترحة ضمن برنامج البلديات

عرض وتحليل النتائج :

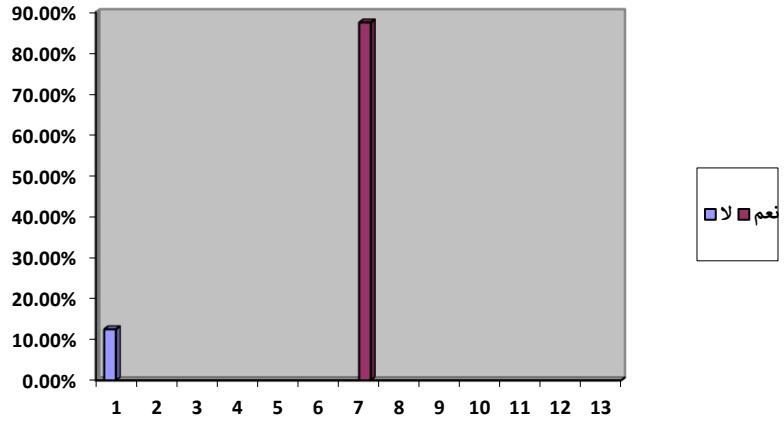
نلاحظ من خلال نتائج الجدول أعلاه أن أهم المنشآت الرياضية المطروحة للإنجاز من قبل البلديات كانت بنسبة 12.5 % على الإجابة لا، بينما نجد نسبة 87.5% من الإجابات كانت على الخيار الأول نعم. وبناء على نتائج الجدول نلاحظ أن نسبة χ^2 المحسوبة قدرت بـ 4.5 و χ^2 الجدولية تقدر بـ 3,84، وهذا يعني أنه يوجد فرق دال إحصائياً عند مستوى الدلالة 0,05 ودرجة الحرية 1.

السؤال رقم (3): هل لديكم برنامج سنوي محدد لتنظيم دورات رياضية المدرسية؟

الغرض من السؤال: معرفة ما إذا كان للجماعات المحلية برامج سنوية محددة لتنظيم دورات رياضية المدرسية.

الجدول رقم (6): يبين ما إذا كان للجماعات المحلية برامج سنوية محددة لتنظيم دورات رياضية المدرسية.

مستوى الدلالة	درجة الحرية	الدلالة	χ^2 الجدولية	χ^2 المحسوبة	النسبة	التكرار	إجابة
0.05	1	دال	3,84	4.5	87.5	07	نعم
					12.5	01	لا
					100	12	٩



الشكل رقم 3: يوضح إجابات رؤساء المجالس البلدية ما إذا كان للجماعات المحلية برامج سنوية محددة لتنظيم دورات رياضية جوارية.

عرض وتحليل النتائج :

من خلال الجدول أعلاه نلاحظ أن نسبة الذين أجابوا بنعم كانت 87.5% أي إن للجماعات المحلية برامج سنوية لتنظيم دورات رياضية المدرسية، وهذا راجع إلى الاهتمام الذي توليه الجماعات المحلية للممارسة الرياضية والحرص على التقرب أكثر من شريحة الشباب، والعمل على تجسيد المبادئ الأخلاقية للرياضة.

في حين نجد أن نسبة 12.5% من الإجابات كانت بـ: (لا) ، أي إنه ليس للجماعات المحلية أي برامج لتنظيم دورات رياضية مدرسية.

وبناء على نتائج الجدول نلاحظ أن نسبة χ^2 المحسوبة قدرت بـ 4.5 و χ^2 الجدولية تقدر بـ

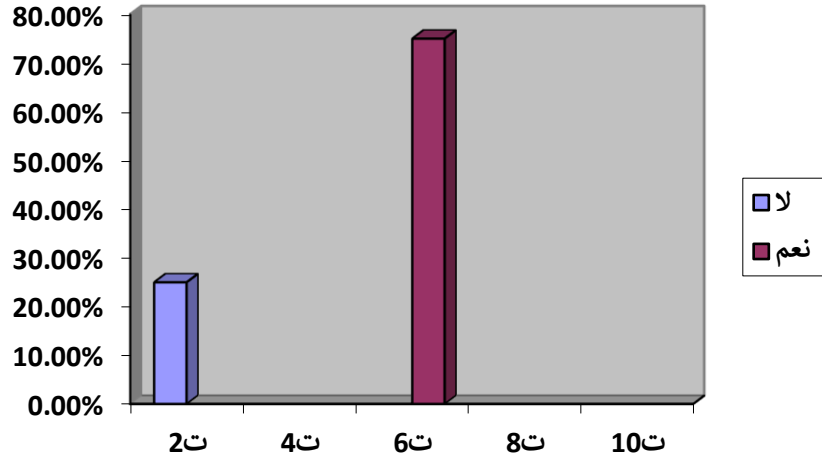
3,84، وهذا يعني أنه يوجد فرق دال إحصائياً عند مستوى الدلالة 0,05 ودرجة الحرية 1.

السؤال رقم (4): هل هناك لجنة مختصة مشكلة من قبل البلدية للإشراف على هذه الدورات الغرض من السؤال: معرفة ما إذا كانت للبلدية لجنة مختصة تشرف على تنظيم الدورات الرياضية.

مستوى الدلالة	درجة الحرية	الدلالة	χ^2 الجدولية	χ^2 المحسوبة	النسبة	التكرار	الإجابة
0.05	1	غير دال	3.84	02	75%	06	نعم
					25%	02	لا

					100%	08	المجموع
--	--	--	--	--	------	----	---------

الجدول رقم (7): يبين ما إذا كانت للبلدية لجنة مختصة تشرف على تنظيم الدورات الرياضية.



الشكل رقم (4): يبين ما إذا كانت للبلدية لجنة مختصة تشرف على تنظيم الدورات الرياضية.

عرض وتحليل النتائج :

من خلال نتائج الجدول أعلاه وجدنا أن إجابات جميع أفراد العينة كانت ب :- (نعم) أي إنه يوجد للبلدية لجان مختصة تشرف على تنظيم الدورات الرياضية، وذلك بنسبة 75 % وحسب ما استقيناه من معلومات فإن البلدية تشكل لجنة مختصة في تنظيم الدورات الرياضية بغرض الحرص على التنظيم الجيد والسير الحسن لهذه الدورات، ونجد انعدام النسبة على الإجابة ب :- (لا)، وهذا ما يدل على أن الجماعات المحلية توفر لجانا مختصة لتنظيم الدورات الرياضية .

نلاحظ أن كا² المحسوبة تقدر ب 2 وكا² الجدولية تقدر ب 3,84، ومنه كا² المحسوبة أقل من كا²

الجدولية، وهذا يعني أنه لا يوجد فرق دال إحصائياً عند مستوى الدلالة 0,05 ودرجة الحرية 1.

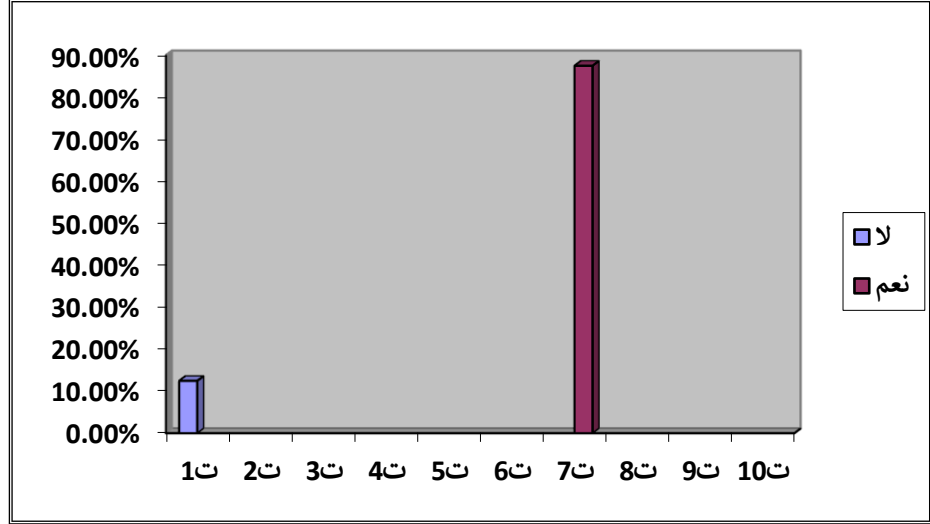
السؤال رقم (5): هل تشركون الجمعيات الرياضية ورابطات الرياضة المدرسية في اقتراح البرنامج لمختلف أنواع الرياضات؟

الغرض من السؤال: يوضح معرفة ما إذا كانت الجماعات المحلية تشرك الجمعيات الرياضية في اقتراح البرامج الرياضية المختلفة.

الإجابة	التكرار	النسبة	كا ² المحسوبة	كا ² الجدولية	الدلالة	درجة الحرية	مستوى الدلالة
نعم	07	87.5	4.5	3.84	غير دال	1	0.05
لا	01	12.5					

					100%	08	المجموع
--	--	--	--	--	------	----	---------

الجدول رقم (8): يوضح ما إذا كانت الجماعات المحلية تشرك الجمعيات الرياضية في اقتراح البرامج الرياضية المختلفة.



الشكل رقم (5): يبين ما إذا كانت البلدية لجنة مختصة تشرف على تنظيم الدورات الرياضية.

عرض وتحليل النتائج:

من خلال نتائج الجدول أعلاه يتضح أن الجماعات المحلية تشرك الجمعيات الرياضية في اقتراح البرامج لمختلف أنواع الرياضات، وذلك بنسبة 87.5% من الإجابات، وهذا لما تتوفر عليه الجمعيات الرياضية من خبرات في تسطير البرامج الرياضية المختلفة، ولطبيعة نشاطها، فهي أدري بالنشاطات الرياضية، ونجد انعدام النسبة في الإجابات ب :- (لا)، وذلك للدور الفعال الذي تلعبه الجمعيات الرياضية في اقتراح البرامج.

نلاحظ أن χ^2 المحسوبة تقدر ب 4.5 و χ^2 الجدولية تقدر ب 3,84، ومنه χ^2 المحسوبة أقل من

χ^2 الجدولية، وهذا يعني أنه يوجد فرق دال إحصائياً عند مستوى الدلالة 0,05 ودرجة الحرية 1.

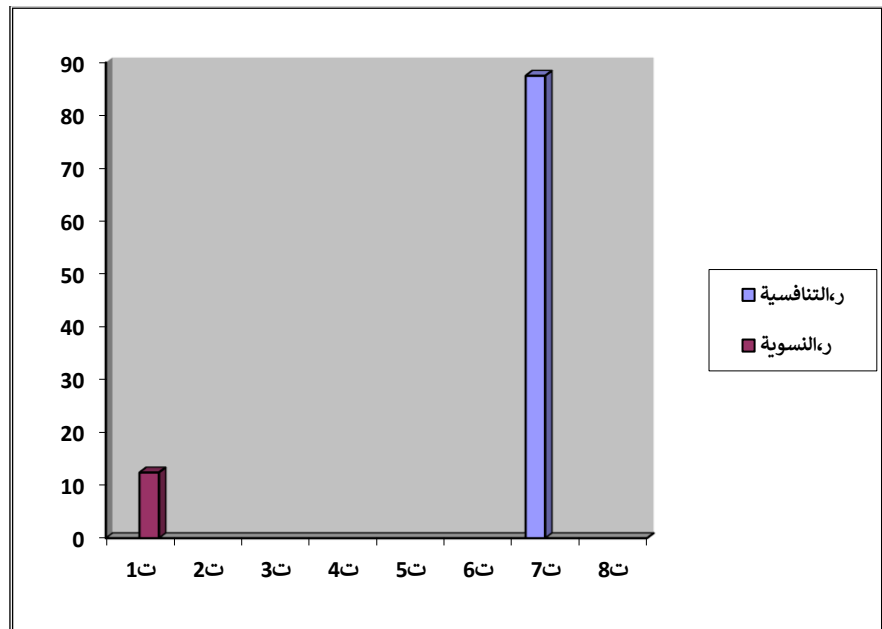
السؤال رقم (6): عند اقتراحكم لبرنامج النشاطات، ما هي أهم أنواع الرياضات المستهدفة؟

الغرض من السؤال: معرفة أهم النشاطات الرياضية المستهدفة من قبل الجماعات المحلية عند اقتراح برنامج النشاطات.

الإجابة	التكرار	النسبة	χ^2	χ^2	الدلالة	درجة	مستوى
---------	---------	--------	----------	----------	---------	------	-------

الدالة	الحرية		الجدولية	المحسوبة			
0.05	1	غير دال	7.82	4.5	87.5%	07	الرياضات المدرسية
					00%	00	الرياضات ذوي الاحتياجات الخاصة
					00%	00	رياضات كبار السن
					12.5%	1	الرياضات النسوية
					100%	08	المجموع

الجدول رقم (9): يبين أهم النشاطات الرياضية المستهدفة من قبل الجماعات المحلية عند اقتراح برنامج النشاطات.



الشكل رقم (6): يبين أهم النشاطات الرياضية المستهدفة من قبل الجماعات المحلية عند اقتراح برنامج النشاطات.

عرض وتحليل النتائج:

نلاحظ من الجدول أعلاه أن إجابات كل أفراد العينة بخصوص أهم النشاطات الرياضية المستهدفة من قبل الجماعات المحلية كانت بنسبة 87.5% على الرياضة المدرسية ، في حين نجد نسبة 00% من البلديات على الرياضة ذوي الاحتياجات الخاصة، من خلال دعم الأندية الممثلة للبلدية، ونجد انعدام النسبة حول الإجابات على النشاطات الرياضية للفئات الأخرى، وهي رياضة ذوي الاحتياجات الخاصة، رياضة كبار السن والصبية، الرياضة النسوية، لانعدام المرافق الخاصة برياضة ذوي الاحتياجات الخاصة وثقافة المجتمع بالدرجة الأولى حول الرياضة النسوية هما: جوهر أسباب عدم تسطير برامج لهذه النشاطات في حين نرى أن القانون 04-10 المتعلق بالتربية البدنية والرياضية في المادة (16) منه ينص: على أن الرياضة للجميع تتمثل في تنظيم التربية البدنية والرياضية والتسليية الرياضية والترفيهية الحرة أو المنظمة لفائدة أكبر عدد من المواطنين دون تمييز في السن والجنس.

نلاحظ أن كا² المحسوبة تقدر بـ 4.5 وكا² الجدولية تقدر بـ 3,84، ومنه كا² المحسوبة أقل من

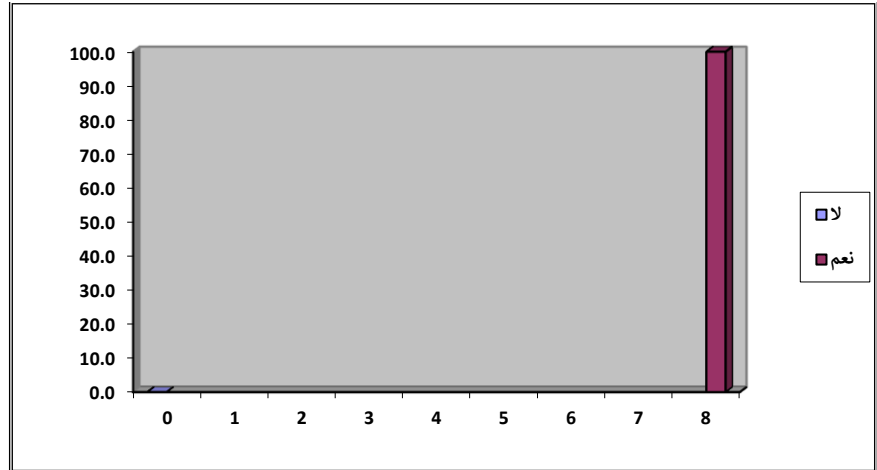
كا² الجدولية، وهذا يعني أنه يوجد فرق دال إحصائيا عند مستوى الدلالة 0,05 ودرجة الحرية 1.

السؤال رقم (7): هل المنشآت الرياضية المتوافرة على مستوى بلديتكم تخضع للممارسة من طرف تلاميذ المؤسسات التربوية ؟

الغرض من السؤال: معرفة ما إذا كانت البلدية تسمح لتلاميذ بممارسة الرياضة على مستوى المنشآت الرياضية المتوافرة.

الإجابة	التكرار	النسبة	كا ² المحسوبة	كا ² الجدولية	الدلالة	درجة الحرية	مستوى الدلالة
نعم	08	100	8	3.84	غير دال	1	0.05
لا	00	00					
المجموع	08	100%					

الجدول رقم (10): يبين ما إذا كانت البلدية تسمح لتلاميذ المدارس لممارسة الرياضة على مستوى المنشآت الرياضية المتوافرة.



الشكل رقم (7): يبين ما إذا كانت البلدية تسمح لتلاميذ المدارس بممارسة الرياضة على مستوى المنشآت الرياضية المتوفرة.

عرض وتحليل النتائج:

من خلال الجدول أعلاه نلاحظ أن نسبة إجابات أفراد العينة بخصوص السماح للتلاميذ بالممارسة الرياضية على مستوى المنشآت الرياضية المتوفرة، وقد مثلت نسبة 100% من البلديات وذلك لحرص الجماعات المحلية على ممارسة الرياضة المدرسية وعلى أمن الممارسين وسلامتهم وتفاديا لضرر الحوادث الممكنة وهذا حرصا على تطبيق قانون 10-04 حيث ينص: تسهر الجماعات المحلية والدولة على صيانة جميع المنشآت الرياضية القاعدية العمومية، كما تسهر الدولة والجماعات المحلية على المصادقة التقنية والأمنية على المنشآت القاعدية الرياضية المفتوحة للجمهور.

نلاحظ أن كا² المحسوبة تقدر بـ 8 وكا² الجدولية تقدر بـ 3,84، ومنه كا² المحسوبة أقل من كا²

الجدولية، وهذا يعني أنه يوجد فرق دال إحصائيا عند مستوى الدلالة 0,05 ودرجة الحرية 1.

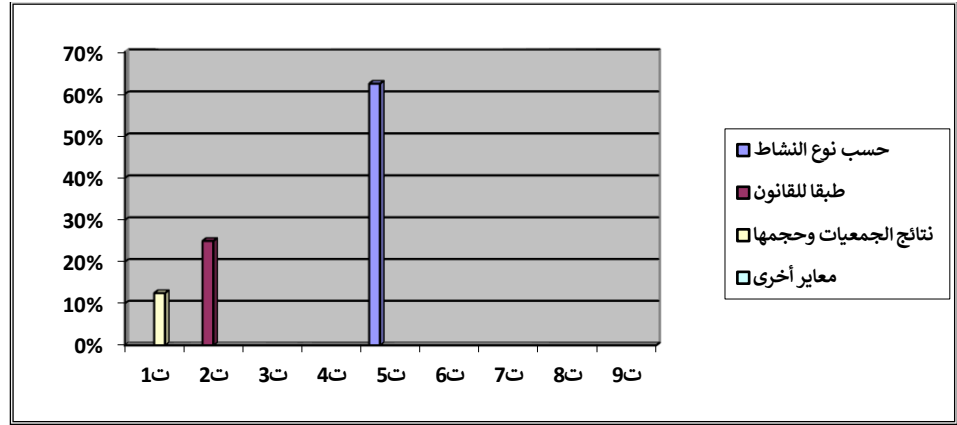
السؤال رقم (8): ما المعايير المعتمدة في تقسيم الميزانية المخصصة لمختلف الأنشطة الرياضية على مختلف الجمعيات الرياضية؟

الغرض من السؤال: معرفة المعايير المعتمدة في تقسيم الميزانية المخصصة لمختلف الأنشطة الرياضية على مختلف الجمعيات الرياضية.

الإجابات	التكرارات	النسبة	كا ² المحسوبة	كا ² الجدولية	الدلالة	درجة الحرية	مستوى الدلالة

0.05	3	غير الدال	7.82	3.5	62.5%	05	حسب نوع النشاط الرياضي
					25%	02	طبقا للقانون
					12.5%	01	نتائج الجمعيات وحجمها
					00%	00	معايير أخرى
					100%	08	المجموع

الجدول رقم (11): يبين المعايير المعتمدة في تقسيم الميزانية المخصصة لمختلف الأنشطة الرياضية



الشكل رقم (8): يبين المعايير المعتمدة في تقسيم الميزانية المخصصة لمختلف الأنشطة الرياضية

عرض وتحليل النتائج:

من خلال تحليل البيانات والمعلومات المتحصل عليها استنتجنا أن الجماعات المحلية تعتمد على معايير مختلفة في تقسيم الميزانية المخصصة للأنشطة الرياضية، ومن هذه المعايير تقسيم الميزانية حسب نوع النشاط الرياضي وطبقا للقانون ومعايير أخرى ارتبطت بالنتائج المحققة من قبل الجمعية أو النادي الرياضي وقد مثلت نسبة الإجابة على هذه الاختيارات في حين نجد أن نسبة 62.5% من البلديات تقسم الميزانية حسب نوع

النشاط الرياضي في حين 25% حسب نتائج الجمعيات وحجمها ، وهذا ما يعني أن هناك اختلافا في إجابات العينة، حيث نلاحظ أن كا² المحسوبة تقدر ب 3.5 وكا² الجدولية تقدر ب 3,84، ومنه كا² المحسوبة أقل من كا² الجدولية، وهذا يعني أنه يوجد فرق دال إحصائيا عند مستوى الدلالة 0,05 ودرجة الحرية 1.

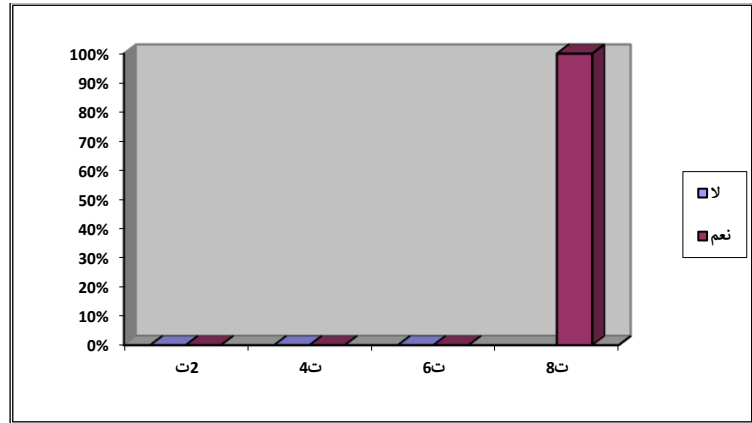
السؤال رقم 9 : هل سبق للبلدية وأن قامت بتنظيم ندوات علمية حول الممارسة الرياضية المدرسية؟

السؤال: معرفة ما إذا كانت البلديات تقوم بتنظيم ندوات علمية حول الممارسة الرياضية المدرسية.

الجدول رقم (12): يبين ما إذا كانت البلديات تقوم بتنظيم ندوات علمية حول الممارسة الرياضية المدرسية.

الاجابة	التكرار	النسبة	كا ² المحسوبة	كا ² الجدولية	الدلالة	درجة الحرية	مستوى الدلالة
نعم	08	100	8	3.84	غير دال	1	0.05
لا	00	00					
المجموع	08	100%					

الجدول رقم (12): يبين ما إذا كانت البلديات تقوم بتنظيم ندوات علمية حول الممارسة الرياضية المدرسية.



الشكل رقم (9): يبين ما إذا كانت البلديات تقوم بتنظيم ندوات علمية حول الممارسة الرياضية. عرض وتحليل النتائج:

من خلال الجدول أعلاه نلاحظ أن نسبة المجيبين بـ (نعم) حول الاستفسار المطروح قد مثلت 100% وهذا ما يعني أن الجماعات المحلية تقوم بتنظيم ندوات علمية حول الممارسة لرياضية أما نسبة الذين أجابوا بـ (لا) فكانت 00%، من خلال هذا نلاحظ أن هناك فروقا واختلافات في آراء العينة وهذه الاختلافات تعد اختلافات جوهرية موجودة وليست اختلافات صدفة (عشوائية) حيث نجد أن كا² المحسوبة تقدر بـ 8 وكا² الجدولية تقدر بـ 3,84، ومنه كا² المحسوبة أقل من كا² الجدولية، وهذا يعني أنه يوجد فرق دال إحصائيا عند مستوى الدلالة 0,05 ودرجة الحرية 1.

السؤال 10: هل أنتم على اطلاع بالقوانين والقواعد التي تنظم الممارسة الرياضية؟

الفصل الثاني

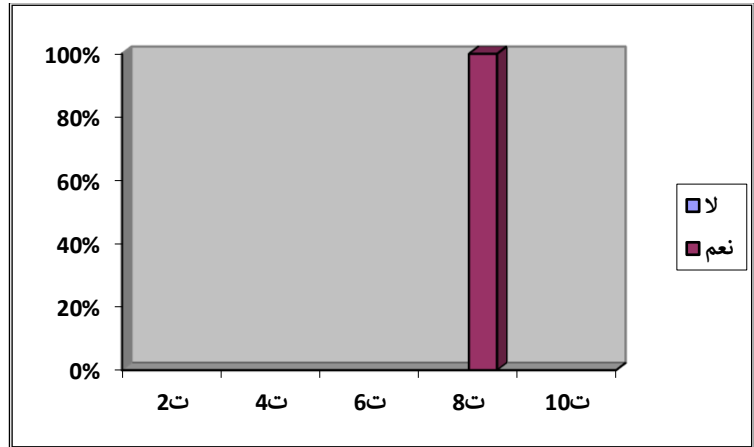
عرض ومناقشة النتائج

معرفة ما إذا كان رؤساء المجالس الشعبية البلدية على اطلاع بالقواعد والقوانين المنظمة للممارسة الرياضية.

الجدول رقم (13): يبين ما إذا كان رؤساء المجالس الشعبية البلدية على اطلاع بالقواعد والقوانين المنظمة للممارسة الرياضية.

الاجابة	التكرار	النسبة	كا ² المحسوبة	كا ² الجدولية	الدالة	درجة الحرية	مستوى الدلالة
نعم	08	100	8	3.84	دال	1	0.05
لا	00	00					
المجموع	08	100%					

الجدول رقم (13): يبين ما إذا كان رؤساء المجالس الشعبية البلدية على اطلاع بالقواعد والقوانين المنظمة للممارسة الرياضية.



الشكل رقم (10): يبين ما إذا كان رؤساء المجالس الشعبية البلدية على اطلاع بالقواعد والقوانين المنظمة للممارسة الرياضية.

عرض وتحليل النتائج: من خلال الجدول أعلاه نجد أن نسبة 100% من الإجابات كانت ب :-

(نعم)، أي إن كل رؤساء المجالس الشعبية البلدية على اطلاع تام بجميع القواعد والقوانين المنظمة

والمسيرة للممارسة الرياضية.

في حين نجد انعدام النسبة على الإجابة ب :- (لا)، أي إنه توجد قواعد وقوانين تنظم الممارسة الرياضية

وكل رؤساء المجالس الشعبية البلدية على اطلاع تاما

حيث نجد أن كا² المحسوبة تقدر ب 8 وكا² الجدولية تقدر ب 3,84، ومنه كا² المحسوبة أقل من

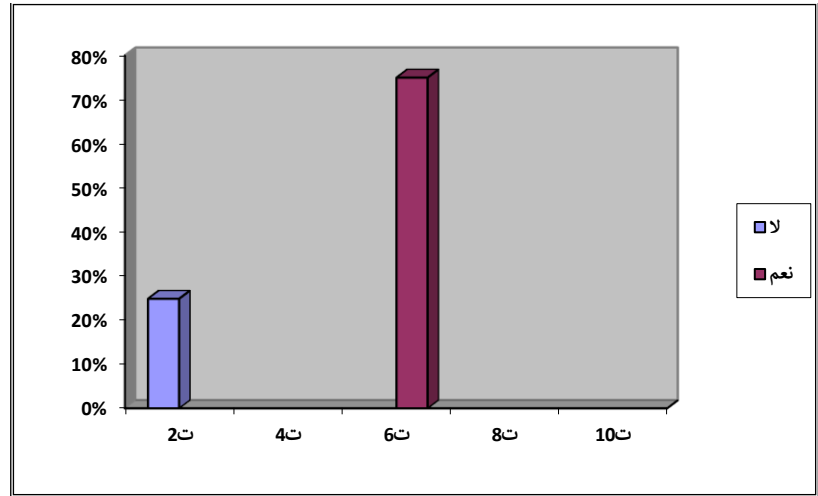
كا² الجدولية، وهذا يعني أنه يوجد فرق دال إحصائيا عند مستوى الدلالة 0,05 ودرجة الحرية 1.

السؤال 11: هل القوانين المتعلقة بالجماعات المحلية مطبقة ميدانيا؟

معرفة ما إذا كانت الجماعات تطبق القوانين ميدانيا.

الاجابة	التكرار	النسبة	كا ² المحسوبة	كا ² الجدولية	الدالة	درجة الحرية	مستوى الدلالة
نعم	06	75	2	3.84	غير دال	1	0.05
لا	02	25					
المجموع	08	100%					

الجدول رقم (14): يبين ما إذا كانت الجماعات تطبق القوانين ميدانيا.



الشكل رقم (11): يبين ما إذا كانت الجماعات تطبق القوانين ميدانيا.

عرض وتحليل النتائج:

نلاحظ من خلال الجدول أعلاه أن نسبة 75% من أفراد العينة أجابوا بـ (نعم) أي إن القوانين والقواعد المتعلقة بالجماعات المحلية مطبقة ميدانيا من خلال الإجراءات التي تقوم بها الجماعات المحلية والتي ينص عليها القانون في حين نجد (25) النسبة على الإجابة بـ (لا)، وهذا ما يعني أن كل القوانين مطبقة ميدانيا.

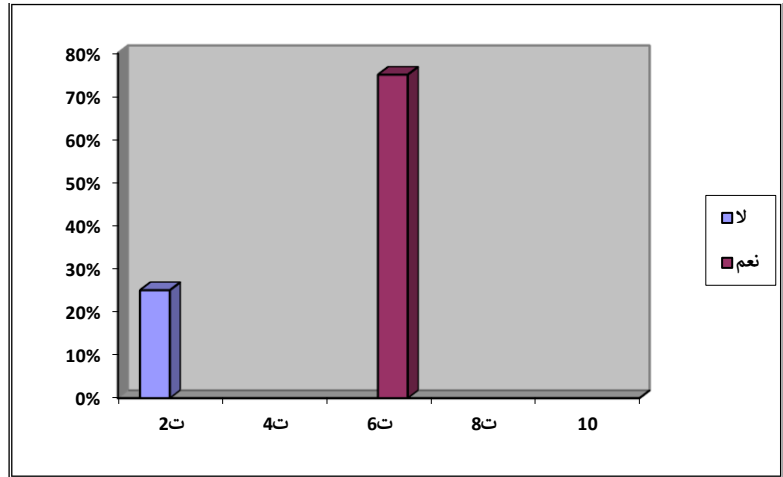
نلاحظ أن كا² المحسوبة تقدر بـ 2 و كا² الجدولية تقدر بـ 3,84، ومنه كا² المحسوبة أقل من كا² الجدولية، وهذا يعني أنه لا يوجد فرق دال إحصائياً عند مستوى الدلالة 0,05 ودرجة الحرية 1.

السؤال رقم 12: هل القوانين والقواعد المتعلقة بتنظيم الممارسة الرياضية كفيلة بتنمية الممارسة الرياضية المدرسية وتطويرها؟

الغرض من السؤال: معرفة ما إذا كانت القوانين والقواعد متعلقة بتنظيم الممارسة الرياضية كفيلة بتنمية الممارسة الرياضية المدرسية وتطويرها.

مستوى الدلالة	درجة الحرية	الدلالة	كا الجدولية	كا المحسوبة	النسبة	التكرار	الاجابة
0.05	1	غير دال	3.84	2	75	06	نعم
					25	02	لا
					100%	08	المجموع

الجدول رقم 15: يبين ما إذا كانت القوانين والقواعد متعلقة بتنظيم الممارسة الرياضية كفيلة بتنمية الممارسة الرياضية المدرسية وتطويرها.



الشكل رقم 12: يبين ما إذا كانت القوانين والقواعد المتعلقة بتنظيم الممارسة الرياضية كفيلة بتنمية الممارسة الرياضية المدرسية وتطويرها.

عرض وتحليل النتائج :

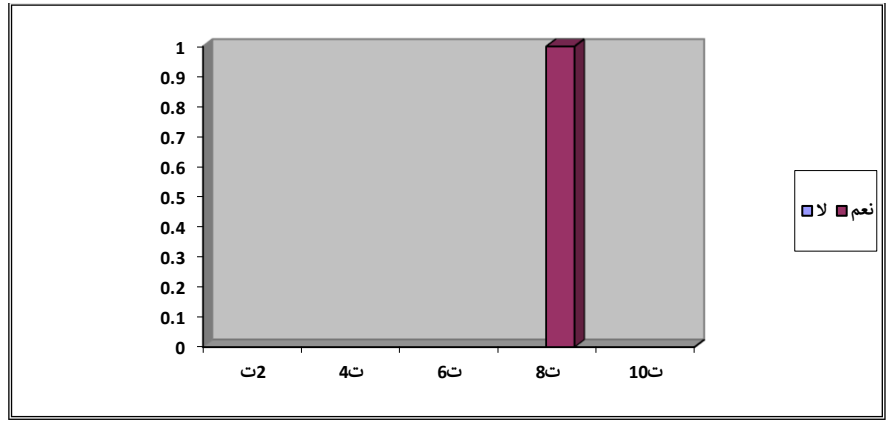
نلاحظ من خلال الجدول أعلاه أن نسبة 100 % من أفراد العينة أجابوا بـ (نعم) أي إن القوانين والقواعد المتعلقة بتنظيم الممارسة الرياضية كفيلة بتنمية الممارسة الرياضية المدرسية وتطويرها ، وهذا من خلال العمل التنظيمي وضبط الممارسة، في حين نجد انعدام النسبة على الإجابة بـ (لا) وهذا ما يعني تأكد أفراد العينة من أن القوانين والقواعد المتعلقة بالممارسة الرياضية كفيلة بتنمية الممارسة الرياضية المدرسية وتطويرها.

السؤال رقم 13: ماذا تقترحون كأفاق مستقبلية للنهوض بالرياضة المدرسية ؟
الغرض من السؤال: معرفة الاقتراحات المستقبلية للنهوض بالرياضة المدرسية.

الاجابة	التكرار	النسبة	كا2 المحسوبة	كا2 الجدولية	الدلالة	درجة الحرية	مستوى الدلالة
تنشيط الجمعيات الرياضية	00	00%	8	3.84	دال	1	0.05

					100%	08	تفعيل دور المجلس البلدي للرياضة
					100%	08	المجموع

الجدول رقم 16: يبين ما إذا كانت السلطات المحلية تقترح آفاق مستقبلية للنهوض بالرياضة المدرسية



الشكل رقم 13: يبين ما إذا كانت السلطات المحلية تقترح آفاق مستقبلية للنهوض بالرياضة المدرسية

عرض وتحليل النتائج:

من خلال جمع البيانات والمعلومات حول الاستفسار المطروح تمحورت إجابات أفراد العينة حول:

- تنشيط الجمعيات الرياضية من خلال الدعم المادي والمعنوي والمتابعة الميدانية لسير الأعمال.

- تفعيل دور المجلس البلدي للرياضة من خلال العمل على تنظيم دورات رياضية في مختلف أنواع الرياضات، واستهداف كل شرائح المجتمع بالإضافة إلى تنظيم ندوات علمية من أجل التوعية والتثقيف بأهمية الممارسة الرياضية الترويحية، وقد أخذ هذا نسبة 100% من الإجابات، وهذا ما هو منوط أدائه بالمجلس البلدي للرياضة. (انظر الجدول الملحق رقم 15).

نلاحظ أن كا² المحسوبة تقدر بـ 8 وكا² الجدولية تقدر بـ 3,84، ومنه كا² المحسوبة أقل من كا²

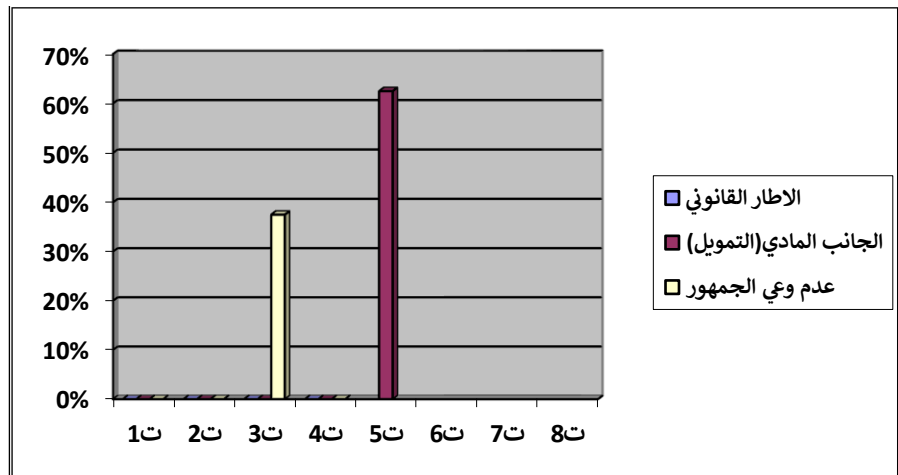
الجدولية، وهذا يعني أنه يوجد فرق دال إحصائياً عند مستوى الدلالة 0,05 ودرجة الحرية 01.

السؤال رقم 14: حسب نظركم، ماهي العراقيل التي تواجه الجماعات المحلية في تطوير الممارسة الرياضية المدرسية؟

الغرض من السؤال: معرفة العراقيين التي تواجه الجماعات المحلية في تطوير الممارسة الرياضية المدرسية.

الإجابات	التكرار	النسبة	كا المحسوبة	كا الجدولية	الدلالة	درجة الحرية	مستوى الدلالة
الاطار القانوني	00	%0	0.5	5,99	غير دال	2	0.05
الجانب المادي (التمويل)	5	62.5%					
عدم وعي الجمهور	3	37.5%					
المجموع	8	%100					

الجدول رقم 17 : يبين العراقيين التي تواجه الجماعات المحلية في تطوير الممارسة الرياضية المدرسية



الشكل رقم 14: يبين العراقيين التي تواجه الجماعات المحلية في تطوير الممارسة الرياضية المدرسية.

عرض وتحليل النتائج:

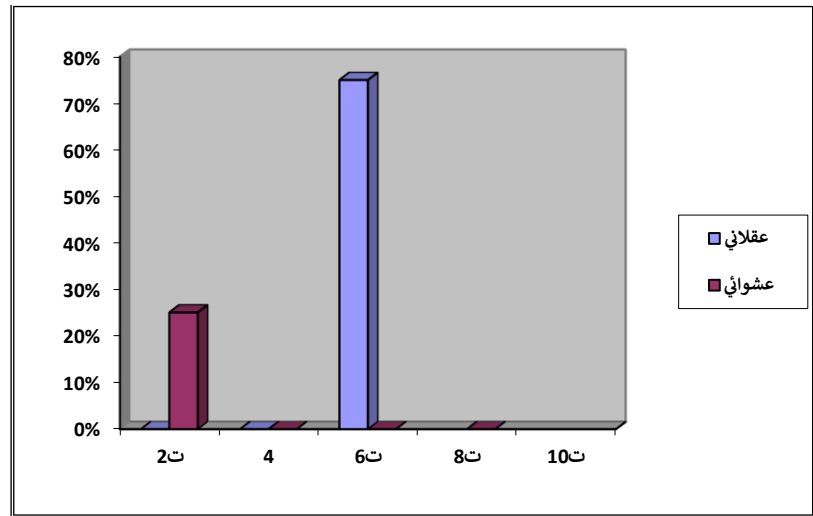
من خلال الجدول أعلاه نلاحظ أن إجابات كل أفراد العينة بخصوص العراقيل التي تواجه الجماعات المحلية في تطوير الممارسة الرياضية المدرسية كانت بنسبة 62.5 % على الجانب المادي (التمويلي)، وهذا يعني أن هناك عجزا كبيرا في الإمكانيات المادية، في حين نجد نسبة 37.5 % من الإجابات على عدم وعي الجمهور بأهمية الممارسة الرياضية المدرسية من خلال عدم استغلال المنشآت الرياضية المتوفرة أو استغلالها العشوائي، أما بخصوص العراقيل القانونية فانعدمت نسبة الإجابة على ذلك أي أن الإطار القانوني لا يعتبر من العراقيل التي تواجه الجماعات المحلية في تطوير الممارسة الرياضية المدرسية.

بناء على نتائج الجدول نلاحظ أن كا² المحسوبة المقدرة بـ 0.5 أكبر من كا² الجدولية المقدرة بـ 5,99 عند مستوى الدلالة 0,05 ودرجة الحرية 2 وبالتالي لا يوجد فرق دال إحصائيا.

السؤال 15: كيف تقيمون استغلال الجمهور للمنشآت الرياضية؟ الغرض من السؤال: التعرف على كيفية استغلال الجمهور للمنشآت الرياضية.

مستوى الدلالة	درجة الحرية	الدلالة	كا2 الجدولية	كا2 المحسوبة	النسبة	التكرار	الاجابة
0.05	2	غير دال	3.84	2	75%	06	عقلاني
					25%	02	عشوائي
					%100	08	المجموع

الجدول رقم 18: يبين كيفية استغلال الجمهور للمنشآت الرياضية.



الشكل رقم 15: يبين كيفية استغلال الجمهور للمنشآت الرياضية.

عرض وتحليل النتائج :

من خلال نتائج الجدول أعلاه نلاحظ أن إجابات أفراد العينة كانت متقاربة بخصوص طريقة استغلال الجمهور للمنشآت الرياضية المتوافرة، إلا أننا نجد نسبة 25 % من الإجابات مفادها أن طريقة استغلال الجمهور للمنشآت الرياضية هي طريقة عشوائية، وهذا راجع إلى نقص الوعي والثقافة الرياضية، بينما نجد نسبة 75 % من الإجابات مفادها أن طريقة استغلال الجمهور للمنشآت الرياضية هي طريقة عقلانية

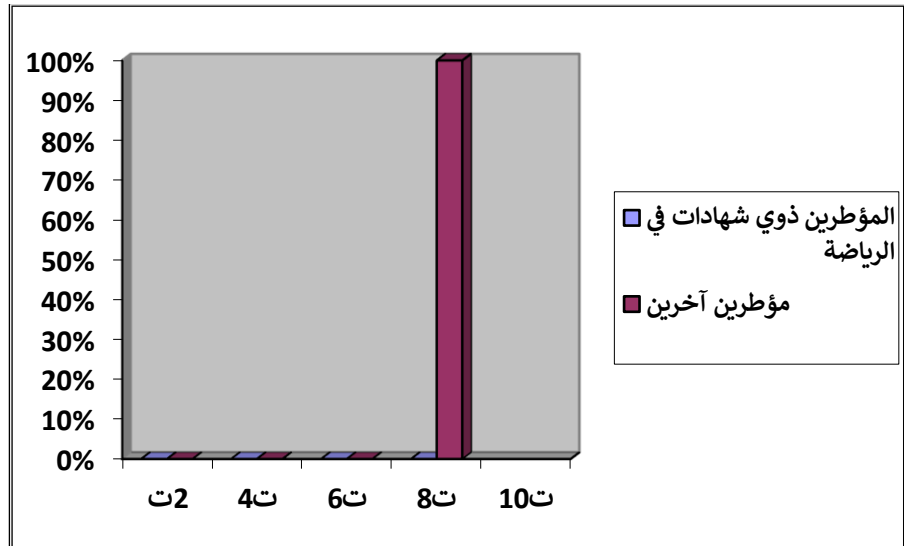
وهذا راجع إلى أن الجمهور يملك ثقافة رياضية لا بأس بها والتحلي بروح المسؤولية في الحفاظ على الممتلكات العامة.

وبناء على نتائج الجدول يتبين لنا أن نسبة كا² المحسوبة والمقدرة بـ2 هي اصغر من كا² الجدولية والمقدرة بـ3,84 وهذا يعني لا يوجد فرق دال إحصائيا عند مستوى الدلالة 0,05 ودرجة الحرية 1.

السؤال رقم 16: من يشرف على تنظيم المنشأة الرياضية المتوفرة وتسييرها؟
الغرض من السؤال: معرفة المنظمين والمسيرين للمنشآت الرياضية المتوفرة على مستوى البلديات.

مستوى الدلالة	درجة الحرية	الدلالة	كا الجدولية	كا المحسوبة	النسبة	التكرار	الاجابة
0.05	2	دال	3.84	8	00%	00	المؤطرين ذوي شهادات في الرياضة
					100%	08	مؤطرين آخرين
					% 100	08	المجموع

الجدول رقم 19: يبين المنظمين والمسيرين للمنشآت الرياضية المتوفرة على مستوى البلديات.



الشكل رقم 16: يبين المنظمين والمسيرين للمنشآت الرياضية المتوفرة على مستوى البلديات.
عرض وتحليل النتائج :

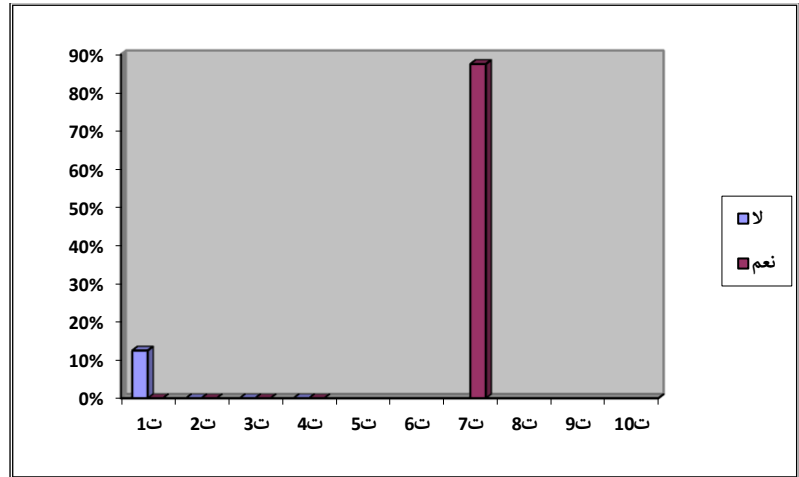
من خلال نتائج الجدول أعلاه نلاحظ أن إجابات أفراد العينة بخصوص المشرفين على تنظيم المنشآت الرياضية وتسييرها المتوافرة كانت بنسبة 100% على مؤطرين آخرين وهذا يعني أن المؤطرين المعتمد عليهم في تسيير المنشآت الرياضية وتنظيمها هم غير المؤطرين ذوي الشهادات في المجال الرياضي. وبناء على نتائج الجدول يتبين لنا أن نسبة كا² المحسوبة والمقدرة بـ 8 هي اصغر من كا² الجدولية والمقدرة بـ 3,84 وهذا يعني لا يوجد فرق دال إحصائياً عند مستوى الدلالة 0,05 ودرجة الحرية 02.

السؤال رقم 17: هل تفكرون في استغلال المنشآت الرياضية كمورد اقتصادي لتمويل خزينة البلدية؟

الغرض من السؤال: معرفة ما إذا كانت الجماعات المحلية تفكر في استغلال المنشآت الرياضية كمورد اقتصادي لتمويل خزينة البلدية.

مستوى الدلالة	درجة الحرية	الدلالة	كا ² الجدولية	كا ² المحسوبة	النسبة	التكرار	الاجابة
0.05	2	دال	3.84	4.5	87.5%	7	نعم
					12.5%	1	لا
					100%	08	المجموع

الجدول رقم 20: يبين ما إذا كانت الجماعات المحلية تفكر في استغلال المنشآت الرياضية كمورد اقتصادي لتمويل خزينة البلدية.



الشكل رقم 17: يبين ما إذا كانت الجماعات المحلية تفكر في استغلال المنشآت الرياضية كمورد اقتصادي لتمويل خزينة البلدية.

رض وتحليل النتائج :

من خلال نتائج الجدول أعلاه نلاحظ أن إجابات أفراد العينة كانت ب :- (نعم) بنسبة 87.5% أي إن الجماعات المحلية تفكر في استغلال المنشآت الرياضية كمورد اقتصادي لتمويل خزينة البلدية من خلال تنظيم

التظاهرات والدورات الرياضية، كما نجد نسبة 12.5% من الإجابات كانت ب :- (لا) أي إن الجماعات المحلية لا تفكر في استغلال المنشآت الرياضية كمورد اقتصادي لتمويل خزينة البلدية، وذلك بتدني المستوى الرياضي محليا.

وبناء على نتائج الجدول يتبين لنا أن نسبة كا² المحسوبة والمقدرة ب 4.5 هي اكبر من كا² الجدولية والمقدرة ب 3,84 وهذا يعني يوجد فرق دال إحصائيا عند مستوى الدلالة 0,05 ودرجة الحرية 1.

عرض نتائج الاستمارة الاستبائية الموجهة لرؤساء الجمعيات الرياضية

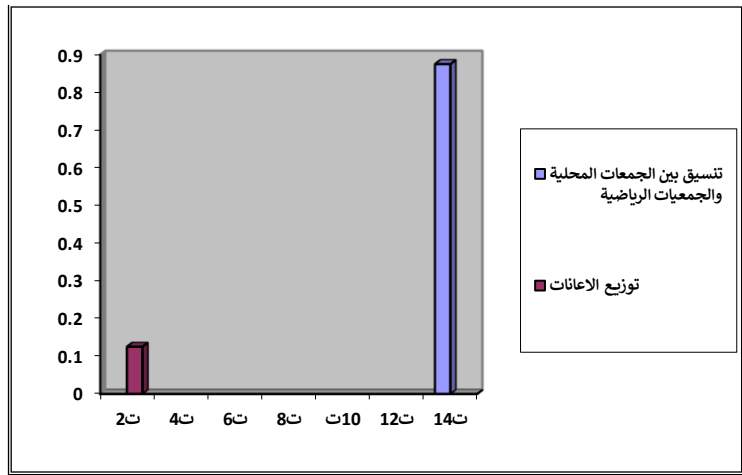
السؤال 18: ما هو دور المجلس البلدي للرياضة؟

الغرض من السؤال: معرفة دور المجلس البلدي للرياضة ميدانيا.

مستوى الدلالة	درجة الحرية	الدلالة	كا ² المحسوب	النسبة	التكرار	الاجابة
			كا ² الجدولية	ة		

0.05	2	دال	3.84	9	87.5%	14	تنسيق بين الجماعات المحلية والجمعيات الرياضية
					12.5%	2	توزيع الإعانات
					%100	16	المجموع

الجدول رقم 21 : معرفة دور المجلس البلدي للرياضة ميدانيا



الشكل رقم 18 : معرفة دور المجلس البلدي للرياضة ميدانيا

عرض وتحليل النتائج :

بعد جمعنا للبيانات والمعلومات وجدنا أن معظم إجابات أفراد العينة حول دور المجلس البلدي للرياضة مفادها أنه ليس هناك أي دور، فهو هيئة موجودة قانونا، ولكن ميدانيا فلا أثر له، ولا يوجد هناك أي تنسيق بين الجماعات المحلية والجمعيات الرياضية وهذا بنسبة 87.5 % من الإجابات، إلا أنه هناك بعض الإجابات ذهبت إلى القول بأن دور المجلس البلدي للرياضة يتمثل في إعداد البرنامج المحلي للنشاطات الرياضية وإبداء

الرأي في توزيع الإعانات والاعتمادات والإعانات المخصصة للأنشطة الرياضية المختلفة، وهذا بنسبة 12.5% من الإجابات.

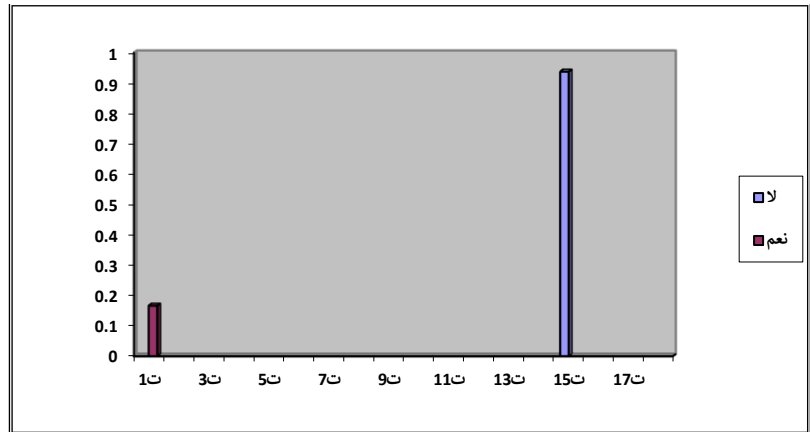
وبناء على نتائج الجدول يتبين لنا أن نسبة كا² المحسوبة والمقدرة ب 9 هي أكبر من كا²

الجدولية والمقدرة ب 3,84 وهذا يعني يوجد فرق دال إحصائيا عند مستوى الدلالة 0,05 ودرجة الحرية.

السؤال 19: هل توفر الجماعات المحلية ملاعب جوارية كافية على مستوى تراب البلدية؟ الغرض من السؤال: معرفة ما إذا كانت الجماعات المحلية توفر ملاعب جوارية كافية.

مستوى الدلالة	درجة الحرية	الدلالة	كا ² الجدولية	كا ² المحسوبة	النسبة	التكرار	الاجابة
0.05	2	دال	3.84	12.25	16.66%	1	نعم
					93.75%	15	لا
					%100	08	المجموع

الجدول رقم 22: يبين ما إذا كانت الجماعات المحلية توفر ملاعب جوارية كافية.



الشكل رقم 19: يبين ما إذا كانت الجماعات المحلية توفر ملاعب جوارية كافية.

عرض وتحليل النتائج :

من خلال الجدول أعلاه نلاحظ أن نسبة 93.75% من الإجابات كانت ب :- (لا) أي إن الجماعات المحلية لا توفر ملاعب جوارية كافية، ونجد انعدام النسبة على الإجابة ب :- (نعم)، وهذا يعني أن الجماعات المحلية لا توفر ملاعب جوارية كافية.

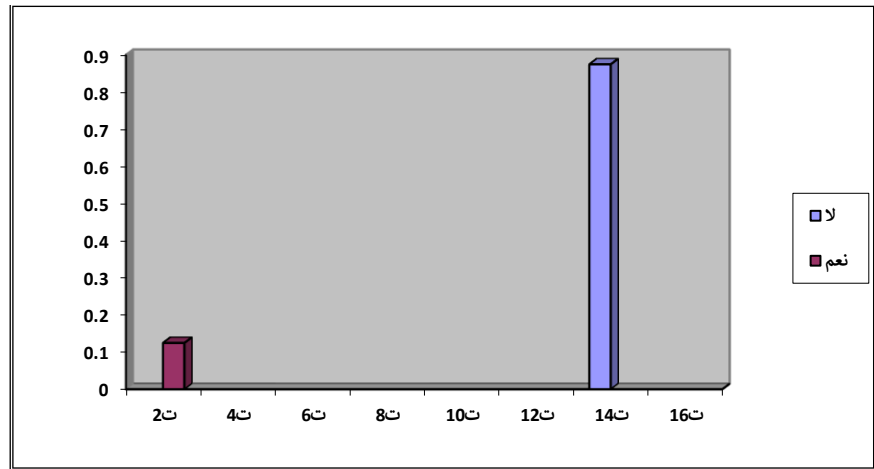
بالرغم من أن القانون 04-10 يشير في المادة (16) منه بأنه يجب على الدولة والجماعات المحلية أن تسهر على إنشاء مركبات جوارية وبيئتها وتطويرها.

وبناء على نتائج الجدول يتبين لنا أن نسبة كا² المحسوبة والمقدرة ب 12.25 هي أكبر من كا² الجدولية والمقدرة ب 3.84 وهذا يعني يوجد فرق دال إحصائياً عند مستوى الدلالة 0,05 ودرجة الحرية 1.

السؤال 20: هل تقوم الجماعات المحلية بتنظيم دورات رياضية في مختلف الرياضات؟
الغرض من السؤال: معرفة ما إذا كانت الجماعات المحلية تقوم بتنظيم دورات رياضية في مختلف الرياضات.

مستوى الدلالة	درجة الحرية	الدلالة	كا2 الجدولية	كا2 المحسوبة	النسبة	التكرار	الاجابة
0.05	2	دال	3.84	18	12.5%	2	نعم
					87.5%	14	لا
					%100	08	المجموع

الجدول رقم 23: يبين ما إذا كانت الجماعات المحلية تقوم بتنظيم دورات رياضية في مختلف الرياضات



الشكل رقم 20: يبين ما إذا كانت الجماعات المحلية تقوم بتنظيم دورات رياضية في مختلف الرياضات
عرض وتحليل النتائج :

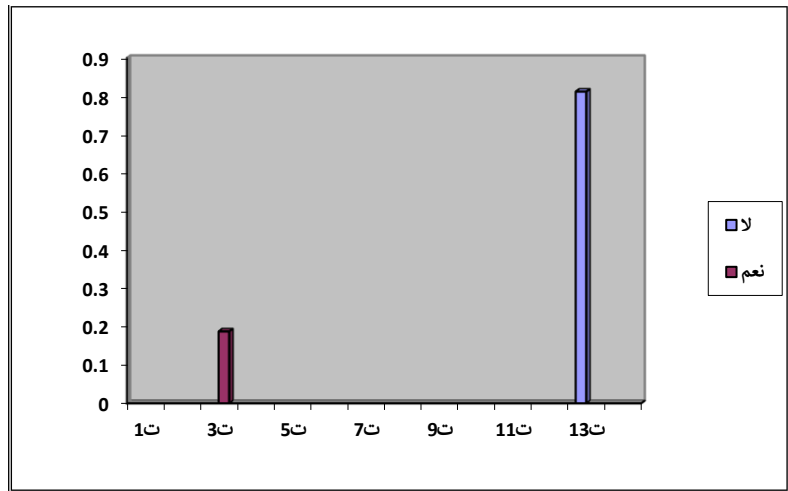
من خلال الجدول أعلاه نلاحظ أن نسبة الذين أجابوا بـ (لا) كانت 87.5% أي أن الجماعات المحلية لا تقوم بتنظيم دورات رياضية في مختلف الرياضات، بالرغم من أن القانون 0410 يشير في المادة (16) منه أنه يجب على الجماعات المحلية تنظيم منافسات رياضية ما بين الأحياء، ما بين البلديات وذلك في إطار محاربة الآفات الاجتماعية وإدماج الشباب اجتماعيا، في حين نجد أن نسبة 12.5% من الإجابات كانت بنعم، أي إن الجماعات المحلية تقوم بتنظيم دورات رياضية في مختلف الرياضات، وذلك وعيا منها بأهمية هذه الأخيرة.

وبناء على نتائج الجدول يتبين لنا أن نسبة χ^2 المحسوبة والمقدرة بـ 18 هي أكبر من χ^2 الجدولية والمقدرة بـ 3,84 وهذا يعني يوجد فرق دال إحصائياً عند مستوى الدلالة 0,05 ودرجة الحرية 1.

السؤال 21: هل تشرككم الجماعات المحلية في الإشراف على تنظيم هذه الدورات؟
الغرض من السؤال: معرفة ما إذا كانت الجماعات المحلية تشرك الجمعيات الرياضية في الإشراف على تنظيم هذه الدورات الرياضية.

مستوى الدلالة	درجة الحرية	الدلالة	كا2 الجدولية	كا2 المحسوبة	النسبة	التكرار	الاجابة
0.05	2	دال	3.84	12.5	18.75%	03	نعم
					81.25%	13	لا
					%100	08	المجموع

الجدول رقم 24: يبين ما إذا كانت الجماعات المحلية تشرك الجمعيات الرياضية في الإشراف على تنظيم هذه الدورات الرياضية.



الشكل رقم 21: يبين ما إذا كانت الجماعات المحلية تشرك الجمعيات الرياضية في الإشراف على تنظيم هذه الدورات الرياضية.

عرض وتحليل النتائج :

من خلال نتائج الجدول رقم (19) نلاحظ أن نسبة 81.25% من الإجابات كانت ب :- (لا) أي إن الجماعات المحلية لا تقوم بإشراك الجمعيات الرياضية في الإشراف على تنظيم الدورات الرياضية،

بينما نجد نسبة 18.75% من الإجابات ب :- (نعم) أي إن الجماعات المحلية تشرك الجمعيات الرياضية في الإشراف على تنظيم الدورات.

وبناء على نتائج الجدول يتبين لنا أن نسبة كا² المحسوبة والمقدرة ب 18 هي اكبر من كا² الجدولية والمقدرة ب 3,84 وهذا يعني يوجد فرق دال إحصائيا عند مستوى الدلالة 0,05 ودرجة الحرية 1.

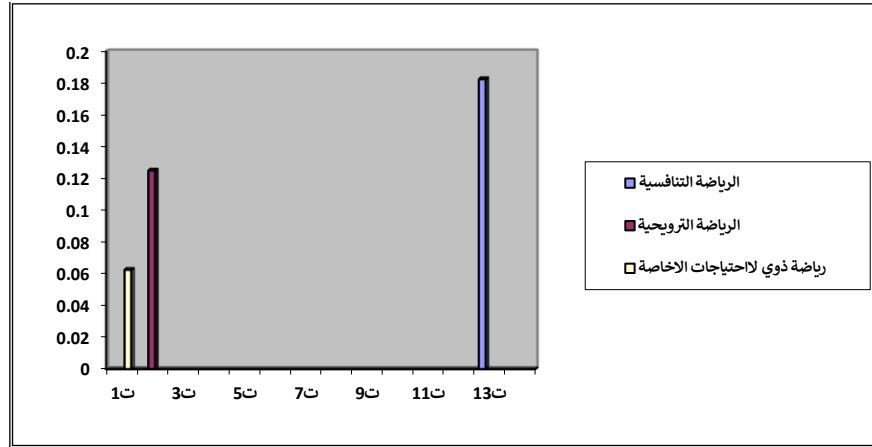
وبناء على نتائج الجدول يتبين لنا أن نسبة كا² المحسوبة والمقدرة ب 12.5 هي اكبر من كا² الجدولية والمقدرة ب 3,84 وهذا يعني يوجد فرق دال إحصائيا عند مستوى الدلالة 0,05 ودرجة الحرية 1.

السؤال 22: عند اقتراح الجماعات المحلية لبرنامج النشاطات ماهي أنواع الرياضات المقترحة؟
الغرض من السؤال: التعرف على أنواع الأنشطة الرياضية المقترحة ضمن برنامج الأنشطة الذي تسطره الجماعات المحلية.

الاجابة	التكرار	النسبة	كا ² المحسوبة	كا ² الجدولية	الدلالة	درجة الحرية	مستوى الدلالة
الرياضة التنافسية	13	81.25%	23.5	7.82	دال	5	0.05
الرياضة الترويحية	02	12.5%					
رياضة ذوي الاحتياجات الخاصة	01	06.25%					
رياضة كبار السن	00	%00					

						00%	00	رياضة الأطفال
						00%	00	الرياضة النسوية

الجدول رقم 25: يبين أنواع الأنشطة الرياضية المقترحة ضمن برنامج الأنشطة الذي تسطره الجماعات المحلية.



الشكل رقم 22: يبين أنواع الأنشطة الرياضية المقترحة ضمن برنامج الأنشطة الذي تسطره الجماعات المحلية.

عرض وتحليل النتائج :

من خلال نتائج الجدول أعلاه نلاحظ أن نسبة 81.25% من إجابات أفراد العينة بخصوص أنواع الأنشطة الرياضية المقترحة من قبل الجماعات المحلية، كانت على الرياضة التنافسية من خلال تسطير الجماعات المحلية لبرامج دعم للأندية التي تمثل البلدية في المناسبات الرياضية، من خلال العمل على توفير مصاريف النقل، التبرعات...، بينما نجد نسبة 12.5% من الإجابات على الرياضة المدرسية، وهذا نظرا لإهمال الجماعات المحلية لهذا الجانب، كما نجد انعدام النسبة على رياضة ذوي الاحتياجات الخاصة، كبار السن، الأطفال، المرأة، وذلك لعدم توافر الهياكل الخاصة بأنواع هذه الأنشطة (صالات اللعب للمعاقين مثلا)، وثقافة مجتمعنا ونظرتنا للمرأة الممارسة للرياضة.

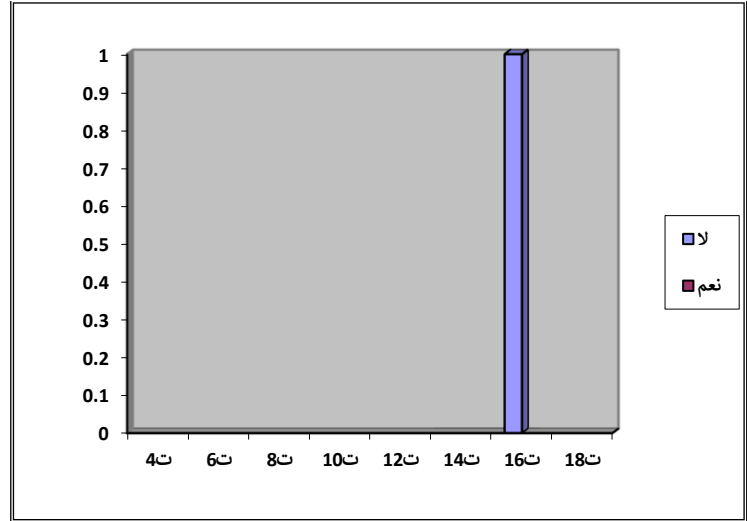
وبناء على نتائج الجدول يتبين لنا أن نسبة كا² المحسوبة والمقدرة ب 23.5 هي أكبر من كا² الجدولية والمقدرة ب 3,84 وهذا يعني يوجد فرق دال إحصائيا عند مستوى الدلالة 0,05 ودرجة الحرية 1.

السؤال 23: هل المنشآت الرياضية المتوافرة تخضع لشروط الأمن والسلامة؟

الغرض من السؤال: معرفة ما إذا كانت الجماعات المحلية توفر شروط الأمن والسلامة للممارسين.

مستوى الدلالة	درجة الحرية	الدلالة	كا ² الجدولية	كا ² المحسوبة	النسبة	التكرار	الاجابة
0.05	1	دال	3.84	16	00%	00	نعم
					100%	16	لا
					%100	08	المجموع

الجدول رقم 26: يبين ما إذا كانت الجماعات المحلية توفر شروط الأمن والسلامة للممارسين.



الشكل رقم 23 : يمثل ما إذا كانت المنشآت الرياضية المتوافرة تخضع لشروط الأمن والسلامة.

عرض وتحليل النتائج :

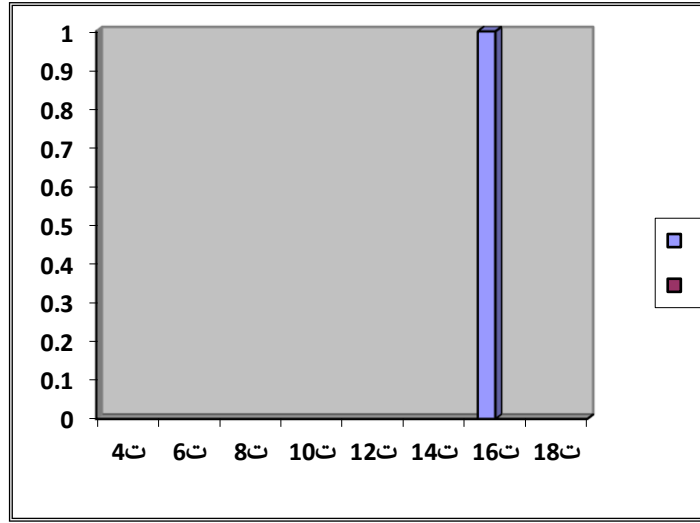
من خلال نتائج الجدول أعلاه نلاحظ أن نسبة % من الإجابات كانت ب :- (لا) أي إن الجماعات المحلية لا توفر شروط أمن الممارسين وسلامتهم ، وذلك من خلال عدم توفير قاعة للاستعمالات الأولية على مستوى الملعب او المنشأة الرياضية، عدم تنظيف مساحات اللعب المتوافرة من كل ما من شأنه أن يسبب ضررا للممارس وغياب الأمن في المباريات الرياضية العادية.

وبناء على نتائج الجدول يتبين لنا أن نسبة كا² المحسوبة والمقدرة ب 16 هي اكبر من كا² الجدولية والمقدرة ب 3,84 وهذا يعني يوجد فرق دال إحصائيا عند مستوى الدلالة 0,05 ودرجة الحرية 1.

السؤال 24: هل تقوم البلدية بتنظيم ندوات علمية حول الممارسة الرياضية؟
الغرض من السؤال: معرفة ما إذا كانت البلدية تقوم بتنظيم ندوات علمية حول الممارسة الرياضية.

مستوى الدلالة	درجة الحرية	الدلالة	كا2 الجدولية	كا2 المحسوبة	النسبة	التكرار	الاجابة
0.05	1	دال	3.84	16	00%	00	نعم
					100%	16	لا
					% 100	08	المجموع

الجدول رقم 27: يبين ما إذا كانت البلدية تقوم بتنظيم ندوات علمية حول الممارسة الرياضية.



الشكل رقم 24 : يمثل ما إذا كانت البلدية تقوم بتنظيم ندوات

علمية حول الممارسة الرياضية.

عرض وتحليل النتائج :

من خلال الجدول أعلاه نلاحظ أن نسبة 100% من الإجابات كانت ب :- (لا) أي إن الجماعات المحلية لا تقوم بتنظيم ندوات علمية حول الممارسة الرياضية، وهذا لعدم وجود كفاءات ومختصين في هذا المجال، بالإضافة إلى دور المجلس البلدي للرياضة في تنظيم مثل هذه اللقاءات والندوات التي تسهم في زيادة الوعي الرياضي لدى الأفراد.

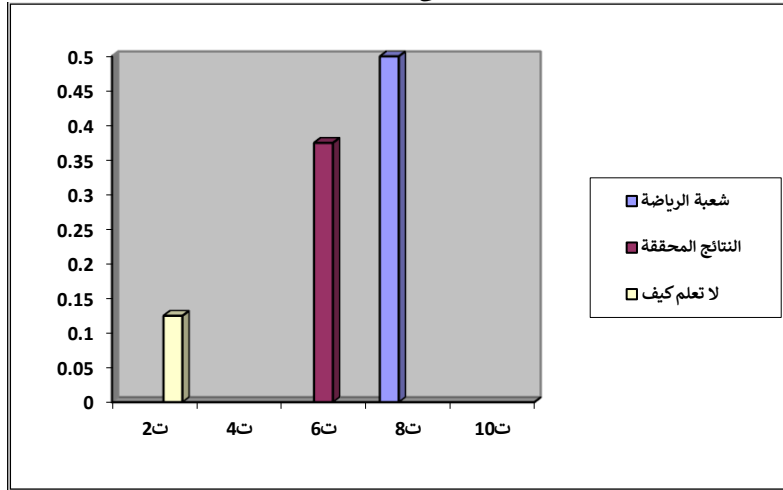
ونجد انعدام النسبة على الإجابة ب :- (نعم) وهذا ما يؤكد أن الجماعات المحلية لا تقوم بتنظيم ندوات علمية حول الممارسة الرياضية، مما يدل على تقصير الجماعات المحلية في الجانب الرياضي.

وبناء على نتائج الجدول يتبين لنا أن نسبة كا² المحسوبة والمقدرة ب 16 هي اكبر من كا² الجدولية والمقدرة ب 3,84 وهذا يعني يوجد فرق دال إحصائيا عند مستوى الدلالة 0,05 ودرجة الحرية 1.

السؤال 25: ما المعايير التي يعتمدها المجلس الشعبي البلدي في تقسيم الميزانية المخصصة لمختلف الأنشطة الرياضية على الجمعيات الرياضية؟
الغرض من السؤال: معرفة المعايير التي يعتمدها المجلس الشعبي البلدي في تقسيم الميزانية المخصصة لمختلف الأنشطة الرياضية على الجمعيات الرياضية.

الاجابة	التكرار	النسبة	كا ² المحسوبة	كا ² الجدولية	الدلالة	درجة الحرية	مستوى الدلالة
شعبية الرياضة	8	50%	4.01	3.84	دال	2	0.05
النتائج المحققة	6	37.5%					
لا تعلم كيف	2	12.5%					
المجموع	16	100%					

الجدول رقم 28: يبين المعايير التي يعتمدها المجلس الشعبي البلدي في تقسيم الميزانية المخصصة لمختلف الأنشطة الرياضية على الجمعيات الرياضية



الشكل رقم 25: يبين المعايير التي يعتمدها المجلس الشعبي البلدي في تقسيم الميزانية المخصصة لمختلف الأنشطة الرياضية على الجمعيات الرياضية

عرض وتحليل النتائج:

بعد جمع المعلومات والبيانات حول المعايير المعتمدة من قبل الجماعات المحلية في تقسيم الميزانية على الجمعيات الرياضية، وجدنا أنها تعتمد على شعبية الرياضة ثم على النتائج المحققة، وكان هناك بعض الإجابات مفادها أن رؤساء الجمعيات الرياضية لا يعلمون كيف تتم تقسيم هذه الميزانية، وإجابات أخرى ذهبت إلى القول إن المعايير المعتمدة في تقسيم الميزانية هي حسب العلاقات بين رئيس المجلس الشعبي البلدي ورئيس الجمعية الرياضية.

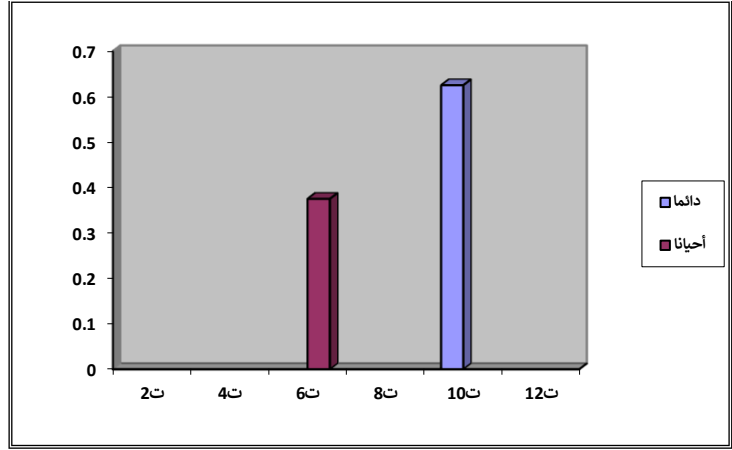
وبناء على نتائج الجدول يتبين لنا أن نسبة كا² المحسوبة والمقدرة ب 4.1 اكبر من كا² الجدولية والمقدرة ب 3,84 وهذا يعني يوجد فرق دال إحصائياً عند مستوى الدلالة 0,05 ودرجة الحرية 1.

السؤال 26: ما مدى استغلال الجمهور للمنشآت الرياضية المتوفرة؟

الغرض من السؤال: التعرف على مدى استغلال الجمهور للمنشآت الرياضية المتوفرة.

مستوى الدلالة	درجة الحرية	الدلالة	كا ² الجدولية	كا ² المحسوبة	النسبة	التكرار	الإجابة
0.05	2	غير دال	7.82	6.72	62.5%	10	دائماً
					37.5%	6	أحياناً
					00%	00	أبداً
					100%	16	المجموع

الجدول رقم 29: يبين مدى استغلال الجمهور للمنشآت الرياضية المتوفرة.



الشكل رقم 26 يمثل مدى استغلال الجمهور للمنشآت الرياضية المتوفرة.

عرض وتحليل النتائج:

من خلال نتائج الجدول أعلاه نلاحظ أن نسبة 62.5% من إجابات أفراد العينة كانت بـ: (دائما)، أي إن الجمهور يستغل المنشآت الرياضية المتوفرة بشكل دائم ومستمر، في حين نجد نسبة 37.5% من الإجابات

مفادها أنه أحيانا ما يتم استغلال المنشآت الرياضية المتوفرة من قبل الجمهور، وذلك تبعا لوقت الفراغ المتاح للفرد.

ونجد انعدام النسبة على الإجابة بـ: (أبدا) أي إن الجمهور يستغل المنشآت الرياضية المتوفرة بنسب متفاوتة.

وبناء على نتائج الجدول يتبين لنا أن نسبة كا² المحسوبة والمقدرة بـ 6.72 اكبر من كا² الجدولية والمقدرة بـ 3,84 وهذا يعني يوجد فرق دال إحصائيا عند مستوى الدلالة 0,05 ودرجة الحرية 1.

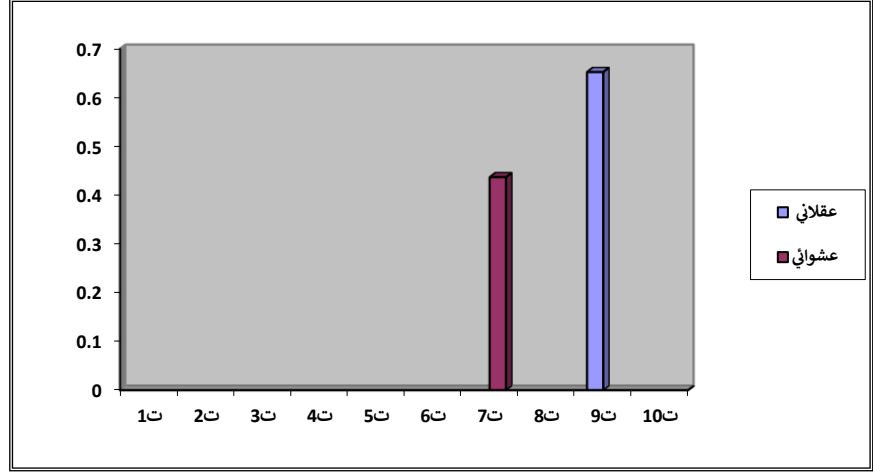
السؤال 27 : كيف تقيمون استغلال الجمهور للمنشآت الرياضية؟

الغرض من السؤال: التعرف على: طريقة استغلال الجمهور للمنشآت الرياضية المتوفرة.

مستوى الدلالة	درجة الحرية	الدلالة	كا ² الجدولية	كا ² المحسوبة	النسبة	التكرار	الاجابة
0.05 إحصائيا	1	غير دال	3.84	0.015	56.25%	9	عقلاني
					43.75%	7	عشوائي (فوضوي)

						المجموع	20	% 100
--	--	--	--	--	--	---------	----	-------

الجدول رقم 30: يبين نوعية استغلال الجمهور للمنشآت الرياضية المتوافرة.



الشكل رقم 27 يمثل نوعية استغلال الجمهور للمنشآت الرياضية المتوافرة
عرض وتحليل النتائج :

من خلال نتائج الجدول أعلاه نلاحظ أن نسبة 60 % من الإجابات حول طريقة استغلال الجمهور للمنشآت الرياضية المتوافرة أنها طريقة (عشوائية وفوضوية)، وذلك لغياب العمل التنظيمي للجماعات المحلية، بالإضافة إلى نقص الهياكل والمنشآت الرياضية مقارنة بعدد الممارسين، مما يفرض ضغطاً كبيراً على المنشآت، في حين نجد نسبة 40 % من الإجابات مفادها أن طريقة استغلال الجمهور للمنشآت الرياضية، هي طريقة (عقلانية) أي منظمة وذلك تفادياً للفوضى وسوء التسيير.

وبناء على نتائج الجدول يتبين لنا أن نسبة كا² المحسوبة والمقدرة ب 0.015 من كا² الجدولية والمقدرة ب 3,84 وهذا يعني يوجد فرق دال إحصائياً عند مستوى الدلالة 0,05 ودرجة الحرية .

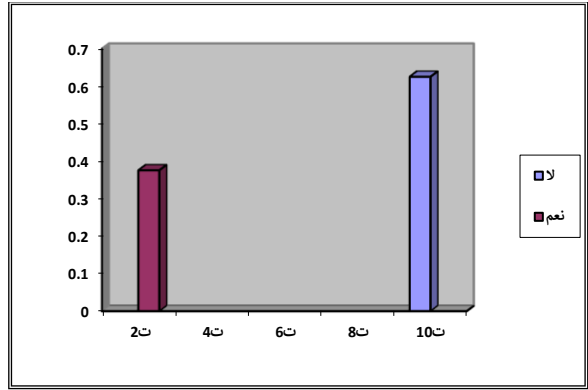
السؤال 28: في رأيكم هل يتمتع مجتمعنا بثقافة رياضية تجعله يدرك أهمية الممارسة الرياضية وتأثيرها في كل المجالات؟

الغرض من السؤال: التعرف على ما إذا كان المجتمع يتمتع بثقافة رياضية.

مستوى الدلالة	درجة الحرية	الدلالة	كا ² الجدولية	كا ² المحسوبة	النسبة	التكرار	الإجابة
0.05	1	دال	3.84	0.25	% 37.5	6	نعم

		غير			لا	10	62.5%
					المجموع	16	100%

الجدول رقم 31: يبين ما إذا كان المجتمع يتمتع بثقافة رياضية.



شكل رقم 28 يمثل ما إذا كان مجتمعنا يتمتع بثقافة رياضية تجعله يدرك أهمية الممارسة الرياضية. عرض وتحليل النتائج :

من خلال نتائج الجدول أعلاه نلاحظ أن نسبة الإجابات ب :- (لا) حول ما إذا كان مجتمعنا يتمتع بثقافة رياضية تجعله يدرك أهمية الممارسة الرياضية قد مثلت 62.5% من الإجابات، كما نجد نسبة 37.5% من الإجابات ب :- (نعم) أي إن للمجتمع ثقافة رياضية، وهذا ما يتضح من خلال المشاركة في الدورات الرياضية واستغلال المنشآت الرياضية المتوفرة.

وبناء على نتائج الجدول يتبين لنا أن نسبة كا² المحسوبة والمقدرة ب 0.25 أكبر من كا² الجدولية والمقدرة ب 3,84 وهذا يعني وجود فرق دال إحصائياً عند مستوى الدلالة 0,05 ودرجة الحرية 1.

3. مناقشة النتائج:

بعد تحليلنا لأسئلة الاستمارتين الاستبائييتين بغرض الحصول على المعلومات والبيانات اللازمة المرتبطة بموضوع بحثنا والخاصة برؤساء المجالس الشعبية البلدية ورؤساء الجمعيات الرياضية والتي أردنا من خلالها الوصول إلى بعض الحقائق التي كنا نصبو إليها والتي تم تسطيرها مسبقاً في فرضيات دراستنا والتي دارت حول:

- لا تلعب الجماعات المحلية الدور المنوط بها في ترقية الرياضة المدرسية ميدانياً.

- يعتبر الجانب القانوني ومشكل التمويل من أهم العراقيل التي تواجه الجماعات المحلية في ترقية الرياضة المدرسية.
 - لا تولي الجماعات المحلية التشجيع الكافي للنهوض بالرياضة المدرسية.
 - تولي الجماعات المحلية اهتماما بالرياضة التنافسية أكثر منه بالرياضة المدرسية.
- قمنا باستخدام جدول التباين الأحادي للنتائج المتواصل إليها من الاستمارتين الاستببانييتين وكانت النتائج كالآتي.
- لا تلعب الجماعات المحلية الدور المنوط بها في ترقية الممارسة الرياضة المدرسية ميدانيا.
- حيث اخترنا نتائج السؤال رقم 1 من كلا الاستمارتين

خلاصة عامة:

لقد حاولنا من خلال دراستنا هذه إظهار دور الجماعات المحلية في ترقية الممارسة الرياضية المدرسية (النشاط الرياضي اللاصفي) وتطويرها، وكانت النتائج توحى بأن هذا الدور لا أثر له ميدانياً وهذا راجع إلى عراقيل ومعوقات يتقدمها الجانب المادي.

وكانت الأفكار المهمة التي استوحيناها من خلال بحثنا هذا واستناداً إلى الدراسات التطبيقية التي قمنا بها، وبعد التحليل واستخلاص النتائج المتحصل عليها، وجدنا أن الجمعيات الرياضية تنفي دور الجماعات المحلية في ترقية الممارسة الرياضية المدرسية والنهوض بالرياضة للجميع، وذلك من خلال عدم توفيرها لكل ما يتطلبه ذلك.

كما نجد أن أهم العراقيل التي تواجه الجماعات المحلية في ترقية الممارسة الرياضية المدرسية، تتمثل خصوصاً في الجانب المادي (التمويل).

وتوصلنا إلى أن الجماعات المحلية لا تولي التشجيع الكافي للنهوض بالرياضة المدرسية وذلك من خلال عدم توفير منشآت رياضية جوارية كافية، بالإضافة إلى عدم تنظيم دورات رياضية بين المدارس والبلديات، وعدم التقرب من شريحة الشباب.

كما توصلنا أيضاً إلى أن الجماعات المحلية تولي اهتمامها بالرياضة المدرسية بقدر ما توليه للرياضة التنافسية ومنه لم تتحقق الفرضية الخاصة بذلك.

ورغم أن بحثنا يتناول موضوعاً مهماً في المجال الرياضي يتمثل في إبراز الدور الذي تلعبه الجماعات المحلية في ترقية الممارسة الرياضية المدرسية من خلال أنه أصبح أحد العناصر الأساسية التي لا بد على القائمين بالمجال الرياضي أن يولوا له اهتماماً كبيراً، إلا أننا نفتح الباب أمام بحوث أخرى واهتمامات آتية في دراسة هذا الموضوع من جوانب وزوايا عديدة.

الاقتراحات:

بعد تطرقنا في دراستنا هذه إلى دور الجماعات المحلية في تفعيل الممارسة الرياضية اتجاه النشاط الرياضي المدرسي اللاصفي لدى تلاميذ الطور المتوسط، واعتماداً على الدراسة الميدانية، جاءت توصياتنا على النحو التالي:

1 - الاهتمام بفئة الشباب وتلبية رغباتهم في مجال الرياضة المدرسية، لأنهم يعتبرون الفئة الحساسة في المجتمع ولصرفهم عن الآفات الاجتماعية الفتاكة، والانحرافات الخلقية التي يكون مصدرها عدم استغلال وقت الفراغ.

2 - ضرورة الاهتمام بالنوادي والجمعيات الرياضية.

- 3 - ضرورة تشديد الرقابة على الأموال التي تصرف في المجال الرياضي بأنواعه من قبل الجهات الوصية، والموكلة بذلك.
- 4 - تفعيل دور المجلس البلدي للرياضة.
- 5 - ضرورة توفير شروط الأمن والسلامة للممارسين على مستوى المنشآت الرياضية المتوافرة ليزداد الإقبال على هذه المنشآت من قبل الممارسين للرياضة.
- 6 - الاهتمام بالرياضة المدرسية وتطويرها لأنها القاعدة الأساسية لرياضة النخبة
- 7 - الاهتمام بالرياضة الأطفال وهذا لاكتشاف المواهب الرياضية، والعمل على صقلها لخلق بنية قاعدية قادرة على رفع التحدي للنهوض بمستوى الرياضة مستقبلا.
- 8- تدعيم الجمعيات والنوادي الرياضية الهاوية وذلك لخلق التنافس وزرع حب التفوق.
- 9 - النهوض بالرياضة بصفة عامة والحركة الرياضية الجموعية بصفة خاصة.
- 10- إعادة الاعتبار لمادة التربية البدنية والرياضية داخل وخارج المؤسسات التربوية

خاتمة

خاتمة :

من خلال الدراسة التي قمنا بها فيما يخص دور الجماعات المحلية في تفعيل الممارسة الرياضية اتجاه النشاط المدرسي اللاصفي لدى تلاميذ الطور المتوسط والنتائج المستوحاة من هذه الدراسة أن الجمعيات الرياضية تنفي دور الجماعات المحلية في القيام بدورها لترقية الممارسة الرياضية المدرسية بصفة عامة والنشاط المدرسي اللاصفي بصفة خاصة ، أي إن هذا الدور لا أثر له ميدانيا، والنتائج المهمة التي استنتجناها من خلال بحثنا هذا وبالاعتماد على الدراسة الميدانية التي قمنا وبعد تحليلنا لهذه النتائج، وجدنا أن هناك إهمالا للرياضة المدرسية من قبل الجماعات المحلية ، وهذا راجع حسب ما استخلصناه إلى جملة العراقيل التي تعيقها في قيامها بهذا الدور، ومن هذه العراقيل نجد الجانب المادي (التمويل) بصفة خاصة، فنقص الدعم المادي ونقص الهياكل الرياضية تؤثر سلبا في دور الجماعات المحلية لترقية الممارسة الرياضية المدرسية. كما توصلنا إلى أن الجماعات المحلية تولي الاهتمام اقل للرياضة المدرسية مقارنة مع الرياضة التنافسية، من خلال العمل على الارتقاء بمستوى الرياضة عموما. و يبقى هذا الموضوع مفتوحا للدراسة من جوانب وزوايا عدة، كما يجب الاهتمام والعناية بدراسة مثل هذه المواضيع.

قائمة المراجع

قائمة المراجع:

I. الكتب:

1. خالد سمارة الزغبى: "تشكيل المجلس المحلية وأثره على كفايتها"، مكتبة دار الثقافة للنشر والتوزيع، ط3، عمان، الأردن، 1993.
2. خير الدين علي عويسي، عصام الهلالي: "الاجتماع الرياضي دار الفكر العربي"، ط1، القاهرة، 1997.
3. عادل محمد خطاب وكمال الدين زكي: "التربية الرياضية للخدمات الاجتماعية"، دار النهضة العربية، القاهرة، 1965.
4. عبيد لخضر، الجماعات المحلية التشريع والتنظيم. الطبعة الأولى، الجزء الأول، الجزائر، 1997.
5. عصام بدوي: الرياضة وراء كل دواء، دار الفكر العربي، ط1، القاهرة، 1998.
6. علي عم المنصوري: "المكونات النفسية للمتفوق الرياضي"، الإسكندرية، مصر، 1978.
7. عواطف أبو العلاء: "التربية السياسية للشباب دور التربية الرياضية"، دون سنة، القاهرة.
8. فريدة كامل أبو زينة: "مناهج البحث العلمي والإحصاء"، دار المسيرة، ط1، عمان الأردن، 2006.
9. كمال درويش، أمين الخولي: "الترويج وأوقات الفراغ"، دار الفكر العربي، ط2، القاهرة، 2001.
10. محمد الصغير بعلي: "قانون الإدارة المحلية الجزائرية"، دار العلوم للنشر والتوزيع، عنابة، 2004.
11. محمد حسن علاوي: "علم النفس الرياضي" دار المعارف، ط7، القاهرة، 1991.
12. محمود عوض اليبسوني، وفيصل ياسين الشاطبي: "نظريات وطرق التربية البدنية والرياضية"، ديوان المطبوعات، القاهرة، 1992.

II. قائمة المذكرات:

- 1- بن نوي جمال وآخرون: دور مديرية الشباب والرياضة والجماعات المحلية في تسيير وتطوير الجمعيات والنوادي الرياضية، مذكرة تخرج لنيل شهادة الليسانس في التربية الرياضية والبدنية، قسم الإدارة والتسيير الرياضي، كلية العلوم الاقتصادية وعلوم التسيير والعلوم التجارية، جامعة محمد بوضياف، المسيلة، 2006، 2007.
- 2- عاشور اليزيد وآخرون: تسيير الجمعيات الرياضية، دراسة نظرية وتطبيقية بالمعهد الوطني للتكوين العالي لإطارات الشباب والرياضة، قسنطينة، 2003، 2004.

III. قائمة المجالات والجراند:

1. الجمهورية الجزائرية الديمقراطية الشعبية، الجريدة الرسمية، مرسوم تنفيذي رقم 91-413 مؤرخ في 25 ربيع الثاني 1412، الموافق ل - 1991/11/12، عدد 54.
2. الجمهورية الجزائرية الديمقراطية الشعبية، الجريدة الرسمية، مرسوم تنفيذي رقم 91-414، مؤرخ في 24 ربيع الثاني 1412، العدد رقم 45212.
3. الجمهورية الجزائرية الديمقراطية الشعبية، مرسوم تنفيذي رقم 81-371، مؤرخ في 29 صفر 1402، الموافق ل :- 36 ديسمبر 1981، العدد 52.

الملاحق