

المركز الجامعي تيسمسيلت

معهد علوم وتقنيات النشاطات البدنية والرياضية

تخصص: النشاط الرياضي المدرسي

بحث مقدم ضمن متطلبات نيل شهادة

الماستر في علوم وتقنيات النشاطات البدنية والرياضية

بعنوان

إتجاهات أساتذة المدرسة الإبتدائية نحو حصة التربية البدنية  
والرياضية وعلاقتها بضغطات العمل

بحث وصفي أجري على أساتذة بعض المدارس الإبتدائية بدائرة السوقر

تحت إشراف:

◀ د/ بن نعجة محمد

إعداد الطالبين:

◀ غول ابراهيم

◀ لزرق بوبكر

السنة الجامعية: 2019/2018



المركز الجامعي تيسمسيلت

معهد علوم وتقنيات النشاطات البدنية والرياضية

تخصص: النشاط الرياضي المدرسي

بحث مقدم ضمن متطلبات نيل شهادة

الماستر في علوم وتقنيات النشاطات البدنية والرياضية

بعنوان

إتجاهات أساتذة المدرسة الإبتدائية نحو حصة التربية البدنية  
والرياضية وعلاقتها بضغطات العمل

بحث وصفي أجري على أساتذة بعض المدارس الإبتدائية بدائرة السوق

تحت إشراف:

◀ د/ بن نعمة محمد

إعداد الطالبين:

◀ غول ابراهيم

◀ لزرق بوبكر

السنة الجامعية: 2019/2018

بسم الله الرحمن الرحيم

كلمة شكر و عرفان

قال تعالى: " رَبِّ أَوْزِعْنِي أَنْ أَشْكُرَ نِعْمَتَكَ الَّتِي أَنْعَمْتَ عَلَيَّ وَعَلَىٰ وَالِدَيَّ وَأَنْ أَعْمَلَ صَالِحًا

تَرْضَاهُ وَأَدْخِلْنِي بِرَحْمَتِكَ فِي عِبَادِكَ الصَّالِحِينَ " (سورة النمل، الآية 19)

الحمد والشكر للمولى عز وجل الذي وفقنا في إنجاز هذا العمل المتواضع ونتقدم بجزيل

الشكر والتقدير والإحترام إلى دكتور " بن نعمة محمد " الذي لم يبخل علينا بتوجيهاته

ومعلوماته القيمة التي أفادتنا كثيرا في إنجاز هذا البحث المتواضع ونشكره على رحابة صدره

وصبره معنا طوال فترة العمل.

كما نتقدم بالشكر الجزيل

إلى السادة الأساتذة أعضاء لجنة المناقشة

لأساتذتنا الكرام أساتذة معهد علوم وتقنيات النشاطات البدنية والرياضية كما لا ننسى أيضا

الشكر للدكتور بن شميصة العيد ولمن ساهم ولو بنصيحة وشارك معنا من قريب أو بعيد في

إنجاح هذا العمل.

غول ابراهيم

لزررق بوبكر

## إهداء

الحمد لله الذي جعل ويسرى لي أسباب النجاح والتفوق وسهل لي في ذلك.

أهدي نتاج هذا العمل الى النبع الحنون أمي التي احتوت كل أماني وأحلامي.

والى أبي رحمه الله.

والى زوجة الغالية وبناتي أية هبة الله ويارا ألاء الرحمان

والى زملاء الدفعة 2018 / 2019.

وكل الطاقم التربوي لثانوية قادييري خالد.

والى كل من ساهم من بعيد أو قريب في هذا العمل المتواضع.

لزرع بوبكر

## إهداء

أهدي هذا العمل المتواضع إلى الذي كان ينبوع الصفاء ورمز العطاء، إلى من قال فيهما

جل وعلا: " وَقَضَىٰ رَبُّكَ أَلَّا تَعْبُدُوا إِلَّا إِيَّاهُ وَبِالْوَالِدَيْنِ إِحْسَانًا " (سورة الإسراء، الآية 23)

إلى التي حوتني أحشاؤها وغذاتني دمها واتصلت حياتي بحايتها وجهتني وإياها روحا

واحدة، إلى الحنونة رحمها الله.

إلى الذي شقى لأجلي ولأجل راحتي وسعادتي، إلى الذي لم يبخل علي بعطفه وحنانه

وتوا... فزادني إيمانا بالحياة رافقا من معنوياتي، إلى والدي العزيز رحمه الله

إلى إخواني وأخواتي وأهلي، إلى زوجتي وإبني أنس عبد المولى.

وكل الطاقم التربوي لمتوسطة قادييري خالد.

وإلى كل من ساهم من بعيد أو قريب في هذا العمل المتواضع.

غول إبراهيم

## ملخص البحث باللغة العربية :

هدفت الدراسة الحالية إلى التعرف على إتجاهات أساتذة المدرسة الإبتدائية نحو حصة التربية البدنية والرياضية وعلاقتها مع ضغوطات العمل وذلك بالإجابة على التساؤل الآتي: هل تؤثر إتجاهات أساتذة المدرسة الإبتدائية نحو التربية البدنية والرياضية على ضغوط العمل؟

تقتصي هذه الدراسة إستخدام المنهج الوصفي معتمد على الإستكشاف، وتمثلت أداة الدراسة في إستبانة من إعداد الطالبان الباحثان، وتم تطبيقها على عينة قوامها 120 منهم 23 أستاذ، و 97 أستاذة خلال العام الدراسي 2018 - 2019 م، لقد رتببت إتجاهات أساتذة المدرسة الإبتدائية نحو حصة التربية البدنية والرياضية وعلاقتها مع ضغوطات العمل حسب أهميتها على النحو الآتي:

إتجاهات نحو مادة التربية البدنية والرياضية، إتجاهات نحو الأهداف التربوية البدنية والرياضية، صغوط الأجر والترقية، ضغوط الجماعة وظروف العمل، ضغوط متطلبات الدور والحياة.

وبعد تطبيق الأداة بصورتها النهائية وتحليلها بإستخدام الأساليب الإحصائية المناسبة، ثم التوصل إلى نتائج الدراسة والتي من أبرزها ما يلي:

1 - يتميز أساتذة المدرسة الإبتدائية بمستوى متوسط في إستبيان الإتجاهات ككل وأيضا بدرجة متوسطة ( إتجاهات نحو المادة، أتجاهات نحو الاهداف ) .

2 - يتميز أساتذة المدرسة الإبتدائية بمستوى متوسط في إستبيان الضغوطات ككل وأيضا بدرجة متوسطة ( الضغوطات نحو الأجر والترقية، الضغوطات نحو الجماعة وظروف العمل، ضغوطات متطلبات الدور والحياة ) .

3 - لا توجد علاقة إرتباطية بين إتجاهات أساتذة المدرسة الإبتدائية وضغوطات العمل .

**الكلمات المفتاحية :** إتجاهات - الأستاذ - المدرسة الإبتدائية - التربية البدنية والرياضية - ضغوطات

العمل.

## **ملخص البحث باللغة الأجنبية :**

La présente recherche a pour objectif de connaître les orientations des enseignements du primaire vis avis de l'E.P.S, ainsi que ses rapports et pressions du travail. Pour ce faire on a répondu la question suivante. Est-ce que les orientations des enseignements du primaire vis-à-vis de l'EPS influent-elles la pression au travail ?

Dans cette recherche, on a eu recours à la méthode descriptive en se basant sur la découverte. On a conçu comme outil de recherche un questionnaire qui à été appliqué sur un échantillon de 120 enseignants dont 23 de sexe masculin et 97 de sexe féminin, et ce durant l'année scolaire 2018-2019.

Les dites tendances ont été classé, selon l'ordre d'importance comme suit :

- Orientation vers l'EPS, orientation vers les objectifs de l'EPS, pression de salaire et échelon, pression du groupe et de conditions de travail, pression des exigences du rôle et de vie.
- Après avoir appliqué cet outil et après l'avoir analysé en utilisant les techniques statistiques correspondantes, la recherche a abouti aux résultats suivants :
  - 1- L'enseignant du primaire a un niveau moyen concernant les orientations en général et aussi avec un degré moyen (orientation vers la matière étudiée, orientation vers ses objectifs).
  - 2- Les enseignants du primaire ont un niveau moyen concernant les pression en général et avec un degré moyen (pression de salaire et d'échelon, pression des groupe et des conditions du travail pression des exigences du rôle et de la vie).



الصفحة	محتويات البحث
	كلمة شكر وعرفان
	الإهداء
	ملخص البحث باللغة العربية
	ملخص البحث باللغة الأجنبية
	قائمة الجداول
	قائمة الأشكال
	<b>الباب الأول: الجانب النظري</b>
أ - ج - د	مقدمة
	<b>الفصل الأول: الدراسة النظرية</b>
5	1 - الإشكالية
6	2 - فرضيات البحث
7	3 - أهداف البحث
7	4 - أهمية البحث
8	5 - أسباب البحث
10	6 - تحديد المفاهيم الأساسية
13	7 - الدراسات السابقة والمثابرة
	<b>الفصل الثاني: الخلفية النظرية للبحث</b>
21	مقدمة
21	1- تعاريف الاتجاه
21	2 - تكوين الاتجاهات
22	2 - 1 - مرحلة الإدراكية المعرفية
22	2 - 2 - مرحلة التقويمية
22	2 - 3 - مرحلة التقريرية
22	3 - مميزات الإتجاه
22	3 - 1 - الوجهة
23	3 - 2 - الشدة
23	3 - 3 - الإنتشار
23	3 - 4 - الإستقرار

23	3 - 5 - الدروز
23	4 - وظائف الإتجاه
23	4 - 1 - الوظائف التوافقية
23	4 - 2 - الوظائف الدفاعية للذات
24	4 - 3 - الوظائف التعزيزية
24	4 - 4 - الوظائف المعرفية
24	5 - نظريات الإتجاه
24	5 - 1 - نظريات التعرض للمثير
24	5 - 2 - نظريات التنافر المعرفي
25	6 - أهمية الإتجاه
25	7 - تعريف الأستاذ
25	8 - خصائص الأستاذ
25	8 - 1 - خصائص الجسمية
26	8 - 2 - خصائص المعرفية
26	8 - 3 - خصائص الشخصية
26	9 - تعريف المدرسة الابتدائية
27	10 - أهداف المدرسة الابتدائية
27	10 - 1 - تحقيق النمو الجسمي
27	10 - 2 - تحقيق النمو اللغوي
27	10 - 3 - تحقيق النمو الإجتماعي
27	10 - 4 - تحقيق النمو الوجداني
28	10 - 5 - تحقيق النمو الروحي
28	11 - تعريف حصة التربية البدنية والرياضية
28	12 - ماهية وأهمية حصة التربية البدنية والرياضية
29	13 - أهداف حصة التربية البدنية والرياضية
29	13 - 1 - أهداف تعليمية
29	13 - 2 - أهداف تربية
30	13 - 2 - 1 - التربية الإجتماعية والاخلاقية
30	13 - 2 - 2 - التربية لحب العمل

30	13 - 2 - 3 - التربية الجمالية
30	14 - الطبيعة التربوية لخصصة التربية البدنية والرياضية
31	15 - أغراض خصصة التربية البدنية والرياضية
31	15 - 1 - تنمية الصفات البدنية
32	15 - 2 - تنمية المهارات الحركية
32	15 - 3 - النمو العقلي
32	16 - فوائد خصصة التربية البدنية والرياضية
33	17 - مفهوم ضغوط العمل
33	18 - تعريف ضغوط العمل
33	19 - أنواع ضغوط العمل
35	20 - مراحل ضغوط العمل
36	20 - 1 - مرحلة الإنذار ( التنبيه بالخطر )
36	20 - 2 - مرحلة المقاومة
36	20 - 3 - مرحلة الإنهاك ( الارهاق )
37	21 - نظريات ضغوط العمل
37	21 - 1 - النظريات الفيزيولوجية
37	21 - 2 - النظريات الإجتماعية
38	21 - 3 - النظريات النفسية والسلوكية
39	الخاتمة
	<b>الباب الثاني: الجانب التطبيقي</b>
	<b>الفصل الأول: اجراءات البحث</b>
41	تمهيد
41	1 - منهج العلمي المتبع
42	2 - مجتمع البحث
42	3 - عينة البحث
42	4 - مجالات البحث
42	4 - 1 - المجال البشري
42	4 - 2 - المجال الزمني
44	4 - 3 - المجال المكاني

43	4 - 4 - طريقة إختيار العينة
43	5 - تحديد متغيرات البحث
43	5 - 1 - المتغير
43	5 - 1 - 1 - المتغير المستقل
43	5 - 1 - 2 - المتغير التابع
43	6 - أدوات البحث
56	7 - الدراسة الاستطلاعية
56	7 - 1 - الغرض من الدراسة
57	7 - 2 - عينة الدراسة الاستطلاعية
57	7 - 3 - حساب المعاملات العينة للاستبيان
57	7 - 3 - 1 - الصدق
57	7 - 3 - 2 - الصدق الظاهري، صدق المحتوى
57	8 - الثبات والصدق الذاتي بالنسبة لأدوات البحث المستعملة
60	9 - الأساليب الإحصائية المستعملة في تحليل النتائج
60	9 - 1 - المتوسط الحسابي
60	9 - 2 - الإنحراف المعياري
61	9 - 3 - حساب الإرتباط بالطريقة العامة
61	9 - 4 - النسبة المئوية
62	9 - 5 - الصدق الذاتي
62	خلاصة الفصل
	<b>الفصل الثاني: عرض وتحليل نتائج الدراسة النهائية</b>
64	تمهيد
64	1 - عرض نتائج الدراسة
64	1 - 1 - عرض نتائج الفرضية الأولى
66	1 - 2 - عرض نتائج الفرضية الثانية
68	1 - 3 - عرض نتائج الفرضية الثالثة
70	2 - مناقشة فرضيات البحث
70	2 - 1 - مناقشة فرضية البحث الأولى
71	2 - 2 - مناقشة فرضية البحث الثانية

72	2 - 3 - مناقشة فرضية البحث الثالثة
73	3 - الإستنتاجات
73	الخاتمة
	التوصيات والإقتراحات
	المصادر والمراجع
	الملاحق والمرفقات

### قائمة الجداول

الرقم	العنوان	الصفحة
01	يبين المحاور الخاصة بإستبيان إتجاهات أساتذة مع ذكر عدد العبارات	44
02	يبين المحاور الخاصة بإستبيان ضغوطات العمل مع ذكر عدد العبارات	44
03	يبين محور إتجاهات أساتذة المدرسة الإبتدائية نحو مادة التربية البدنية والرياضية	46
04	يبين محور إتجاهات أساتذة المدرسة الإبتدائية نحو الاهداف التربية البدنية والرياضية	47
05	يبين محور إتجاهات أساتذة المدرسة الإبتدائية نحو مدرس التربية البدنية والرياضية	48
06	يبين عبارات محور الأجر .	49
07	يبين عبارات محور الترقية.	49
08	يبين عبارات محور محتوى ظروف العمل.	49
09	يبين عبارات محور جماعة العمل.	50
10	يبين عبارات محور متطلبات الدور والحياة.	50
11	يوضح النسبة المئوية لأراء الخبراء حول المحاور ( صدق المحكمين )	50
12	يبين المحاور الخاصة بالإستبيان إتجاهات الأساتذة في صيغتها النهائية مع ذكر عدد العبارات.	51
13	يبين المحاور الخاصة بالإستبيان ضغوطات العمل في صيغتها النهائية مع ذكر عدد العبارات.	51
14	يبين النسبة المئوية لإتفاق المحكمين على إتجاهات الأساتذة نحو المادة	52
15	يبين النسبة المئوية لإتفاق المحكمين على إتجاهات الأساتذة نحو الأدايف	52
16	يبين النسبة المئوية لإتفاق المحكمين على إتجاهات الأساتذة نحو المدرس	53
17	يبين النسبة المئوية لاتفاق المحكمين على عبارات ضغوطات الأجر	54
18	يبين النسبة المئوية لاتفاق المحكمين على عبارات ضغوطات الترقية	54

19	يبين النسبة المئوية لاتفاق المحكمين على عبارات ضغوطات محتوى ظروف العمل	54
20	يبين النسبة المئوية لاتفاق المحكمين على عبارات ضغوطات جماعة العمل	55
21	يبين النسبة المئوية لاتفاق المحكمين على عبارات ضغوطات الدور و الحياة	55

22	يبين ارقام العبارات المستبعدة لكل محور بعد عرضها على المحكمين.	55
23	يبين حساب معامل الثبات، الطريقة العامة لحساب معامل الارتباط لبرسون.	58
24	يبين حساب الجذر التربيعي لمعامل ثبات الاختبار.	59
25	يوضح المتوسط الحسابي والانحراف المعياري والمستوى لاستبيان اتجاهات الاساتذة.	64
26	يوضح المتوسط الحسابي والانحراف المعياري والمستوى لاستبيان ضغوطات العمل.	66
27	يبين نتائج معامل الارتباط بين اتجاهات اساتذة المدرسة الابتدائية نحو حصة التربية البدنية والرياضية وعلاقتها بظغوط العمل.	69

## قائمة الاشكال

الرقم	العنوان	الصفحة
01	يوضح المتوسط الحسابي والانحراف المعياري والمستوى لاستبيان اتجاهات الاساتذة.	74
02	يوضح المتوسط الحسابي والانحراف المعياري والمستوى لاستبيان ضغوط العمل.	76

الباب الأول

الجانب النظري

### مقدمة:

إن التطور الذي شهدته مختلف العلوم في عصرنا هذا وخاصة في المجال التربوي كشف عن أهمية التربية البدنية والرياضية كمادة أكاديمية لها أهدافها التربوية والتعليمية والتي تدرس في جميع المراحل التعليمي، فالتربية البدنية والرياضية مكانة هامة في المنظومة التربوية، لا يمكن تجاوزها أو الاستغناء عنها خاصة في مرحلة الطفولة، مما تضمنه من تربية و تنمية وصقل لكل المركبات البدنية والنفسية والفكرية والاجتماعية المؤسسة للتلميذ نفسه (الحماحي، 1997، صفحة 10).

وتعد المدرسة هي المؤسسة التربوية التي تؤدي هذا الدور المهم في حياة الإنسان، إلا أنه يبقى هذا متعلقا بالدور الفاعل الذي يضطلع به المعلم في أي نظام تربوي، وإيماننا بفعالية التأثير الذي يحدثه المعلم المؤهل في نوعية التعليم ومستواه، وما يحمله من قدرات عقلية وقيم واتجاهات نحو التعليم والتربية.

و للاتجاهات دور رئيسي في إستجابة الفرد بالقبول أ الرفض لفكرة أو موضوع أو موقف وهي التي توجه سلوك الفرد وموضوع الاتجاه، وهي تتعدد وتختلف حسب المثيرات التي ترتبط بها، ويصبح الفرد فعالا عندما تحمله اتجاهاته في استمرار واكتمال مشروع يحقق له السرور، او يزاول نشاط يحقق له الرضا والاشباع (فهيم،، 1992، صفحة 11).

وبالنظر للطبيعة النفس - حركية للتربية البدنية والرياضية، فإن نجاح برنامجها يتوقف على مدى تعاون كافة العناصر التربوية في المدرسة، فالتربية البدنية والرياضية تتطلب إمكانات وتسهيلات خاصة حتى يتمكن معلموها من تنفيذ مهمتهم التربوية بنجاح، حيث يرى علاوي " أن الإتجاهات الأساسية نحو النشاط الرياضي أو البدني تلعب دورا هاما في الإرتقاء بهذا النوع من النشاط لأنها تمثل القوة التي تحرك الفرد



وتثيره لممارسة هذا النشاط أو الإستمرار في ممارسته بصورة منظمة " (الحماحي، 1997، صفحة 134).

وعلى رغم من وجود دروس مخصصة للتربية البدنية والرياضية في البرنامج السنوي ووجود مناهج معتمدة للمادة لجميع المراحل التعليمية، إلا أن النظرة العامة للتربية البدنية والرياضية لم ترتق إلى المستوى المطلوب من بعض التربويين، ولعل السبب في ذلك يعود إلى عدم تبلور إتجاهات إيجابية لديهم نحو التربية البدنية والرياضية.

لذا رأينا أنه من الضروري وفي مجال تخصصنا التربوي القيام بقياس الإتجاهات نحو حصة التربية البدنية والرياضية لأساتذة المدرسة الابتدائية في ضوء ضغوطات العمل وصولاً إلى الغيابات المنشودة، إذ أن قياسها يسمح بتوقع نوعية سلوك الفرد تجاه النشاط البدني والرياضي، كما يقول كاظم عائش محمد " أن قياس مثل الإتجاهات يساعدنا على تشجيع الروح الإيجابية التابعة منها، كما يسهم في خلق أجواء التغيير والتعديل للإتجاهات السلبية والتمهيد لتنمية إتجاهات إيجابية جديدة بديلة واكتسابها للأفراد " (بوصالح، 2003، صفحة 108).

الفصل الأول

الدراسة النظرية

## 1- الإشكالية:

تعتبر التربية البدنية والرياضية ميدانا من الميادين التي يظهر فيها التأثير في شخصية الطفل، لأنها تمثل نظاما تفاعليا اجتماعيا والمدرسة كمؤسسة اجتماعية تشتمل قيمها من المجتمع، وقد برزت أهمية الرياضة كوسيلة منفردة في تنمية الكفاءات البدنية والحس الحركية وما يتحصل بهما من قيم للصحة النفسية والاجتماعية والعقلية الى جانب البدنية.

ان مرحلة التعليم الابتدائي هي المرحلة الحساسة اذ يعتبرها المربون والمختصون في التربية البدنية والرياضية الجسر الواصل بين مرحلتي الطفولة والمراهقة، كما هي المرحلة الاساسية للتعلم الحركي والتخصص الرياضي لجميع الانشطة الرياضية.

وهذا الأمر لن يتحقق إلا إذا توفرت إتجاهات ايجابية نحو التربية البدنية والرياضية لدى أحد العناصر الرئيسية في عملية التعليم، إلا وهو المعلم الذي يمثل أحد الوسائط الهامة في تحقيق أهدافها.

ولا شك أن دراسة الحالية تأتي كمحاولة لسد النقص وملئ الفراغ الموجود ولو بصورة جزئية في الجانب البحثي في المجال التربوي والتعليمي و بالخصوص الدراسات المتعلقة بإتجاهات الأساتذة في المدرسة الإبتدائية بالجزائر نحو التربية البدنية والرياضية وأهميتها في عملية التخطيط وبناء المنهاج التربوي التي تتلاءم وإتجاهاتهم و بالتالي السير الحسن وتحقيق أهداف المادة والمنظومة التربوية الجزائرية من خلال ما تتوصل إليه من نتائج حقيقية وواقعية تساعد صناع القرار ورسمي السياسات في الإصلاح التربوي والتعليمي من خلال تعزيز ما هو إيجابي و وضع علاج لما هو سلبي، و بالتالي وضع الخطط اللازمة للإصلاحات التربوية الشاملة باعتماد منطق جديد ومقاربة ذات أبعاد شاملة لتكوين فرد فعال، متزن، مندمج، منفتح يستطيع مواكبة ومواجهة الرهانات العالمية الحالية والمستقبلية.

ولقناعتنا إن التطرق إلى الإتجاهات كموضوع أو جانب قد يعتبر من أهم الجوانب التي تستلزم دراستها قبل الإقبال على خوض الإصلاح أي كان نوع هذا الإصلاح. سواء بتدعيم السياسة الحالية ومتمثلة في ترك تدريس مادة التربية البدنية والرياضية للأستاذ العربية أو تخصيص أستاذ متخصص متخرج من معاهد جامعية للتربية البدنية و الرياضية لذلك حولت الدراسة الإجابة على التساؤلات التالية :

### التساؤل العام:

هل تؤثر إتجاهات أساتذة المدرسة الإبتدائية نحو التربية البدنية والرياضية على ضغوط العمل؟

### التساؤلات الفرعية:

1 - ما هو مستوى اتجاهات أساتذة المدرسة الإبتدائية نحو حصة التربية البدنية والرياضية؟

2 - ما هو مستوى ضغوط العمل لأساتذة المدرسة الإبتدائية ؟

3- هل هناك علاقة ارتباطية بين إتجاهات أساتذة المدرسة الإبتدائية نحو حصة التربية البدنية والرياضية وضغوط العمل؟

### 2 - فرضيات البحث:

#### 2 - 1 - الفرضية العامة:

تؤثر إتجاهات أساتذة المدرسة الإبتدائية نحو حصة التربية البدنية والرياضية إيجابا على ضغوط العمل.

#### 2 - 2 - الفرضيات الجزئية:

1 - هناك مستوى مرتفع لإتجاهات أساتذة المدرسة الإبتدائية نحو حصة التربية البدنية والرياضية.

2 - هناك مستوى مرتفع لضغوط العمل لأساتذة المدرسة الإبتدائية.

3 - هناك علاقة ارتباطية عكسية ذات دلالة إحصائية بين إتجاهات أساتذة المدرسة الابتدائية نحو حصة التربية البدنية والرياضية وضغوط العمل.

### 3 - أهداف البحث:

- 1 - معرفة مستوى إتجاهات أساتذة المدرسة الابتدائية نحو حصة التربية البدنية والرياضية.
- 2 - معرفة مستوى ضغوط العمل لأساتذة المدرسة الابتدائية.
- 3 - معرفة نوع العلاقة الإرتباطية بين إتجاهات أساتذة المدرسة الابتدائية نحو التربية البدنية والرياضية وضغوط العمل.

### 4 - أهمية البحث:

إن أهمية دراسة موضوع إتجاهات أساتذة المدرسة الابتدائية نحو حصة التربية البدنية والرياضية وعلاقتها بضغوطات العمل من أهمية المواقع المميز والمهم الذي يحتله الأستاذ في المنظومة التربوية خاصة والمجتمع عامة، والدور الذي يقوم به في تحقيق الأهداف المسطرة وما المادة التربية البدنية والرياضية أهمية يغفل عنها الكثير خاصة في المرحلة الحساسة من السن الفرد، ونقصد هنا تلميذ المدرسة الابتدائية.

رأينا في دراسة إتجاهات أساتذة المدرسة الابتدائية نحو حصة التربية البدنية والرياضية وعلاقتها بضغوطات العمل، و فقا لمتغير الجنس وسنوات الخبرة و المؤهل العلمي تحديد وتشخيص ومعرفة إتجاه الأستاذ سواء أكان ايجابيا أو سلبيا لوضع منهاج ومخطط شامل يأخذ بعين الاعتبار كل هذه المتغيرات، التي نرى أنها مهمة في الوصول إلى الأهداف العامة للتربية والتعليم، وبصفة أخص أهداف التربية البدنية

والرياضية، بعدما كانت هذه المناهج تأتي فوقية وما على الأستاذ إلا تطبيقها، وواقع التربية البدنية والرياضية في المدارس الجزائرية إلا دليل على هذا الشرح بين النظري والتطبيق لجهلنا بإتجاه الأستاذ. إن تمتع الأستاذ بإتجاهات إيجابية ومعنويات عالية من شأنها أن تزيد من رغبته في العمل والتحمس له، والشعور بالرضا في تدريس التربية البدنية، فيكون بمقدوره أن يضطلع بالمهام والأدوار الموكلة إليه والعكس صحيح، كما أن هذه الدراسة تشخص نوعية إتجاه الأستاذ هذه المرحلة سواء أكان إيجابيا أو سلبيا وفقا لأهداف التربية البدنية المعرفية والإجتماعية والنفسية - حركية وللمادة بحد ذاتها وإلى مدارس هذه المادة.

## 5 - أسباب اختيار البحث:

بما أن طلاب تخصص النشاط الرياضي التربوي وجب علينا خوض في دراسة الوسط التربوي، و بما أننا عايشنا ولسنوات عديدة الرياضة المدرسية من خلال التظاهرات الرياضية المدرسية ومن خلال قيامنا بندوات علمية لأساتذة المدرسة الابتدائية تخص التربية البدنية والرياضية وبعد دراسة استطلاعية معمقة لاحظنا أن هناك نقصا كبيرا في البحوث والدراسات التي تناولت إتجاهات أساتذة المدرسة الابتدائية نحو حصة التربية البدنية والرياضية وعلاقتها بضغوطات العمل وفقا لمتغيرات مؤثرة.

1 - إن موضوع الإتجاه يعطينا القدرة على التنبؤ بمدى مناسبة أستاذ العربية - المدرسة الابتدائية - التي أوكلت له تدريس مادة التربية البدنية والرياضية، وذلك لإعتقاد السائد بتأثير الإتجاهات على السلوك، وبإمكانية تغير الإتجاهات السلبية.

2 - نقص الدراسات بالمعاهد التربوية ومعاهد التربية البدنية والرياضية على المستوى الوطني التي إهتمت بإتجاهات أساتذة المدرسة الابتدائية نحو حصة التربية البدنية والرياضية وعلاقتها بضغوطات العمل.

3 - الحاجة إلى وضع إستراتيجية قصيرة وطويلة المدى للتعليم الابتدائي خاص بالتربية البدنية والرياضية لتخطيط برامج مستقبلية مبنية على أسس علمية تأخذ بعين الإعتبار إتجاهات أساتذة المدارس الابتدائية وعلاقتها ببعض المتغيرات مثل الجنس والمؤهل العلمي وسنوات الخبرة الأستاذ.

4 - تشخيص رؤية وإتجاهات الأساتذة في المدرسة الابتدائية نحو حصة التربية البدنية والرياضية وعلاقتها بضغوطات العمل.

5 - البحث في الأسباب التي تعيق نجاح مادة التربية البدنية والرياضية بالمدارس الابتدائية الجزائرية، والكشف عن واقع التربية البدنية والرياضية في المدرسة الابتدائية كون هذه المرحلة تشكل القاعدة الأساسية في بناء شخصية الأساتذة من النواحي النفسية والاجتماعية والتربوية والتعليمية.

6 - التنبؤ بحلول ترفع من قيمة وأهمية مادة التربية البدنية والرياضية مبنية على دراسة علمية وليس على عموميات لا صلة لها بواقع المادة في المدرسة الابتدائية.

7 - معرفة أهمية ودور التربية البدنية والرياضية وتأثيرتها على تلاميذ المدرسة الابتدائية.

8 - معرفة الواقع الذي تمارس فيه التربية البدنية والرياضية في المدارس الابتدائية.

9 - معرفة مدى تأثير مادة التربية البدنية والرياضية على الجانب الحسي الحركية لدى التلاميذ.

## 6 - تحديد المفاهيم الأساسية:

6 - 1 - 1 - الإِتجاه:

6 - 1 - 1 - لغة: ورد في معجم الوافي توجه إليه أي أقبل وقصد.

\* و في لسان العرب الجهة: النحو، نقول كذا على جهة كذا، و " إتجهت إليك " إتجه أي توجهت.

6 - 1 - 2 - إِصطلاحاً: تعريف " توماس thomas " و " زنانكي znanck " : " الموقف النفسي للفرد

حيال إحدى القيم والمعايير " (الكتاني، 2000، صفحة 34)

6 - 1 - 3 - التعريف الإجرائي: هو الدرجة التي يحصل عليها المفحوص في هذه الدراسة على

إستبتيان إتجاهات أساتذة المدرسة الإبتدائية نحو مادة التربية البدنية والرياضية وأهدافها.

6 - 2 - الأستاذ:

6 - 2 - 1 - لغة: علم له علامة: جعل له إمارة يعرفها / وعلم الرجل: حصلت له حقيقة العلم / وعلم

الشيء : عرفه وتيقنه / وعلم الأمر: أتقنه .

6 - 2 - 2 - إِصطلاحاً: يعتبر الأستاذ ركنا أساسيا من أركان العملية التعليمية ويحمل أعباء وأدوار

كبيرة بالإضافة إلى أنه مصدر الرئيسي في نقل المعرفة والعلم فهو يساهم في تربية أجيال صاعدة

وبهيئهم للحياة المستقبلية وما حدث من تطورات لا يمكن الإستغناء عنه داخل الوسط التعليمي (الخوالي،

1996، صفحة 147)

عرف أيضا على أنه: " الفرد المكلف بتربية التلاميذ في المدارس " (shere, 1997, p. 44)

6 - 2 - 3 - التعريف الإجرائي: يعتبر أستاذ المدرسة صاحب الدور الرئيسي في عمليات التعليم

والتعلم في حصة التربية البدنية والرياضية .



6 - 3 - المدرسة الابتدائية:

6 - 3 - 1 - لغة: المدرسة مصدر ومشتقة من الفعل الثلاثي درس، ودرس الشيء يعني جزاه، ودرس الكتاب يعني كرر قراءته ليحفظه ويفهمه، ودرس الدرس يعني جزأ الدرس ليسهل تعلمه على أجزاء، ويقال درس القمح أي طحنه. ويقال فلان من مدرسة فلان يعني ذلك أنه على رأيه ومذهبه.

6 - 3 - 2 - إصطلاحا: هي المؤسسة تعليمية عمومية تظم طورين الأول والثاني من التعليم الأساسي وهي مستقلة إستقلالا يكاد يكون تاما على المدرسة الإكمالية ما عدا ما يتعلق بالتنسيق التربوي والشؤون المالية (سالم، 2000، صفحة 54).

تعتبر المدرسة الإبتدائية المرحلة الأولى التي يدخل إليها الطلاب للتعلم، وهي مرحلة إلزامية، حيث يجب على كافة الطلاب ومن مختلف الطبقات الإجتماعية أو الإقتصادية الإلتحاق بها، وتتكون عادة من خمسة أو ستة صفوف، حسب الدولة، كما وتعتبر من أهم المراحل في حياة الطلاب (ecole elementaire)

6 - 3 - 3 - التعريف الإجرائي: هي مكان التعليم والتدريس، فالمدرسة مؤسسة أسسها وأنشأها المجتمع بهدف تربية وتعليم من يشترك فيها، ففي بداية كل عام دراسي يدخل فوج جديد للتعلم وإكمال المسيرة التعليمية، فالمدرسة هي اللبنة الأساسية في المجتمع لخلق أجيال تنهض بالأمة وتواكب العلم والتطور والحضارة.

#### 6 - 4 - حصة التربية البدنية والرياضية:

6 - 4 - 1 - لغة: هي جزء لا يتجزأ من التربية العامة، تهدف إلى تكوين المواطن بدنيا وعقليا وانفعاليا وإجتماعيا بواسطة عدة ألوان من النشاط البدني المختارة لتحقيق الهدف.

6 - 4 - 2 - إصطلاحا: هي تلك العملية التربوية التي ترمي إلى تكوين الفرد تكوينا متكاملًا من الناحية الحسي الحركية والإجتماعية العاطفية والمعرفية (بوسكرة، 2005، صفحة 7)

6 - 4 - 3 - التعريف الإجرائي: هو بناء تربوي يعنى بتطوير مهارات المتعلمين وكفاياتهم الحركية، هذا البناء يندرج في إطار وحدة زمنية تسمى الحصة .

#### 6 - 5 - ضغوط العمل:

6 - 5 - 1 - لغة: هي الضغوط الناتجة عن طبيعة الوظيفة التي يؤديها الفرد من حيث مسؤولياتها وأعبائها وأهميتها وعلاقتها بالوظائف الأخرى، والدور الذي يلعبه صاحب الوظيفة وخصائص هذا الدور

6 - 5 - 2 - إصطلاحا: نظرا لأهمية ضغوط العمل فقد أصبح هذا الموضوع أحد المجالات الأساسية إهتمام العديد من رجال الفكر الإداري والتنظيمي الذين إختلفوا في تعريفهم لهذا المفهوم من شخص لآخر كل حسب تخصصه ومجال عمله (العميان م.، 2005، صفحة 159).

6 - 5 - 3 - التعريف الإجرائي: هو المواقف والمشكلات تواجه معلمي المرحلة الابتدائية في مجال العمل وتسبب لهم الضيق، القلق، والتوتر حسب المقياس المقترح في هذه الدراسة الخاص بمقياس ضغوط العمل على معلمي المرحلة الابتدائية.

## 7 - الدراسة السابقة والمشابهة:

### الدراسة العربية:

1 - دراسة قام بها الطالب بلقاسم منصورى ( 2016 - 2017 ) شهادة ماستير جامعة قاصدي مرباح ورقلة : بعنوان إتجاهات التربية البدنية والرياضية نحو مهنة تدريس في ضوء متغيرات ( الخبرة و المؤهل العلمي )، حيث هدفت الدراسة الى التعرف إتجاهات التربية البدنية والرياضية نحو مهنة تدريس حصة التربية البدنية والرياضية ومعرفة إذا ما كانت هناك فروق في تلك الإتجاهات تعزى لمتغير الخبرة ومتغير المؤهل العلمي، وإستخدم الطالب المنهج الوصفي التحليلي للتحقق من فرضيات الدراسة، وتمثلت عينة الدراسة في أساتذة التربية البدنية والرياضية الذين يدرسون في مرحلة التعليم المتوسط والبالغ عددهم ( 50 ) أستاذ، وإعتمد الطالب على مقياس من إعداد عنايات زكي يوسف ويشتمل على ( 37 ) عبارة مقسمة خمس محاور ( النظرة الشخصية نحو المهنة، النظرة الى السمات الشخصية للمدرس، تقييم المدرس الشخصي لقدراته المهنية، مستقبل المهنة، نظرة المجتمع نحو المهنة )، وتم إستخدام الأساليب الإحصائية التالية، المتوسط الحسابي، الإنحراف المعياري، معامل الارتباط بيرسون، ومعامل الإتساق الداخلي الفاكرومباخ، وأسلوب تحليل التباين الأحادي وتوصل الطالب الى وجود إتجاهات إيجابية لدى أساتذة التربية البدنية والرياضية نحو مهنة تدريس حصة التربية البدنية والرياضية، ولا توجد فروق ذات دلالة إحصائية في إتجاهات الأساتذة تعزى لمتغير الخبرة، ولا توجد فروق ذات دلالة إحصائية في إتجاهات الأساتذة تعزى لمتغير المؤهل العلمي (بلقاسم منصورى 2016 - 2017).

2 - دراسة قام بها الطالبين يوسف الرحمانى سامية، صادق بن عباس حكيمه ( 2016 - 2017 ) شهادة ماستير جامعة الجيلالي بونعامه خميس مليانة : بعنوانمصادر الضغوط المهنية وعلاقتها بمستوى الأداء الوظيفي لدى معلمي المرحلة الإبتدائية، حيث هدفت الدراسة إلى الكشف عن العلاقة بين

مصادر الضغوط المهنية وعلاقتها بمستوى الأداء الوظيفي لدى معلمي المرحلة الابتدائية، وبعد الإلمام بمختلف المعلومات لإثراء متغيرات الدراسة، تم الاعتماد على المنهج الوصفي التحليلي، وقد إستخدمنا مقياس مصادر الضغوط المهنية المتكون من ( 50 ) فقرة تضم تسعة مصادر هي : ( ظروف العمل، عبء العمل، صراع الدور، غموض الدور، العلاقة مع المدير، العلاقة مع الزملاء الاشراف التربوي، الترقية المهنية ) وإستبانة الأداء الوظيفي تكونت من ( 30 ) فقرة، وقد طبقت أداتي الدراسة على عينة تكونت من ( 170 ) معلم ومعلمة تم إختيارها بطريقة عشوائية بسيطة، وبعد عرض البيانات ومعالجتها إحصائياً وتفسيرها على ضوء ما توفر من دراسات سابقة وتراث نظيري توصلنا الى نتائج مفادها أنه: لا توجد علاقة إرتباطية ذات دلالة إحصائية بين ظروف العمل ومستوى أداء معلمي المرحلة الابتدائية، توجد علاقة إرتباطية ذات دلالة إحصائية بين عبء العمل ومستوى أداء معلمي المرحلة الابتدائية، توجد علاقة إرتباطية ذات دلالة إحصائية بين صراع الدور ومستوى أداء معلمي المرحلة الابتدائية، توجد علاقة إرتباطية ذات دلالة إحصائية بين غموض الدور ومستوى أداء معلمي المرحلة الابتدائية، توجد علاقة إرتباطية ذات دلالة إحصائية بين العلاقة مع المدير ومستوى أداء معلمي المرحلة الابتدائية، لا توجد علاقة إرتباطية ذات دلالة إحصائية بين العلاقة مع التلاميذ ومستوى أداء معلمي المرحلة الابتدائية، لا توجد علاقة إرتباطية ذات دلالة إحصائية بين العلاقة مع الزملاء ومستوى أداء معلمي المرحلة الابتدائية، توجد علاقة إرتباطية ذات دلالة إحصائية بين الاشراف التربوي ومستوى أداء معلمي المرحلة الابتدائية، توجد علاقة إرتباطية ذات دلالة إحصائية بين الترقية المهنية ومستوى أداء معلمي المرحلة الابتدائية. يوسف الرحماني سامية، صادق بن عباس حكيمة ( 2016 - 2017 ).

3 - دراسة قام بها الدكتور سليمان بن عميروش ( 2016 - 2017 ) جامعة بسكرة: بعنوان هدفت هذه الدراسة إلى التأكيد على أهمية تخصيص و توظيف مربى رياضي لتدريس التربية البدنية و الرياضية

في المرحلة الابتدائية، فهي مهمة جدا في هذه المرحلة بالنسبة للمتعلمين. في هذا المقال ركزت على دراسة اتجاهات معلمي المرحلة الابتدائية نحو تدريس حصة التربية البدنية والرياضية، بحيث بينت نتائج هذه الدراسة على أن معلمي هذا الطور لا يستطيعون تدريس هذه المادة، وذلك لعدم قدرتهم على فهم و إستيعاب محتوى منهاج التربية البدنية والرياضية وبالتالي عدم القدرة على تطبيقه وتحقيق محتواه في الواقع، وهذا يمكن إرجاعه لانعدام التكوين في التخصص، أضف إلى ذلك النقص في الوسائل. (الدكتور سليمان بن عميروش 2016 - 2017 )

**4 - دراسة قام بها الدكتور حمزة الأحسن ( 2014 - 2015 ) جامعة مولود معمري تيزي وزو**  
 بعنوان: الضغوط المهنية لدى معلمي المرحلة الإبتدائية وإنعكاساتها على مستوى تقدير الذات لديهم، حيث هدفت الدراسة للتعرف على مستوى الضغوط المهنية لدى معلمي المرحلة الإبتدائية في ولايتي البليدة وتيبازة، والكشف عن المصادر المسببة لهذه الضغوط، بالإضافة إلى تحديد مستوى تقدير الذات الموجود لدى هذه الفئة من المعلمين والتعرف على طبيعة العلاقة الإرتباطية بين متغيري مصادر الضغوط المهنية ومستوى تقدير الذات، وقد أجريت هذه الدراسة على عينة مكونة من 115 معلم ومعلمة يدرسون في المرحلة الإبتدائية، وقد توصل الباحث إلى النتائج التالية:

وجود ضغوط مهنية مرتفعة لدى 66.08 بالمائة من معلمي المرحلة الإبتدائية، حيث تظهر لديهم هذه الضغوط بسبب مصادر متعلقة بكل من أعباء المهنة وظروف العمل، والتلاميذ وأولياء أمورهم، والسياسة التعليمية، والأجر والحوافز والعلاقات المهنية والنمو والتطور المهني، والمكانة الإجتماعية.

وجود مستوى منخفض من تقدير الذات لدى 60 بالمائة من المرحلة الإبتدائية، كما تبين وجود علاقة إرتباطية عكسية بين مصادر الضغوط المهنية وتقدير الذات. (الدكتور حمزة الأحسن 2014 - 2015 )

5 - دراسة قام بها الطالبة كلثوم قاجة ( 2009-2010 ) شهادة ماستير جامعة قصدي مرياح ورقلة

: بعنوان مصادر ضغوط العمل على معلمي المرحلة الابتدائية، حيث هدفت الدراسة الحالية إلى التعرف

على مصادر ضغوط العمل التي يعانيها معلمو المرحلة الابتدائية، وذلك بالاجابة على التساؤل الأتي :

ما أهم مصادر ضغوط العمل على معلمي المرحلة الابتدائية بمدينة ورقلة ؟

تقتضي هذه الدراسة استخدام المنهج الوصفي معتمدة على الإستكشاف، وتمثلت أداة الدراسة في إستبانة

من إعداد الباحثة، وتم تطبيقها على عينة قوامها 121 منهم 54 معلما، و 67 معلمة خلال العام

الدراسي: 2009 / 2010 م.

لقد رتبت مصادر ضغوط العمل على معلمي المرحلة الابتدائية حسب أهميتها على النحو الأتي: ضغوط

تتعلق بضعف مستوى التلاميذ، ضغوط تتعلق بالمناهج الدراسية، ضغوط ساعات العمل الطويلة، ضغوط

مكانة والأجر، ضغوط عبء العمل المادية، ضغوط تتعلق بالوسائل التعليمية، ضغوط تتعلق بعلاقة

المعلم مع المفتش، ضغوط التعامل مع الزملاء، ضغوط تتعلق بالإدارة المدرسية.

إن هذه النتائج توضح أن المعلمين يشهدون مجموعة من الضغوط في العمل تجعلهم يعيشون في حالة

من القلق والتوتر، والضيق مما يشير الى أهمية إقتراح حلول لهذه الضغوط للقضاء عليها أو التخفيف

منها على الأقل. (كلثوم قاجة 2009-2010 )

6- دراسة قام بها الدكتور عبد القادر عثمانى: بعنوان إتجاهات معلمي المرحلة الابتدائية الطور الأول

والثاني نحو التربية البدنية والرياضية، حيث تناولت هذه الدراسة إتجاه معلم المرحلة الابتدائية نحو التربية

البدنية والرياضية لأهمية دوره في إنجاح العملية التربوية والدور الذي تلعبه التربية البدنية والرياضية في

تحقيق النمو الشامل والمتزن للفرد جسميا ونفسيا وإجتماعيا، فإنه من الأهمية بمكان دراسة إتجاهات تلك

العناصر المؤثرة نحو التربية بإعتبارها إحدى الوسائط الهامة في إكساب التلاميذ إتجاهات وإهتمامات

وميول وقيم تتعلق بنواحي الحياة المختلطة، وبالنظر للطبيعة النفس - حركية للتربية البدنية والرياضية فان نجاح برنامجها يتوقف على مدى تعاون كافة العناصر التربوية في المدرسة، فالتربية البدنية والرياضية تتطلب إمكانات وتسهيلات خاصة حتى يتمكن معلموها من تنفيذ مهمتهم التربوية بنجاح. (الدكتور عبد القادر عثمانى )

### الدراسة الأجنبية:

**1- دراسة اللجنة النقابية الأوروبية للتعليم ( 2007 ):** هدفت هذه الدراسة إلى تحديد مصادر الضغط المهني ومؤثراته لدى المعلمين في التعليم ( الإبتدائي والثانوي والمهني )، بالإضافة إلى تحسين تطوير خبرات المعلمين في مواجهة الضغط المهني والتخفيف من شدته، ومن أجل تحقيق هذه الأهداف قامت هذه اللجنة بالتعاون مع نقابات التعليم ودول الإتحاد الأوروبي بإستخدام إستبيان وزع على جميع أعضاء اللجنة النقابية الأوروبية للتربية والمقدر عددها 115 من بينها 38 نقابة تعليم تنتمي إلى 27 دولة في الإتحاد الأوروبي، وقد مثلت البعض من هذه النقابات المعلمين أكثر من مرة واحدة سواء في التعليم الإبتدائي أو الثانوي أو المهني، وفي النهاية صدر عن هذه 38 نقابة الإجابات التالية : ( 32 اجابة ممثلة للتعليم الإبتدائي، و30 اجابة ممثلة للتعليم الثانوي، و22 اجابة ممثلة للتعليم المهني ) وقد توصلت هذه الدراسة إلى النتائج التالية :

تم ترتيب المصادر المسببة للضغط المهني لدى الأساتذة في القطاعات الثلاث ( الإبتدائي والثانوي والمتوسط ) من الأكثر أهمية إلى الأقل، فقد جاءت في المرتبة الأولى : عبء وكثافة العمل، ثم يليه الزيادة في الدور، ثم الزيادة في عدد التلاميذ في القسم الواحد، ويليه السلوك غير المقبول الصادر من التلاميذ، ثم سوء تسيير المدرسة ونقص الدعم من طرف الإدارة، ويليه قلة الوسائل الموجودة في المدرسة ونقص الموارد، ثم سوء المناخ الإجتماعي داخل المدرسة، ويليه عدم تقدير المجتمع لمهنة التعليم، ثم

الخوف من الصراع، ويليه نقص الدعم من طرف أولياء التلاميذ، ثم تدني الأجور، ويليه الخوف من التقييم، ثم نقص الدعم الاجتماعي من طرف الزملاء، ثم إنعدام الأمن والإستقرار الوظيفي وفي المرتبة الأخيرة، عدم وجود فرص للتطوير والنمو الوظيفي.

وزيادة على هذا فقد قامت نقابات في ( الدانمارك وإيطاليا ) عند الإجابة على الإستبيان بإضافة مصادر مهمة مسببة للضغط المهني، والتي تشكل خطرا على صحة المعلمين من بينها: إجراء تغييرات وإصلاحات مستمرة في قطاع التعليم دون إشراك المعلمين والسماع لإستشارتهم، ووجود أطفال من ذوي الإحتياجات الخاصة، وأطفال المهاجرين، وعدم وجود تدريب إضافي للمعلمين.

كما بينت النتائج المتوصل إليها، أن ترتيب المصادر المسببة للضغط المهني جاءت بنفس الترتيب لدى جميع القطاعات الثلاث من التعليم ( الإبتدائي والثانوي والمهني )، لكن هناك بعض الإستثناءات فيما يخص مصدر عبء وكثافة العمل، التي جاء في المرتبة الأولى في التعليم الإبتدائي والثانوي، في حين جاء في المرتبة الثانية في التعليم المهني، أما بالنسبة لمصدر الزيادة في عدد التلاميذ في كل قسم، فقد جاء في المرتبة الأولى في التعليم المهني بينما جاء في المرتبة الثالثة في الإبتدائي وفي المرتبة الرابعة في التعليم الثانوي. ( henrik billeehoj.2007.5 )

**2 - دراسة قام بها محمد حماحي ( 1992 ) منطقة مسقط الأردن:** حيث إختار عينة عشوائية تتمثل في 237 معلم و معلمة من منتسبين لمدارس التعليم العام إبتدائي وإعدادي بمنطقة مسقط، وقد إستعمل في هذه الدراسة مقياس الحماحمي لإتجاهات المعلمين نحو التربية البدنية والرياضية، وأظهرت الدراسة أن معلمي المرحلة الإبتدائية يمتلكون إتجاهات إيجابية نحو التربية البدنية والرياضية ونحو كل من المادة وأهدافها ومعلمي التربية البدنية والرياضية، وقد إحتلت الإتجاهات نحو الأهداف التربوية الرياضية المرتبة الأعلى نسبيا، وإحتلت الإتجاهات نحو معلمي التربية الرياضية المرتبة الأدنى مقارنة ببعدها إتجاهاتهم نحو



مادة التربية الرياضية، أما فيما يخص متغير الجنس فلم يكن هناك فروق تذكر بين الاتجاهات الذكور والإناث نحو التربية الرياضية، وأظهرت النتائج كذلك أن المؤهل الدراسي للمعلمين لا يؤثر في اتجاهاتهم نحو التربية الرياضية.

### التعليق على الدراسات السابقة ومدى الإستفادة منها:

بعد القيام بقراءة وإستطلاعات لنتائج وتقارير الأبحاث السابقة والمرتبطة بموضوع الدراسة تمكنا من إستخلاص أهم الدراسات والإستعانة بها فكانت معظمها تشمل متغيرات تضمنها موضوع دراستنا إلا أن الدراسة الحالية تسلط الضوء على اتجاهات أساتذة المدرسة الإبتدائية نحو حصة التربية البدنية والرياضية وعلاقتها بضغوطات العمل.

وبناءً على ما تقدم إستفاد الطالبان الباحثان من الجوانب النظرية التي تضمنت هذه الدراسة، إختيار المنهج المستخدم فاعتمدا على المنهج الوصفي وهذا لملائمته لموضوع الدراسة، إختيار العينة وتحديد مواصفاتها فكانت العينة عشوائية متمثلة في أساتذة المدرسة الإبتدائية- تيارت، فيما تجلت الطرق التي تمت بها إجراءات التجربة سواءً الإستطلاعية أو الرئيسية للبحث، زيادة على معرفة الوسائل والأدوات التي إستعملت خلال البحث، وكذا نتائج الدراسات السابقة في مناقشة النتائج التي ستتوصل إليها الدراسة الحالية.

الفصل الثاني

الخطافية النظرية

للبحث

## تمهيد:

يتناول هذا الفصل الإطار النظري الذي يتضمن الإتجاهات وتكوينها، ومميزاتها ووظائفها ونظريات الإتجاهات وأهميتها، إضافة الى ما يتعلق بالمدرسة الإبتدائية وما ترمي إليه من أهداف وكذا حصة التربية البدنية والرياضية وإنعكاسها على تنمية الجوانب المختلفة للتلاميذ من الجوانب التعليمية، التربوية والإجتماعية والأخلاقية والجمالية، وتمت الإشارة إلى أغراض مادة التربية البدنية والرياضية ومدى تحقيقها للصفات البدنية والمهارية والعقلية للتلميذ وبالخصوص في هذه المرحلة العمرية، كما تضمن هذا الفصل متطلبات تنفيذ حصة التربية البدنية والرياضية، كما تطرق الطالبان الباحثان إلى مفهوم ضغوط العمل وأنواعها ومراحلها، إضافة إلى أهم النظريات المفسرة لضغوط العمل.

## 1 - تعاريف الإتجاه:

لقد تعددت تعاريف الإتجاه حيث تناولنا العديد من العلماء كل حسب فهمه وتصوره لمدلول الإتجاه . حيث يرى " البورت " أنه حالة من الإستعداد العقلي العصبي التي تنظمها الخبرة السابقة والتي توجه إستجابات الفرد للموقف أو المثيرات المختلفة (الوقفي، 1998، صفحة 674)، وعرفه " رين " أيضا أنه إستعمالا عقليا إزاء خبرة في طريقها إلى الظهور (عزيز حنا، الصفحات 14-15)

## 2 - تكوين الإتجاهات:

يتكون الإتجاه النفسي عند الفرد وينمو ويتطور من خلال تفاعل هذا الفرد ببيئته بعناصرها ومقاومتها وأصولها وبهذا يصبح الإتجاه بحد ذاته دليل على نشاط الفرد وتفاعله في بيئته (عويصة، 1996 ، الصفحات 115-116)، وعندما يكون الإتجاه ناشئا بهذه الطريقة يمر أثناء تكوينه في ثلاث مراحل أساسية وهي:

**2 - 1 - المرحلة الإدراكية المعرفية:** وهي المرحلة التي يدرك فيها الفرد مثيرات البيئة ويتعرف إليها ويتكون لديه رصيد من الخبرة والمعلومات ويكون بمنزلة إطار مرجعي أو معرفي لهذه المثيرات .

**2 - 2 - المرحلة التقويمية:** هي المرحلة التي يقيم فيها الفرد نتائج تفاعله مع المثيرات ويكون التقييم مستندا لإلإطار المعرفي الذي كونه لهذه المثيرات بالإضافة إلى عدة إطاراتأخرى منها ما هو ذاتي ومنها ما هو موضوعي فيه الكثير من الأحاسيس والمشاعر التي تتصل بهذا المثير .

**2 - 3 - المرحلة التقريرية:** وهي المرحلة التي يصدر فيها الفرد القرار على نوعية علاقته بهذه العناصر وقد يكون الاتجاه على طريقة التلقين أي عن طريق نقل الخبرة بصورة غير مباشرة إلى الفرد، وبصرف النظر عن تكوين الإتجاهات سواء بالطريقة المباشرة أو الغير المباشرة فإن التطبيع الإجتماعي والتعليم الاجتماعي أو التنشئة الإجتماعية هي العملية المسؤولة عن الإتجاهات وتتميتها و تأكيدهاأو محوها أوإزالتهاأو تغييرها (عويصة، 1996 ، الصفحات 115-116).

### 3 - مميزات الإتجاه:

تتميز الإتجاهات من عدة عناصر تتمثل فيما يلي: 1 - الوجهة، 2 - الشدة، 3 - الإنتشار، 4 - الإستقرار، 5 - البروز (الحفيظ، 1993 ، الصفحات 243-244).

**3 - 1 - الوجهة:** تشير وجهة الإتجاه إلى شعور الفرد نحو مجموعة من الموضوعات وفيما كانت محبوبة لديه فالطالب الذي له إتجاه مرضي نحو الجامعة يعني أن وجهته إيجابية نحو كل أو بعض الجوانب في الجامعة أما الطالب الذي يتجنب الجامعة أو نشاطاتها فان إتجاهه سلبي، ففي المجال الرياضي فالفرق الذي له إتجاه إيجابي نحو الرياضة فإنه يعمل على ممارستها ويسعى إلى إحترام نجومها أما الذي لديه إتجاه سلبي نحو الرياضة فإنه يبعد تماما عن ممارستها والإهتمام بنشاطاتها ومن معرفة نجومها.

**3-2- الشدة:** تختلف الإتجاهات من حيث الشدة إذ نجد لشخص معين إتجاها ضعيفا نحو موضوع ما، بينما نجد إتجاها قويا نحو نفس الموضوع أو الموضوع آخر لدى شخص آخر، ولفهم الإتجاه ينبغي أن يعكس هذا الأخير مدى قوة شعور الفرد.

**3-3- الإنتشار:** ويطلق عليه أيضا المدى حيث نجد تلميذا لا يحب أو يكره بشدة جانبا واحد أو جانبين من جوانب المدرسة بينما قد نجد آخر لا يحب أي شيء يتعلق بالتعليم الخاص أو العام .

**3-4- الاستقرار:** من الملاحظ أن بعض الأفراد يستجيبون لسلم الإتجاه بأسلوب مستقر بينما نجد آخرين يعطون إجابات مرضية لنفس الموضوع فقد يقول فرد بأنه يعتقد بان القضاة محايدون وفي نفس الوقت يجادل قاضيا معيناً ليس محايدا .

**3-5- البروز:** ويقصد به درجة التلقائية أو التهيؤ للتعبير عن الإتجاه ويمكن ملاحظة البروز بشكل أكيد إيجابية في المواقف عن طريق المقابلات والملاحظات (الحفيظ، 1993 ، الصفحات 243-244).

#### 4 - وظائف الإتجاه:

لقد تعددت وظائف الاتجاه وسنتناول أهمها (عزيز حنا، صفحة 86).

**4-1 - الوظائف التوافقية:** يبحث الإنسان في زيادة التوبة وتقليل العقوبة، وعليه يسعى في تنمية الإتجاهات تساعد في تحقيق أهدافه، فالرياضي المشهور ذو الدخل المرتفع يكون إتجاهه ضد تأميم الرياضة عكس الرياضي الناشئ الذي يكون إتجاهه مع التأميم ويعني أن الإتجاه قد يحقق أهداف الفرد.

**4-2- الوظيفة الدفاعية للذات:** تخدم بعض إتجاهات الفرد وتحميه كمكائنات دفاع من الآلام الداخلية فالرياضي الفاشل قد يبرز فشله لعدم كفاءة التدريب وهنا يستخدم ميكانزم التبرير كدفاع عن الذات تؤدي واجبها كما يجب أثناء التدريبات والإستعداد للمنافسة.

**4-3- الوظيفة التعزيزية:** تساهم الوظيفة التعزيزية إسهاما إيجابيا في تحقيق الذات حيث تعمل على تكوين صورة مقبولة للذات، فالرياضي في مجتمع يتبنى الرياضة، قد يتبنى إتجاها مع الإيرادات التي تصب فيها الدولة، قد تعزز موقفه وتعديل صورته.

**4-4- الوظيفة المعرفية:** تساعد إتجاهات الفرد وتمده بمستويات من القيم والمعارف المتعارف عليها، ثم يتمكن من إجراء تقويم شامل لتلك القيم والمعارف، المعرفة تنير الطريق أمام إصدار أحكام وإتخاذ مواقف إيجابية، وعليه يصبح الفرد ذو أفكار فيزداد فهمه وتستقيم إستجابته إزاء المثيرات البيئية الإجتماعية المحيطة به.

## 5 - نظريات الإتجاه:

لقد تمت دراسة جوانب كثيرة للإتجاهات، وفيما يلي نتناول نظريتان تفسر أن الكثير من المواقف التي تتضمن الإتجاهات المختلفة التي يتخذها الفرد .

### 5-1 - نظريات التعرض للمثير:

تعرض الفرد للمثيرات بصورة متكررة قد يجعله عادة، يكون إستجابة أكثر إيجابية إزاء ذلك المثير .

### 5-2- نظرية التنافر المعرفي:

ومؤايدها أن الفرد قد يتعرض لمثير معين في عدد من المواقف المتباينة، فإذا اختلفت هذه المواقف بصورة جوهرية فإن الفرد قد يتعلم إتجاهات متعارضة إزاء نفس المثير الأمر الذي أطلق عليه التنافر المعرفي، كما هو الحال في مواقف الصراع، كان ينتقل المشجع مسافات طويلة لمساندة فريقه وعند الهزيمة يشعر المشجع وكأنه بذل كل جهده ليفرح بالفوز لكنه أصيب بخيبة أمل.

## 6 - أهمية الإتجاه:

يحتل موضوع الإتجاهات أهمية خاصة في مجال علم النفس الاجتماعي نظرا لأن الإتجاهات النفسية الاجتماعية تعتبر من أهم نواتج عملية التنشئة الاجتماعية كما تعتبر أيضا محددات موجبة وضابطة، منظمة لسلوك الاجتماعي ويزداد موضوع الإتجاهات أهمية في الدول النامية التي تحاول جاهدة أن تعوض مافاتهما، والتي يحتمل أن تزداد فرص تعارضها للهزات التي تصاحب عمليات التغيير الحضاري الرياضي، ولعل أشد هذه الهزات عنفا هي الهزات التي تصيب الأيدلوجيات بوصفة خاصة القيم والإتجاهات (إيفانز، 1993، الصفحات 215-216).

## 7 - تعريف الأستاذ:

هو المربي الذي يقوم بتدريس كل أو معظم المواد الدراسية للأطوار الثلاثة الأولى من المرحلة الابتدائية، ويرتكز دوره في تهيئة الظروف التعليمية التعلمية، بهدف متابعة نموه العقلي والبدني والجمالي والحسي والديني والاجتماعي والخلقي (حسن شحاتة، زينب النجار ، 2003، صفحة 92).

## 8 - خصائص الأستاذ:

إن للأستاذ أهمية كبرى في فعالية التعلم، ونجاحه ويرجع ذلك لخصائصه الشخصية والمعرفية والمهنية و هي كما يلي:

### 8-1 - الخصائص الجسمية: مهنة التعليم تتطلب القدرة على مقاومة التعب، فالمدرس الناجح

يجب أن تتوفر فيه الصحة الجسمية، وإن يكون خال من الأمراض والعاهات المزمنة والأمراض المعدية وضعف السمع والبصر، وهذه عوامل تؤثر على أدائه داخل حجرة الدراسة وعلى تفاعله وعلاقته بين التلاميذ و زملاء (مصطفى عبد السميع، سهير محمد حوالة، 2005، صفحة 94).

**8-2- الخصائص المعرفية:** إن حصيلة الأستاذ المعرفية وقدراته العقلية والأساليب التي يتبعها في إستثارة متعلميه هي من العوامل الهامة ولا تقتصر معارف الأستاذ على قدراته العقلية فقط، بل تعتمد أيضا على الإستراتيجيات التي يتبعها في عملية التواصل مع تلاميذته وإيصال ما يعرف إليهم كما يمكن تصنيف الخصائص المعرفية للمعلم الفاعل في عدة عوامل أهمها (المعهد الوطني للتكوين، صفحة 40)

\* الإعداد الأكاديمي والمهني .

\* إتساع المعرفة والإهتمامات.

\* المعرفة بالمتعلمين .

\* القدرات الإستدلالية والحسابية للمشكلات .

\* المرونة والإنتفاع الفكري .

**8-3- الخصائص الشخصية:** الأستاذ الكفاء عليه أن يتسم بالإخلاص والوفاء في أداء عمله، وأداء الأمانة الملقاة على عاتقه على أكمل وجه، ولا يتحقق ذلك إلا إذا كان الأستاذ يتمتع بالإيمان ورسوخ العقيدة الإيمانية (بوعيشة، 2008، الصفحات 25-26).

### 9- تعريف المدرسة الابتدائية:

هي بيئة تربوية لا تكتفي بنقل المعلومات إلى التلاميذ وحشو عقولهم بالمعارف بالقدر ما تهتم بتربيتهم من جميع النواحي، كما توفر لهم بيئة صالحة لإستثارة فضولهم والكشف عن قدراتهم وإستعداداتهم الفطرية (زعيمي، 2002، صفحة 142).



\* " هي تلك المدرسة التي تقبل الأطفال من سن الخامسة أو السادسة لتقبلهم فيها حتى سن الحادية عشر أو إثني عشر سواء إتحق هؤلاء الأطفال بالحضانات أو رياض الاطفال أم لا وسواء كانت هذه المدرسة هي مرحلة التعليم الإلزامي وحدها أو انتقلوا بعدها الى مدرسة أخر أو أكثر ليتم المرحلة الإلزامية من التعليم " (احمد عبد الفتاح زكي فاروق عبده فليه، 2004 ، صفحة 218).

## 10- أهداف المدرسة الإبتدائية:

**10-1 - تحقيق النمو الجسمي:** ويتم ذلك عن طريق إكتساب مهارات اللازمة للإستخدام أساليب الصحة الوقائية والعلاجية كالأمراض مثل أمراض العيون، وإسعاف المصاب، وتضميد الجرح، وكسب العادات الصحية في الأكل والشرب والنوم والعمل والراحة.

**10-2- تحقيق النمو اللغوي:** ويتم ذلك عن طريق تخصيص المعلومات وأدوات المعرفة الأساسية كالقراءة والكتابة والتعبير والحساب، وتكوين الإتجاهات العقلية الصالحة، وتعتبر العادات العقلية الصالحة أساسا للسلوك الجيد، ولا يأتي هذا إلا عن طريق تدريب الطفل على التفكير المنظم والسليم (الزيدان، 2007، صفحة 126).

**10-3- تحقيق النمو الإجتماعي:** ويتم ذلك بإكساب التلميذ القدرة على فهم العلاقات الإجتماعية الصالحة، وممارستها بالفرد يجب أن يفهم أن الجماعة ميدان للمصالح المشتركة، يقدرالصالح العام ويندفع إندفاعا تلقائيا نحو تحقيقه.

**10-4 - تحقيق النمو الوجداني:** ويتم ذلك بما تحققه المدرسة الإبتدائية من الإطمئنان والإستقرار النفسي، والإبتعاد عن العقوبات الجسدية، وتكوين إتجاهات عاطفية سليمة.

**10-5 - تحقيق النمو الروحي:** ويتم ذلك من خلال ربط دروس الدين، والإسلام في الحياة من خلال القصص الدينية وسيرة الأنبياء، وتنمية القدرة على مقابلة مشاكل الحياة بتفاعل والإيمان بالقضاء والقدر خيره وشره (الزيدان، 2007، صفحة 127).

### 11- تعريف حصة التربية البدنية والرياضية:

حصة التربية البدنية والرياضية أحد أشكال المواد الأكاديمية لكونها تمدده بالكثير من المعارف والمعلومات التي تغطي الجوانب الصحية والنفسية والاجتماعية، بالإضافة إلى المعلومات التي التمرينات والألعاب المختلفة الجماعية والفردية، والتي تتم تحت الإشراف التربوي لأساتذة أعدوا لهذا الغرض (محمود عوض بيسوني واخرون، 1992، صفحة 94). وحصة التربية البدنية والرياضية هي الوحدة الصغيرة في البرنامج الدراسي للتربية الرياضية، فالخطة الشاملة لمنهاج التربية البدنية والرياضية بالمدرسة تشمل كل أوجه النشاط التي يريد الأستاذ أن يمارسها تلاميذ هذه المدرسة، وإن يكتسبوا المهارات التي تتضمنها هذه الأنشطة، بالإضافة إلى ما يصاحب ذلك من تعليم مباشر، وتعليم غير مباشر (حسن شلتوت، حسن معوض ، صفحة 102).

من خلال هذين التعريفين نستنتج أن حصة التربية البدنية والرياضية هي الوحدة الأولى في برنامج التربية البدنية والرياضية في مختلف المدارس التعليمية والتي من خلالها يتسنى للأستاذ تعليم وتطوير مستوى الجانب الحركي والمهاري لمختلف الفعاليات الرياضية، وذلك في حدود أسباب وطرق تعليمية من تمرينات وألعاب بسيطة.

### 12- ماهية وأهمية حصة التربية البدنية والرياضية:

يحدد " احمد خاطر " أهمية حصة التربية البدنية والرياضية في إكتساب التلاميذ القدرات الحركية وينطلقون بكل قواهم لتحقيق حياة أفضل ومستقبل أكثر حضا من غيرهم (خاطر، 1988 ، صفحة 18)

أما أهمية حصة التربية البدنية والرياضية تتجلى عند " كمال عبد الحميد " إن حصة التربية البدنية والرياضية في المنهاج المدرسي هي توفير العديد من الخبرات التي تعمل على تحقيق المطالب في المجتمع، فيما يتعلق بهذا البعد ومن الضروري الإهتمام بتقويم التكيف البدني والمهاري وتطور المعلومات والفهم ... (الحميد، 1994 ، صفحة 117)

ويستخلص الباحث بأن حصة التربية البدنية والرياضية تطمح من خلال كل تطبيقاتها أن تكون ذلك الفرد المتكامل من جميع النواحي وهذا بالقضاء على جميع النقائص لدى الفرد خلال مراحل الثلاثة.

### 13- أهداف حصة التربية البدنية والرياضية:

#### 13-1- أهداف تعليمية: إن الهدف التعليمي العام لحصة التربية البدنية هو رفع القدرة الجسمانية

للتلاميذ بوجه عام وذلك بتحقيق مجموعة الأهداف الجزئية الآتية:

- تنمية الصفات البدنية مثل: القوة، التحمل، السرعة، الرشاقة، والمرونة.
- تنمية المهارات الأساسية مثل: الجري، الوثب، الرمي، التسلق، المشي.
- تدريس وإكساب التلاميذ معارف نظرية ورياضية، صحية وجمالية (ناهد محمود سعد، رمزي فهمي ، 1968 ، صفحة 64)، والتي يتطلب إنجازها سلوكا معيناً واداءً خاصاً، وبذلك تظهر القدرات العقلية للتفكير والتصرف، فعند تطبيق خطة في الهجوم أو الدفاع في لعبة من الألعاب يعتبر موقفاً يحتاج إلى تصرف سليم والذي يعبر عن نشاط عقلي إزاء الموقف .

#### 13-2- أهداف تربوية: إن حصة التربية البدنية والرياضية لا تغط مساحة زمنية فقط، ولكنها تحقق

الأهداف التربوية التي رسمتها السياسات التعليمية في مجال النمو البدني والصحي للتلاميذ على كل المستويات وهي كالآتي: (محمود عوض بيسوني وآخرون، 1992، صفحة 94).

**13-2-1 - التربية الإجتماعية والأخلاقية:** إن الهدف الذي تكتسبه التربية البدنية في صقل الصفات الخلقية، والتكيف الإجتماعي يقترن مباشرة مم سبقه من أهداف في العملية التربوية، وبما أن حصة التربية البدنية حافلة بالمواقف التي تتجسد فيما الصفات الخلقية وكان من اللازم أن تعطي كلاهما صيغة أكثر دلالة، ففي الألعاب الجماعية يظهر التعاون، التضحية، إنكار الذات، حيث يسعى كل عنصر في الفريق أن يكمل عمل صديقه وهذا قصد تحقيق الفوز، و بالتالي يمكن لأستاذ التربية البدنية أن يحقق أهداف الحصة (عدنان درويش و آخرون ، 1994 ، صفحة 30).

**13-2-2 - التربية لحب العمل:** حصة التربية البدنية والرياضية تعود التلميذ على الكفاح في سبيل تخطي المصاعب وتحمل المشاق، وخير دليل على ذلك هو تحطيم الرقم القياسي، الذي يمثل تغلبا على الذات، وعلى المعوقات والعراقيل، وهذه الصفات كلها تهئ التلميذ لتحمل مصاعب العمل في حياته المستقبلية.

**13-2-3 - التربية الجمالية:** إن حصة التربية البدنية والرياضية تساهم في تطوير الإحساس بالجمال، فالحركة الرياضية تشتمل على العناصر الجمالية بصورة واضحة، من إنساب ورشاقة وقوة وتوافق.

وتشتمل التربية الجمالية أيضا على تحقيق نظافة المكان والأدوات والملابس في حصة التربية البدنية حتى ينمو الإحساس بالجمال الحركي (فرح، 1988 ، صفحة 11).

## **14 - الطبيعة التربوية لحصة التربية البدنية والرياضية:**

إن حصة التربية البدنية والرياضية لها نفس مهام التربية وهذا من خلال وجود التلاميذ في جماعة، فإن عملية التفاهم تتم بينهم في إطار القيم والمبادئ للروح الرياضية، التي تكسبهم الكثير من الصفات التربوية بحيث تقوم على تنمية السمات الأخلاقية كالطاعة والشعور بالصدقة والزمالة والمثابرة والمواظبة، وتدخل صفة الشجاعة والقدرة على إتخاذ القرار ضمن عملية تأدية الحركات والوجبات مثل: القفز في الماء

والمصارعة، حيث كل من هذه الصفات لها دور كبير في تنمية الشخصية للتلميذ (محمود عوض بيسوني واخرون، 1992، صفحة 94).

## 15 - أغراض حصة التربية البدنية والرياضية:

إن لحصة التربية البدنية والرياضية أغراض متعددة تنعكس على العملية التربوية في المجال المدرسي أولاً، ثم على المجتمع كله ثانياً، ولقد وضع الكثير من الباحثين والمفكرين هذه الأغراض الخاصة بحصة التربية البدنية والرياضية فحدد كل من " عباس احمد صالح السمراني " و " بسطويسي احمد بسطويسي " أهم هذه الأغراض فيما يلي : الصفات البدنية، الصفات الخلقية الحميدة، الإعداد والدفاع عن الوطن، الصحة والتعود على العادات الصحية السليمة، النمو العقلي، التكيف الإجتماعي (عباس احمد السمراني وبسطويسي احمد بسطويسي ، 1984، صفحة 73)

ويمكن تلخيص أهم أغراض حصة التربية البدنية و الرياضية كالأتي:

### 15 - 1 - تنمية الصفات البدنية: يرى " عباس أحمد السمراني " و " بسطويسي أحمد بسطويسي

" إن أهم أغراض حصة التربية البدنية والرياضية: تنمية الصفات البدنية الأساسية كالقوة العضلية والسرعة، التحمل، الرشاقة، وتقع أهمية هذه الصفات أو العناصر وتنميتها في مجال الرياضة المدرسية ليس فقط من واقع علاقتها بتعلم المهارات والفعاليات الرياضية المختلفة الموجودة في المنهاج المدرسي، بل تتعدى هذه الأهمية لحاجة التلميذ إليها في المجتمع (عباس احمد السمراني وبسطويسي احمد بسطويسي ، 1984، الصفحات 74-75).

وعن مميزات النمو العقلي للفئة العمرية ( 15 - 18 ) يقول " محمد حسن العلاوي " ما يلي: تتضح القدرات العقلية المختلفة وتظهر الفروق الفردية في القدرات، وتتكشف إستعداداتهم الفنية والثقافية والرياضية والإهتمام بالمتفوق الرياضي و إتصاح المهارات البدنية (علاوي، 1992، صفحة 21).

**15 - 2 - تنمية المهارات الحركية:** يعتبر النمو الحركي من الأغراض الرئيسية لحصة التربية البدنية والرياضية، ويقصد بالنمو الحركي تنمية المهارات الحركية عند المتعلم، والمهارات الحركية تنقسم إلى مهارات حركية طبيعية والفطرية التي يزاولها الفرد تحت الظروف العادية، مثل: العدو، المشي، القفز.

أما المهارات الرياضية فهي الألعاب أو الفعاليات المختلفة التي تؤدي تحت إشراف الأستاذ، ولها تقنيات خاصة بها، ويمكن للمهارات الحركية الأساسية أن ترتقي إلى مهارات حركية رياضية (عباس احمد السمراني وبسطويسي احمد بسطويسي ، 1984، صفحة 27).

**15 - 3 - النمو العقلي:** إن عملية النمو معقدة ويقصد بالتغيرات الوظيفية والجسمية والسيكولوجية التي تحدث للكائن البشري، وهي عملية نضج القدرات العقلية، ويلعب أستاذ التربية البدنية والرياضية دورا إيجابيا وفعالاً في هذا النمو بصورة عامة، والنمو العقلي بصورة خاصة .

## 16 - فوائد حصة التربية البدنية والرياضية:

- لقد تحددت فوائد ووجبات حصة التربية البدنية والرياضية في النقاط التالية:
- لمساعدة على الإحتفاظ بالصحة والبناء البدني السليم لقوام التلاميذ.
  - المساعدة على تكامل المهارات والخبرات الحركية ووضع القواعد الصحية لكيفية ممارستها داخل وخارج المؤسسة مثل : القفز، الرمي، الوثب.
  - المساعدة على تطوير الصفات البدنية مثل: القوة، السرعة، المرونة ... الخ .
  - التحكم في القوام في حالتي السكون والحركة .
  - تدعيم الصفات المعنوية والسماة الإرادية والسلوك اللائق .

- تنمية الإتجاهات الايجابية نحو ممارسة النشاط الرياضي من خلال الأنشطة الرياضية (محمود عوض بيسوني واخرون، 1992، صفحة 96).

### 17 - مفهوم ضغوط العمل:

نظرا لأهمية العمل فقد أصبح هذا الموضوع أحد المجالات الأساسية لإهتمام العديد من رجال الفكر الإداري والتنظيمي الذين إختلفوا في تعاريفهم لهذا المفهوم من شخص لأخر حسب تخصصه (العميان م.، 2005، صفحة 159)، ومن هذا المنطلق يمكن إبراز التعاريف التالية:

### 18 - تعريف ضغوط العمل:

هي الضغوط الناتجة عن طبيعة الوظيفة التي يؤديها الفرد من حيث مسؤولياتها وأعبائها وأهميتها وعلاقتها بالوظائف الأخرى، والدور الذي يلعبه صاحب الوظيفة وخصائص هذا الدور. ويرى بعض الباحثين أن الضغوط عبارة عن إختلال وظيفي في المنظمة أو المؤسسة التي يعمل بها الفرد، ويؤدي هذا الإختلال إلى إنخفاض مستوى الرضا الوظيفي وضعف الأداء وإنخفاض مستوى الفاعلية (فاروق عبده و عبد المجيد السيد، 2005، صفحة 305)، كما عرف أنه جزء من بيئة العمل المادية والنفسية وهو أحد المصادر التي تتسبب في حوادث وأمراض عمل متنوعة منها ما هو جسدي ومنها ما هو نفسي تتعكس أثارها سلبا على الفرد والمنظمة (مؤيد عبد الكريم، شاكرا النقيب، 2014). هي تجربة ذاتية تحدث إختلال نفسي أو عضوي لدى الفرد وينتج عن عوامل في البيئة الخارجية أو المنظمة أو الفرد نفسه (المشعان، صفحة 303).

### 19 - انواع ضغوط العمل:

هناك أنواع متعددة لضغوط العمل يمكن تصنيفها وفق عدة معايير منها:

يمكن تقسيم الضغوط وفقا لآثار المترتبة عنها إلى نوعين :

أ ( الضغوط الايجابية: وهي الضغوط المفيدة التي لها إنعكاسات إيجابية حيث يشعر الفرد بالقدرة على الإنتاج وإنجاز المهام بسرعة وحزم، كما أن لها آثار نفسية إيجابية تتمثل فيها تولد لديه من شعور بالسعادة والسرور وينعكس هذا في مجمله على إنتاجية العمل، حيث أن المهام التي تنفذ بتفوق هي المحددة بإطار زمني لتنفيذها، إما غير المحددة فهي حتى لو أنجزت بدون تحديد إطار زمني فإن إنجازها يكون بطريقة سيئة وغير مقبولة.

ب ( الضغوط السلبية: وهي الضغوط التي تؤدي إنعكاسا سلبيا على صحة ونفسية الإنسان ومن ثم تنعكس على أدائه وإنتاجيته في العمل مثل تلك الضغوط ندفع في الواقع ثمنها بالإحباط وعدم الرضا عن العمل بالإضافة إلى النظرة السلبية تجاه قضايا العمل (النوشان، علي بن محمد بن سليمان، 2003، صفحة 14).

\* أما من حيث الشمول فقد قسم الخضيرى ضغوط العمل إلى:

أ ( ضغط كلي شامل: وهو الضغط السائد على كل شيء من إهتمامات العامل، ومسيطر على كافة العوامل في المنظمة التي يعمل بها.

ب ( ضغط جزعي فرعي: يرتبط بمصلحة فئة من الفئات التي يضمها الكيان الإداري الذي يعمل به متخذ القرار، حيث تتصدم مصالحه مع أهدافه نتيجة لممارسة الضغط عليه، فكلما كانت هذه الفئة مؤثرة كلما أجبرت متخذ القرار إلى الإنصياع لمطالبها (الدوسري، 2010، صفحة 21).

\* حسب معيار المصدر: تنقسم الضغوط وفق مصادرها إلى:

أ ( الضغوط الناتجة عن البيئة المادية: تشكل الضوضاء والحرارة وسوء التهوية مصدرا للضغوط بالنسبة للفرد ويحول دون القيام الفرد بمهامه ومسؤولياته بالشكل المطلوب (قاسم علوان و نجوى أحمد ، 2009، صفحة 138).



ب ) الضغوط الناتجة عن البيئة الاجتماعية: وتظهر نتيجة تفاعل الفرد مع الزملاء في مجال العمل مثل: الصراع داخل المؤسسة إختلاف المهارات بين الأفراد .

ج ) الضغوط الناتجة عن النظام الشخصي للفرد: وترجع إلى الخصائص الشخصية وهي تختلف لآخر حسب طباعه ونمط شخصيته، مثلا: شخص سريع الغضب يكون أكثر عرضة للضغوط من الشخص الهادئ (قاسم علوان و نجوى أحمد ، 2009 ، صفحة 138).

\* من حيث الفترة الزمنية التي تستغرقها الشدة ومدى التأثير على صحة الإنسان النفسية والبدنية ويقسم - janis - الضغوط إلى:

ا ) الضغوط البسيطة: وتستمر من ثوان معدودات إلى ساعات طويلة، وتكون ناجمة عن مضايقات صادرة عن أشخاص تافهين أو أحداث قليلة الأهمية في الحياة.

ب ) الضغوط المتوسطة: وتمتد من ساعات الأيام وتتجم عن بعض الأمور كفترة عمل إضافية أو زيارة شخص مسؤول أو غير مرغوب فيه.

ج ) الضغوط المضاعفة: وهي التي تستمر لأسابيع وأشهر وتتجم عن أحداث كبيرة كالنقل من العمل أو الإيقاف عن العمل أو موت شخص عزيز ( الهاشمي لوكيا و فتيحة بن زروال ، 2006 ، الصفحات 15-16).

## 20 - مراحل ضغوط العمل:

لقد كان أول محاولة علمية لتفسير وتحديد مراحل الضغوط وكما يسميها البعض ( مراحل دورة حياة الضغط )، قد قام بها الطبيب والعالم " هانس سيليه hanes selye "، وإقترح ثلاثة مراحل لنظام رد الفعل الدفاعي التي يمر بها الفرد عند مواجهة الضغوط وأطلق اسم " التكيف العام للأعراض المترامن " adaptionsgénéral syndrome " حيث تعني كلمة " التكيف adaption ": المثبرات الدفاعية التي تحدث في الجسم وتهدف إلى مساعدة الفرد الواقع تحت ضغط العمل على التكيف، أما كلمة " عام

général " فتشير إلى: إلأن رد الفعل الدفاعي ضد مسببات الضغط يكون له تأثير على أجزاء الجسم المختلفة، أما كلمة " المتزامن syndrome " فتعني: إن ردود الفعل الايجابية للجسم تحدث في وقت واحد، وتختلف ردود أفعالالأفراد داخل المنظمة إتجاه الضغط في كل مرحلة بإختلاف مسببات الضغط بالإضافة الفرد (التويم، 2005، صفحة 21)، وهذه المراحل هي: مرحلة الإنذار ( التنبيه بالخطر )، مرحلة المقاومة، مرحلة الإنهاك ( الإرهاق ).

**20 - 1 - مرحلة الإنذار (التنبيه بالخطر):** هي المرحلة التي يشعر فيها المورد البشري بقرب أو وجود الخطر، وهذا بعد تعرضه لمجموعة من المثيرات الداخلية أو الخارجية، حيث تقوم الغدد الصماء بإفراز هرمونات يترتب عليها بعض الظواهر مثل: سرعة خفقان القلب، زيادة معدل التنفس... الخ (إسماعيل، 2005، صفحة 44).

**20 - 2 - مرحلة المقاومة:** عقب الصدمة الأولى ينتقل المورد البشري إلى المرحلة الثانية، في مرحلة المقاومة أي يقوم المورد البشري بسلوكيات دفاعية، وهذا من خلال مهاجمته لمصادر الضغط الداخلية أو الخارجية، أو التعامل والتكيف معها بهدوء، أو تجاهل وجود هذه المصادر فإذا نجحت هذه الممارسات الدفاعية في التقليل من الشعور بالضغط، تكون هذه المرحلة هي الأخيرأماإذا فشلت هذه الممارسات ينتقل المورد البشري إلى المرحلة الموالية وهي مرحلة الإنهاك (القربوني، 2009، صفحة 288).

**20 - 3 - مرحلة الإنهاك (الإرهاق):** تحدث هذه المرحلة عندما يتعرض المورد البشري للضغط لفترة زمنية طويلة وبصفة مستمرة ومتكررة، حيث يصاب على أثرهابالإنهاك نتيجة لتكرار المقاومة ومحاولات التكيف، وتظهر عليه بعض المظاهر مثل: التفكير في ترك العمل، إنخفاض كبير في الدافعية ومعدلات الأداء ... الخ (إسماعيل، 2005، صفحة 45).

## 21 - نظريات ضغوط العمل:

تعددت النظريات التي درست ضغوط العمل وهذا راجع لاختلاف الأطر النظرية التي تبنتها وإنطلقت منها، فهناك من إنطلقت من أساس فيزيولوجي أو نفسي أو إجتماعي كما إختلفت هذه النظريات فيما بينها، من حيث منطلقات كل منها ومن هنا كان منطقيا أن تختلف هاته النظريات فيما بينها، من حيث منطلقات كل منها ومن هنا كان منطقيا أن تختلف هاته النظريات فيما بينها في مسلمات الإطار النظري لكل منهم وهو ما سنوضحه في العرض التالي بإختصار:

### 21 - 1 - النظريات الفيزيولوجية: تركز الدراسات الفيزيولوجية على أن الضغوط عبارة عن

إستجابات جسمية غير محددة لمثيرات وعناصر في البيئة المحيطة، وإنتأثير هذه الضواغط على الجسم بحيث تتعامل بعض أجهزة الجسم مع المثيرات والضواغط وأهم هذه الأجهزة هو الجهاز الطرفي، ويتلقى الجهاز الطرفي إشارات عن المثيرات والضواغط المحيطة به، ثم يقوم بالتأثير على جهازين آخرين في جسم الإنسان، الجهاز الأول هو جهاز الغدد الصماء أما الجهاز الثاني هو الجهاز العصبي اللاإرادي (الصيرفي، 2008، صفحة 83)

### 21 - 2 - النظريات الإجتماعية: تقترض هذه النظريات إنالإنسان مخلوق إجتماعي بطبعه، وإن

وجود ضواغط في البيئة الاجتماعية من حوله قد تسبب له الشعور بالضغوط، والذي يؤدي إلى عدم التوافق الاجتماعي أو الشعور بالإغتراب وعدم التكيف والشعور بالظلم، وتعتمد إحدى النظريات الإجتماعية على أن الفرد يسعى إلى تكوين هيكل علاقات إجتماعية قوية ومستمرة، وإن الإضطراب في هيكل العلاقات الإجتماعية يؤدي إلى توتر الفرد وشعوره بالضغط وذلك من خلال (الصيرفي، 2008، الصفحات 84-85):

- إن مقدار الضغوط التي يتعرض لها الفرد ترتبط عكسيا مع مدى إستقرار وقوة العلاقات الإجتماعية.

- إن مدى إستقرار وقوة العلاقات الإجتماعية هو دليل لمدى إتباع جموع الأفرادللأنماط والمطالب التي يفرضها هيكل العلاقات الإجتماعية التي يرتبطون بها .
  - إن إتباع الأفراد للأنماط والمطالب التي يفرضها هيكل العلاقات الإجتماعية يرتبط عكسيا بما يتعرض له الفرد من تعارض وغموض في الدور الذي يلعبه يكون ميالا لعدم إتباعالأنماط والمطالب التي يفرضها هيكل العلاقات الإجتماعية التي ينتمي ويشارك فيه .
  - إن الشعور بالتعارض والغموض ينشا من إحتلال الفرد لمركز أو وظيفة أو قيامه بأنشطة غير متوافقة أو غير منسجمة توقعناها من الفرد .
  - إن عدم التوافق والإنسجام في توقعات المراكز والوظائف والأنشطة ينشا من عدم قدرة الهيكل الإجتماعي على أحداث تكامل بين مجموع التوقعات .
  - ومن خلال ما سبق يتضح أن هناك ثلاثة عناصر ذات تأثير على الشعور بالضغط، وإنها تمثل عناصر هامة في تشكيل النظريات المقبلة وهذه العناصر هي:
  - هيكل القيم والحاجات .
  - أنماط التكيف والدافع النفسي.
  - أحداث الحياة الشخصية .
- 21 - 3 - النظريات النفسية والسلوكية:** تفترض هذه النظرية أن مشاعر التوتر والضغط في الإستجابات تظهر وتبقى لوجود مثيرات في الموقف المحيط بالفرد، فعندما يدرك الفرد أن هناك علاقة أو تلازم بين الشعور بالضغط والعناصر المثيرة لها، يؤدي ظهور هذه العناصر الضاغطة إلى احتمال كبير لشعور الفرد بالضغط.

ولقد أمكن إثبات أن تقييم الفرد لمقدار الخطر الناجم عن عنصر معين هو الذي يحدد مقدرا الضغوط، وتشير عملية التقييم إلى التجربة الوجدانية للضغوط ومحاولة التكيف معها ما هي إلا تجربة خاضعة بالدرجة الأولى لعمليات الإدراك والتوقع التي يمر بها الفرد في المواقف الضاغطة.

ولقد إستطاع التقدم العلمي أن يتوصل إلى تقسيم الناس إلى نوعين من الشخصية وذلك في علاقتها بالضغوط والتوتر (عسكر، 2000، صفحة 124)

### الخاتمة:

مهنة التدريس كثيرا ما تشكل ضغطا على الأساتذة، لا سيما بعدما تعددت المهام التعليمية والتربوية الموكلة اليهم فضلا عن ثقل المهام الإجتماعية والفكرية التي تقع على عاتقه وكذلك حاجات المجتمع الثقافية والفكرية والعلمية، ومن هذا لزم الأمر إلى تسليط الضوء على إتجاهات الأساتذة في المدارس الغبتائية نحو مادة التربية البدنية وكذا البحث في طبيعة العلاقة مع ضغوط العمل لدى هذه الفئة، ولعل ما ينشد من هذه الدراسات هو معرفة إتجاهات الأساتذة نحو تدريس المادة من جهة وجعل الأستاذ مرتاحا راضيا عن عمله مع زيادة في أدائه ومرورده من جهة أخرى.

الباب الثاني

الجانب التطبيقي

# الفصل الأول

## إجراءات البحث

## تمهيد:

إن الهدف من البحوث العلمية بشكل عام يتمثل في الكشف عن الحقائق الكامنة وراء مواضيع التي تعالجها، وتكمن قيمة هذه البحوث وأهميتها في التحكم في منهجية المتبعة فيها، حيث قمنا بإختيار المنهج المناسب لهذه الدراسة، ولقد رأينا أن المنهج الوصفي هو الأمثل لذلك، فمن خلاله قمنا بجمع المراجع وأخذ منها المعلومات الكافية والتي لها علاقة بموضوع بحثنا لتغطية الباب النظري وسنحاول في الباب التطبيقي في هذا البحث التطرق إلي تعريف المنهج الوصفي وكذلك العينة وكيفية إختيارها ومجالات البحث الزماني والمكاني وأدوات البحث التي تتمثل في الأستبيان لجمع المعلومات التي نريدها ثم مناقشتها وتحليلها والخروج بنتائج وإستنتاجات.

## 1 - منهج العلمي المتبع:

إعتمدنا في هذه الدراسة على المنهج الوصفي بدراسة إرتباطية الذي يقوم على وصف الظاهرة المراد دراستها وجمع البيانات والمعلومات الدقيقة عنها كما في الواقع . ويمكن تعريف المنهج الوصفي بأنه المنهج الذي يعني بالدراسات التي تهتم بجمع وتلخيص الحقائق المرتبطة بطبيعة جماعة من الناس أو وضعهم أو عدد من الأشياء أو قطاعات من الظروف أو سلسلة من الأحداث أو منظومة فكرية أو أي نوع آخر من الظواهر أو القضايا أو الموضوعات التي يمكن أن يرغب الباحث في دراستها (داوود، 2006، صفحة 7)

## 2 - مجتمع البحث:

يتكون مجتمع الدراسة من جميع أساتذة المدرسة الإبتدائية لدائرة السوقر ولاية تيارت والذين قدر عددهم ب 823 أستاذ وأستاذة .



### 3 - عينة البحث:

إنطلاقاً من طبيعة البحث عمدت هذه الدراسة على توسيع العينة قدر الإمكان وقد تم إختيار 120 أستاذ وأستاذة بنسبة 13 بالمئة من مجتمع البحث والمقدر عددهم ب 823 .

### 4 - مجالات البحث:

إقتصر الطالبان الباحثان في هذه الدراسة على المجال البشري والزمني والمكاني على إجراء البحث في المدارس الإبتدائية لتناولنا موضوع إتجاهات أساتذة المدرسة الإبتدائية نحو حصة التربية البدنية والرياضية وعلاقتها بضغوطات العمل.

### 4 - 1 - المجال البشري: حددت الدراسة على عدد من الأساتذة والأستاذات الذين يدرسون في

المدارس الإبتدائية لدائرة السوقر ولاية تيارت.

### 4 - 2 - المجال الزمني: تم إجراء البحث في الموسم الدراسي 2018 - 2019، بحيث:

- شرعنا بالعمل في الجانب النظري من شهر ديسمبر 2018 ، إلى غاية شهر أفريل 2019 .

- تم توزيع الإستبيان في شهر أفريل 2019 .

- التحليل والمناقشة في شهر ماي 2019 .

### 4 - 3 - المجال المكاني: قمنا بإجراء الدراسة الميدانية الخاصة بالبحث على مجموعة من المدارس

الإبتدائية التابعة لدائرة السوقر ولاية تيارت.

4 - 4 - طريقة إختيار العينة: قمنا بإختيار العينة بطريقة عشوائية حيث كانت تحتوي الدراسة على 120 أستاذ وأستاذة من مجموع 823 وأخذنا 11 مدرسة إبتدائية من مجموع 61.

#### 5 - تحديد متغيرات البحث :

5 - 1 - المتغير: هو ذلك العامل الذي يحصل فيه تعديل أي تغير لعلاقته بمتغير آخر وهو نوعان.

5-1-1 - المتغير المستقل: هو عبارة عن تلك العوامل التي تؤثر على متغير تابع.

وفي بحثنا يتمثل فيما يلي: " إتجاهات أساتذة المدرسة الإبتدائية " .

5-1-2 - المتغير التابع: هو تلك العوامل و الظواهر التي يسعى الباحث لقياسها، وهي تتأثر بمتغير مستقل.

وفي بحثنا يتمثل فيما يلي : " ضغوطات العمل " .

#### 6 - أدوات البحث:

بعد إعطاء الصيغة الأولية للإستبيان وبنائه وفق الإطار النظري للبحث، تم قياس مدى صدقه من خلال تحكيم الإستبيان من طرف مجموعة من الأساتذة المختصين، ويعتبر هذا التحكيم بمثابة الموجه الأول لتحديد نقائص الإستبيان والوقوف عندها.

وقد عرض الطالبان الباحثان على أساتذة محكمين من علوم وتقنيات النشاطات التربوية البدنية والرياضية لولاية تيسمسيلت والبيض يشهد لهم بمستواهم العلمي وتجربتهم الميدانية في المجالات الدراسية ومناهج البحث العلمي، وهذا من أجل تحكيم الإستبيان.

لهذا قام الطالبان الباحثان بعرض محاور الإستبيان وعبارات كل محور على لجنة تحكيم مكونة من أساتذة خبراء في علم النفس، وعلم النفس الرياضي وعددهم (7) سبعة مشهود لهم بمستواهم العلمي، وتجربتهم الميدانية في المجالات الدراسية ومناهج البحث العلمي بهدف التعرف على:

- مدى مناسبة المحاور المقترحة للإستبيان، إضافة أو حذف أو تعديل المحاور التي من شأنها إثراء المقياس.

- وتم وضع ثمانية محاور في الإستبيان وشملت على:

وفيما يلي محاور الإستبيان قبل عرضها على الأساتذة المحكمين، وقد تم تقديم تعاريف إجرائية لمحاور الإستبيان من خلال الإطلاع عليها في الدراسات النظرية:

جدول رقم ( 01 ) يبين المحاور الخاصة بالإستبيان الإتجاهات الأساتذة مع ذكر عدد العبارات:

محور	إسم المحور	عدد العبارات
01	إتجاهات أساتذة المدرسة الإبتدائية نحو مادة التربية البدنية والرياضية	10
02	إتجاهات أساتذة المدرسة الإبتدائية نحو أهداف التربية البدنية والرياضية	20
03	إتجاهات أساتذة المدرسة الإبتدائية نحو مدرس التربية البدنية والرياضية	10

جدول رقم ( 02 ) يبين المحاور الخاصة بالإستبيان ضغوطات العمل مع ذكر عدد العبارات:

محور	إسم المحور	عدد العبارات
04	الأجر	04
05	الترقية	04
06	محتوى ظروف العمل	09
07	جماعة العمل	04
08	متطلبات الدور والحياة	06

وفيما يلي رأي السادة الخبراء، كما تم حساب الصدق الذاتي كما سيأتي معنا من خلال حساب معامل ثبات الإستبيان.

وتم توزيع الإستمارات على الأساتذة المحكمين الآتية أسماؤهم:

1 - مجاهد مصطفى، أستاذ محاضر ب، المركز الجامعي تيسمسيلت، معهد علوم وتقنيات النشاطات البدنية والرياضية.

2 - شعلال مصطفى، أستاذ محاضراً، المركز الجامعي تيسمسيلت. معهد علوم وتقنيات النشاطات البدنية والرياضية.

3 - العنتري محمد علي، أستاذ محاضراً، جامعة تيسمسيلت، معهد علوم وتقنيات النشاطات البدنية والرياضية.

4 - ريوح صالح، أستاذ محاضر أ، جامعة تيسمسيلت، معهد علوم وتقنيات النشاطات البدنية والرياضية.

5 - بومعزة محمد امين، أستاذ محاضر أ، جامعة تيسمسيلت، معهد علوم وتقنيات النشاطات البدنية والرياضية.

5 - بن سميثة العيد، أستاذ محاضر ب، المركز الجامعي البيض، معهد علوم وتقنيات النشاطات البدنية والرياضية.

5 - بن الدين كمال، أستاذ محاضراً، المركز الجامعي البيض، معهد علوم وتقنيات النشاطات البدنية والرياضية.

وإلى جانب ذلك تم الإعتماد على المراجع والمصادر وبعض البحوث المشابهة بغرض التفكير والتحليل المنطقي من أجل إستخدام العبارات اللازمة والمناسبة وكذا المحاور المناسبة المتعلقة بالضغوط النفسية والتي تناسب إتجاهات الأساتذة، وهذا كله من أجل إعداد الإستبيان في صورته النهائية والواضحة لتقديمها لعينة البحث.

جدول رقم ( 03 ) يبين عبارات محور إتجاهات أساتذة المدرسة الابتدائية نحو مادة التربية البدنية والرياضية:

العدد	العبارات	الانتماء		الصياغة		الملاحظة
		لا	نعم	لا	نعم	
01	أرى أن التربية البدنية والرياضية مهمة في جميع المراحل الدراسية.					
02	ينبغي حذف دروس التربية البدنية والرياضية من المنهاج.					
03	تستحق التربية البدنية والرياضية أن تدخل في مجموع التقدير					
04	أعتبر دروس التربية البدنية والرياضية مضيعة للوقت					
05	يجب أن تحتل دروس التربية البدنية والرياضية مكانة أفضل في المدارس					
06	المواد المهمة في المنهاج تستدعي حذف دروس التربية البدنية والرياضية عند الحاجة					
07	التربية البدنية والرياضية علم له أصوله وقواعده ونظرياته كسائر العلوم الأخرى					
08	أرى أن تكون مادة التربية البدنية والرياضية إختيارية وليس إجبارية					
09	أرى أن يتم اكتفاء بالتدريس التربية البدنية والرياضية في المراحل الابتدائية فقط					
10	عند التخطيط لبناء مدرسة ينبغي وضع المنشآت الرياضية بعين الإعتبار					

جدول رقم ( 04 ) يبين عبارات محور إتجاهات أساتذة المدرسة الابتدائية نحو أهداف التربية البدنية

والرياضية:

العدد	العبارات	الانتماء		الصياغة		الملاحظة
		لا	نعم	لا	نعم	
11	هناك أهداف تربوية لا يمكن تحقيقها دون دروس التربية البدنية والرياضية					
12	تنمي التربية البدنية والرياضية سلوكيات عدوانية لدى التلميذ					
13	توثق التربية البدنية والرياضية صلة التلاميذ بالمدرسة وتزيد من إنتمائهم					
14	أعتبر التربية البدنية والرياضية ركيزة هامة من ركائز التربية الحديثة					
15	من الأفضل لإستغلال ميزانية التربية البدنية والرياضية في النشاطات المدرسية الأخرى					
16	تساعد التربية البدنية والرياضية لتحقيق الانضباط الذاتي					
17	تساعد التربية البدنية والرياضية بغرس القيم التعاون					
18	توفر التربية البدنية والرياضية فرصا متعددة لتطوير شخصية التلاميذ					
19	تقلل التربية البدنية والرياضية من المشكلات الإنفعالية للتلاميذ					
20	توفر التربية البدنية والرياضية فرصا لتدريب على القيادة					
21	تسهم التربية البدنية والرياضية لتحسين الوضع الصحي للتلاميذ					
22	تقلل التربية البدنية والرياضية من دافعية التلاميذ للتعلم					
23	توفر التربية البدنية والرياضية معلومات عامة مفيدة للتلاميذ					
24	تكسب التربية البدنية والرياضية التلاميذ عادات صحية مناسبة					
25	توثق التربية البدنية والرياضية الصلة بين المدرسة وأولياء الأمور					
26	تهيء التربية البدنية والرياضية فرصا متعددة لتكوين صدقات بين التلاميذ					
27	تقلل التربية البدنية والرياضية من التشوهات القومية الناجمة على العادات الحركية الخاطئة					
28	الأضرار الإجتماعية الناجمة عند التربية البدنية والرياضية أكثر من					

					الفوائد التي تجنى منها
					29 التربية البدنية والرياضية تفيد في المجال بناء العضلات فقط
					30 تتسبب التربية البدنية والرياضية في خلق صراعات بين التلاميذ

جدول رقم ( 05 ) يبين عبارات محور إتجاهات أساتذة المدرسة الابتدائية نحو مدرس التربية البدنية والرياضية:

العدد	العبارات	الانتماء		الصياغة		الملاحظة
		لا	نعم	لا	نعم	
31	يستطيع أي شخص القيام بتدريس مادة التربية البدنية والرياضية					
32	أرى أن مدرس التربية البدنية والرياضية أقل أهمية من غيرهم من مدرسين					
33	أعتبر أن القدرات الذهنية لمدرس التربية البدنية والرياضية أقل من غيره من المدرسين					
34	أعتبر أن ممارسة التلاميذ التربية البدنية والرياضية بدون مدرس تكافئ ممارستها بوجود المدرس					
35	اعتبر أن مدرس التربية البدنية والرياضية يحتذى به للتلاميذ					
36	مدرس التربية البدنية والرياضية يعكس صورة مشجعة على القيم التي تنادي التربية بها البدنية الرياضية					
37	دور المدرس التربية البدنية والرياضية في انضباط مدرسي أهم من تدريسه لمادته					
38	اعتبر مهنة تدريس التربية البدنية والرياضية من المهن التربوية الهامة					
39	مدرس التربية البدنية والرياضية شخص محبوب في المدرسة					
40	يسهم مدرس التربية البدنية والرياضية في تحقيق رياضة الوطن					

جدول رقم ( 06 ) يبين عبارات محور الأجر:

العدد	العبارات	الانتماء		الصياغة		الملاحظة
		نعم	لا	نعم	لا	
41	أجري غير متناسب مع الجهد الذي أبذله في عملي					
42	أجري غير كافي، ولا يشبع حاجاتي					
43	أحس أن هذا الأجر ليس في عدل					
44	أجري بسبب لي القلق والإحباط					

جدول رقم ( 07 ) يبين عبارات محور الترقية:

العدد	العبارات	الانتماء		الصياغة		الملاحظة
		نعم	لا	نعم	لا	
45	بقائي في رتبتي الحالية مدة طويلة دون ترقية يسبب لي الملل					
46	أشعر بعدم التقدم في حياتي الوظيفية					
47	الترقية الخارجية مسالة حظ وليست كفاءة في المؤسسة					
48	أشعر بالإحباط لأن عملي لا يمنحني فرصة للنمو والتقدم					

جدول رقم ( 08 ) يبين عبارات محور محتوى ظروف العمل:

العدد	العبارات	الانتماء		الصياغة		الملاحظة
		نعم	لا	نعم	لا	
49	أرغب في تغيير عملي لو وجدت عملا أفضل منه					
50	لا أستطيع التكيف مع العمل الذي أؤديه					
51	أشعر بالملل من عملي الروتيني					



جدول رقم ( 09 ) يبين عبارات محور جماعة العمل :

العدد	العبارات	الانتماء		الصياغة		الملاحظة
		لا	نعم	لا	نعم	
58	جماعة العمل غير متماسكة، وفي صراع وعداوة					
59	أنهت من العمل بسبب جماعة العمل المتصارعة					
60	زملائي في العمل مصدر قلقي وتوتري					
61	اشعر أن زملائي في العمل يشعرون بالإحباط عند أدائهم لعملهم					

جدول رقم ( 10 ) يبين عبارات محور متطلبات الدور والحياة :

العدد	العبارات	الانتماء		الصياغة		الملاحظة
		لا	نعم	لا	نعم	
62	تتوقع الإدارة مني جهدا أكبر من طاقتي ومهاراتي					
63	أعمل في ظل سياسات وإرشادات متعارضة					
64	مهام عملي يشوبها الغموض وعدم الوضوح					
65	متطلبات حياتي الكثيرة أثرت بالسلب على عملي					
66	اشعر بالضغط في عملي أمام متغيرات الحياة وأحداثها					
67	أغيب عن العمل للأعلاج شؤون حياتي المختلفة					

تم عرض المحاور على الاساتذة الخبراء. ن = 7 .

جدول رقم ( 11 ) يوضح النسب المئوية لأراء الخبراء حول المحاور ( صدق المحكمين ) .

المحاور	الموافقة على المحور		النسبة المئوية	الملاحظة
	نعم	لا		
إتجاهات أساتذة المدرسة الابتدائية نحو مادة التربية البدنية والرياضية	7	0	% 100	مقبول
إتجاهات أساتذة المدرسة الابتدائية نحو أهداف التربية البدنية والرياضية	7	0	% 100	مقبول
إتجاهات أساتذة المدرسة الابتدائية نحو	0	7	% 000	حذف المحور

				مدرس التربية البدنية والرياضية
دمج محور الاجر	% 71.42	2	5	الأجر
والترقية	% 71.42	2	5	الترقية
دمج محور محتوى	% 85.71	1	6	محتوى ظروف العمل
ظروف العمل	% 85.71	1	6	جماعة العمل
معجماعة العمل	% 85.71	1	6	متطلبات الدور والحياة
مقبول	% 85.71	1	6	

وتوصل الطالبان الباحثان من خلال الإستطلاع رأي الأساتذة الخبراء ألى ما يلي:

1 - تعديل المحاور ودمجها حسب آراء الخبراء.

2 - حذف بعض المحاور.

جدول يوضح المحاور في صيغتها النهائية :

جدول رقم ( 12 ) يبين المحاور الخاصة بالإستبيان إتجاهات الأساتذة في صيغتها النهائية مع ذكر

عدد العبارات:

محور	إسم المحور	عدد العبارات
01	إتجاهات أساتذة المدرسة الإبتدائية نحو مادة التربية البدنية والرياضية	10
02	إتجاهات أساتذة المدرسة الإبتدائية نحو أهداف التربية البدنية والرياضية	20

جدول رقم ( 13 ) يبين المحاور الخاصة بالاستبيان ضغوطات العمل في صيغتها النهائية مع ذكر

عدد العبارات:

محور	إسم المحور	عدد المحاور
04	الأجر والترقية	06
05	جماعة وظروف العمل	10
06	متطلبات الدور والحياة	06

النسبة المئوية لاتفاق المحكمين على عبارات القائمة الاتجاهات: ن = 7

جدول رقم ( 14 ) يبين النسبة المئوية لاتفاق المحكمين على عبارات إتجاهات الأساتذة نحو المادة:

العبارات المحور الأول	عدد	النسبة المئوية لاتفاق
01	06	% 85.71
02	07	% 100
03	07	% 100
04	06	% 85.71
05	07	% 100
06	07	% 100
07	06	% 85.71
08	07	% 100
09	05	% 71.42
10	05	% 71.42

جدول رقم ( 15 ) يبين النسبة المئوية لاتفاق المحكمين على عبارات إتجاهات الأساتذة نحو

الأهداف:

العبارات المحور الثاني	عدد	النسبة المئوية لاتفاق
01	07	% 100
02	06	% 85.71
03	06	% 85.71
04	06	% 85.71
05	06	% 85.71
06	07	% 100
07	07	% 100
08	07	% 100
09	07	% 100
10	07	% 100

% 100	07	11
% 100	07	12
% 100	07	13
% 100	07	14
% 57.14	04	15
% 42.85	03	16
% 28.57	02	17
% 100	07	18
% 85.71	06	19
% 85.71	06	20

جدول رقم ( 16 ) يبين النسبة المئوية لإتفاق المحكمين على عبارات إتجاهات الأساذة نحو مدرس:

العبارات المحور الثالث	عدد	النسبة المئوية للاتفاق
01	02	% 28.57
02	04	% 57.14
03	02	% 28.57
04	01	% 14.28
05	03	% 42.85
06	02	% 28.57
07	01	% 14.28
08	03	% 42.85
09	04	% 57.14
10	02	% 28.57

النسبة المئوية لاتفاق المحكمين على عبارات القائمة الضغوطات: ن = 7

جدول رقم ( 17 ) النسبة المئوية لاتفاق المحكمين على عبارات ضغوطات الأجر:

العبارات المحور الأول	عدد	النسبة المئوية للإتفاق
01	06	% 85.71
02	07	% 100
03	03	% 42.85
04	06	% 85.71

جدول رقم (18) يبين النسبة المئوية لاتفاق المحكمين على عبارات ضغوطات الترقية:

العبارات المحور الثاني	عدد	النسبة المئوية للإتفاق
01	03	% 42.85
02	07	% 100
03	07	% 100
04	06	% 85.71

جدول رقم ( 19 ) يبين النسبة المئوية لاتفاق المحكمين على عبارات ضغوطات محتوى ظروف العمل:

العبارات المحور الثالث	عدد	النسبة المئوية للاتفاق
01	07	% 100
02	07	% 100
03	07	% 100
04	06	% 85.71
05	06	% 85.71
06	06	% 85.71
07	03	% 14.28
08	07	% 100
09	06	% 85.71

جدول رقم ( 20 ) يبين النسبة المئوية لإتفاق المحكمين على عبارات ضغوطات ظروف العمل:

العبارات المحور الرابع	عدد	النسبة المئوية للإتفاق
01	06	% 85.71
02	07	% 100
03	07	% 100
04	03	% 42.85

جدول رقم ( 21 ) يبين النسبة المئوية لاتفاق المحكمين على عبارات ضغوطات متطلبات الدور

والحياة :

العبارات المحور الخامس	عدد	النسبة المئوية للاتفاق
01	06	% 85.71
02	07	% 100
03	07	% 100
04	07	% 100
05	06	% 85.71
06	06	% 85.71

جدول رقم ( 22 ) يبين ارقام العبارات المستبعدة بكل محور بعد عرضها على المحكمين:

المحاور	أرقام العبارات المستبعدة	عددها	عدد العبارات قبل التصحيح	عدد العبارات بعد التصحيح
01	06 – 05	02	10	08
02	27 – 26 – 25	03	20	17
03	– 34 – 33 – 32 – 31 – 38 – 37 – 36 – 35 . 40 – 39	10	10	00
04	43	01	04	03

03	04	01	45	05
07	09	02	55 – 52	06
03	04	01	61	07
06	06	06		08

في الأخير تحصلنا على إستبيان يحتوي على 47 عبارة في صورته النهائية وإستخدم الطالبان الباحثان صدق المحكمين، وكذا صدق المحتوى ( المضمون ) من أجل معرفة صدق الإستبيان، حيث ذكر المحكمين أن الاستمارة بصورتها النهائية تتضمن مفردات ترتبط إرتباطا جوهريا بالهدف، كما أن مفردات الإستمارة بحالتها الراهنة صحيحة ودقيقة وشاملة وهذا ما أكد صدق المحتوى، وسيتم كذلك الإعتماد على الصدق الذاتي بعدما يسحب معامل الثبات.

- إضافة وإزالة بعض الاسئلة.

- إعادة الصياغة اللغوية لبعض الاسئلة، التي إبتعدت عن المعنى المقصود.

- إعادة ترتيب بعض الاسئلة حسب أهميتها وأولويتها في البحث.

- حذف بعض المحاور.

- دمج بعض المحاور.

## 7 - الدراسة الإستطلاعية:

7 - 1 - الغرض من الدراسة: من أجل الوصول لأفضل طريق لإجراء الأختبار التي تؤدي بدورها

إلى الحصول على نتائج صحيحة ومضبوطة وكذلك تطبيقا للطرق العلمية المتبعة كان لابد على الطالبان

الباحثان من تنفيذ الإستبيان وهذا لغرض مايلي:

1- التوصل إلى أفضل طريق لإجراء البحث .

2- معرفة مدى وضوح الأسئلة وفهمها من العينة المختبرة.

3- معرفة مدى التفهم اللغوي لبنود الإستبيان من طرف العينة.

1 - معرفة الوقت الكافي لإجراء الإختبار.

**7 - 2 - عينة الدراسة الإستطلاعية:** تم تطبيق الإستبيان على 13 أستاذ وأستاذة بالطريقة

العشوائية من أجل حساب المعاملات العلمية للإستبيان، حيث أخذت هذه العينة من المدرسة الابتدائية بوخميلة لعجال لدائرة السوق، وهذه العينة إستبعدت من عينة الدراسة الأساسية.

**7 - 3 - حساب المعاملات العلمية للإستبيان:**

**7-3-1- الصدق:** يعتبر الصدق أهم شروط الإستبيان الجيد، فالإستبيان الصادق هو الذي ينجح في

قياس ما وضع من أجله فعلا و ليس شيئا آخر، ويشير كل من " باروا " و "ماك جي " أن الصدق يعني

المدى الذي يؤدي فيه الاختبار الغرض الذي وضع من أجله (حسنين، 1995 ، صفحة 583) .

**7 - 3 - 2- الصدق الظاهري، صدق المحتوى:** يبدو المقياس أو الإختبار صادقا ظاهريا إذا كان

يقيس القدرة الموضوع لقياسها، ويقصد بصدق المحتوى مدى توافر جوانب السمة في أسئلة الإختبار، وهذا

النوع من الصدق يتطلب تحليلا منطقيا لفقرات ومواد الإختبار لتحديد نسبة كل منها للإختبار ككل

(عوض، 1998، صفحة 60)

**8 - الثبات والصدق الذاتي بالنسبة لأدوات البحث المستعملة:**

يعرف ثبات الإختبار على أنه مدى الدقة أو الإنسحاق أو إستقرار نتائجه فيما لو طبق على عينة من

الأفراد في مناسبتين مختلفتين (عبدالحفيظ، 1997، صفحة 56)، كما أن الإختبار ثابتا إذا كان يعطي

نفس النتائج بإستمرار إذا ما تكرر على نفس المفحوصين وتحت نفس الشروط (حسنين، 1995، صفحة



(193)، كما يعني ثبات الإختبار أنه إذا ما أعيد الإختبار على نفس العينة تحت نفس الظروف يعطي نتائج معنوية أي وجود معامل إرتباط كبير بين نتائج الإختبار (إبراهيم، 1999، صفحة 70).

وإستخدم الباحث لحساب ثبات الإختبار طريقة " تطبيق الإختبار وإعادة تطبيقه " للتأكد من مدى دقة وإستقرار نتائج الاختبار، ولهذا قام الطالبان الباحثان بإجراء الإختبار على مرحلتين بفاصل زمني قدره أسبوع مع الحفاظ على المتغيرات ( نفس العينة، نفس التوقيت، نفس المكان )، حيث يدل الارتباط بين درجات الاختبار الأول والاختبار الثاني على معامل إستقرار الاختبار، حيث كلما إقترب هذا المعامل من الواحد ( 01.00 ) زاد هذا الإختبار إستقرارا وثباتا.

وإستعملنا لحساب معامل الثبات الطريقة العامة لحساب الإرتباط لبيرسون كما هو موضح في الجدول رقم ( 23 ) التالي:

الإستبيان	حجم العينة	درجة الحرية	مستوى الدلالة	معامل ثبات الاختبار	القيمة الجدولية
إستبيان إتجاهات الأساتذة	13	12	0.05	0.73	0.553
إستبيان ضغوطات العمل				0.79	

بالنسبة لإستبيان الإتجاهات: بعد حساب معامل الإرتباط " بيرسون " وجد 0.73 وبعدما قمنا بالكشف في جدول دلالات الإرتباط لمعرفة ثبات الإختبار عند درجة حرية ( ن - 2 ) وبمستوى دلالة 0.05، تبين لنا أن الإستبيان يتميز بدرجة ثبات عالمية لأن الدرجة المحسوبة لمعامل الثبات كانت أكبر من القيمة الجدولية، والتي تساوي 0.553.

بالنسبة لإستبيان الضغوطات: بعد حساب معامل الإرتباط " بيرسون " وجد 0.79 وبعدما قمنا بالكشف في جدول دلالات الإرتباط لمعرفة ثبات الإختبار عند درجة حرية ( ن - 2 ) وبمستوى دلالة 0.05 تبين

لنا أن الإستبيان يتميز بدرجة ثبات عالمية لأن الدرجة المحسوبة لمعامل الثبات كانت أكبر من القيمة الجدولية، والتي تساوي 0.553.

- كما تعتبر درجة الصدق هي العامل الأكثر أهمية بالنسبة لمحکمات جودة صلاحية الإختبارات والمقاييس وصدق الإختبار أو المقياس يشير إلى الدرجة التي يمتد إليها في قياس ما وضع لأجله، فالإختبار أو المقياس السابق هو الذي يقيس بدقة الظاهرة التي صمم لقياسها (السيد ا.، 1978، صفحة 86)، ومن أجل التأكد من صدق الإختبار إستخدمنا الصدق الذاتي والذي يقاس بحساب الجذر التربيعي لمعامل ثبات الاختبار، والنتائج التي تحصلنا عليه موضحة في الجدول رقم ( 24 ):

القيمة الجدولية	معامل الصدق الذاتي	معامل ثبات الاختبار	مستوى الدلالة	درجة الحرية	حجم العينة	الاستبيان
0.553	0.85	0.73	0.05	12	13	إستبيان اتجاهات الأساتذة
	0.88	0.79				إستبيان ضغوطات العمل

بالنسبة لإستبيان الإتجاهات: بعد حساب معامل الصدق الذاتي وجد 0.85 وبعدها قمنا بالكشف في جدول دلالات الإرتباط لمعرفة ثبات الإختبار عند درجة حرية ( ن - 2 ) وبمستوى دلالة 0.05 تبين لنا أن الإستبيان يتميز بدرجة صدق عالية لأن الدرجة المحسوبة لمعامل الثبات كانت أكبر من القيمة الجدولية، والتي تساوي 0.553

بالنسبة لإستبيان الضغوطات: بعد حساب معامل الإرتباط " بيرسون " وجد 0.88 وبعدها قمنا بالكشف في جدول دلالات الإرتباط لمعرفة ثبات الاختبار عند درجة حرية ( ن - 2 ) وبمستوى دلالة 0.05 تبين لنا أن الإستبيان يتميز بدرجة ثبات عالمية لأن الدرجة المحسوبة لمعامل الثبات كانت أكبر من القيمة الجدولية، والتي تساوي 0.553.

## 9 - الأساليب الإحصائية المستعملة في تحليل النتائج:

تعتبر من أهم الطرق المؤدية إلى فهم العوامل الأساسية التي تؤثر على الظاهرة المدروسة من خلال الوصول إلى نتائج يتم تحليلها ومناقشتها بعد ذلك علما وأن لكل باحث وسائل إحصائية خاصة والتي تتناسب مع نوع المشكلة وخصائصها، وقد إعتدنا في هذه الدراسة على الأدوات الإحصائية التالية:

**10 - 1 - المتوسط الحسابي:** هو أحد مراكز النزعة المركزية والذي يحسب بجمع قيم عناصر المجموعة ثم قسمت النتيجة على عدد العينة وذلك من خلال المعادلة التالية: (قيس ناجي عبد الجبار و شامل كامل محمد، 1991، صفحة 92).

$$\bar{س} = \frac{\text{مج س}}{ن}$$

س = المتوسط الحسابي .

مج س = مجموع الدرجات .

ن = عدد العينة . (عوض، 1999، صفحة 29)

**10 - 2 - الانحراف المعياري:** الانحراف المعياري أهم مقاييس التشتت، وهو يقوم في جوهره على

حساب انحرافات الدرجات عن متوسطها (حليمي، 1984 ، صفحة 88).

$$ع = \sqrt{\frac{\text{مج ع}^2}{ن}}$$

ع = الانحراف المعياري .

مج ع = مجموع مربعات الانحرافات .

ن = عدد الأفراد (عاطف عدلي العيد، زكي أحمد عزمي، 1993، صفحة 68).

**10 - 3 - حساب الارتباط بالطريقة العامة:** تعتمد هذه الطريقة العامة مباشرة في حسابها

لمعامل الارتباط على الدرجات الخام ومربعات هذه الدرجات:

$$r = \frac{\sum (x \times y) - \frac{\sum x \times \sum y}{n}}{\sqrt{\left[ \sum x^2 - \frac{(\sum x)^2}{n} \right] \left[ \sum y^2 - \frac{(\sum y)^2}{n} \right]}}$$

مج س × ص = مجموع حاصل ضرب الدرجات المقابلة في الاختبارين .

مج س × مج ص = حاصل ضرب مجموع درجات الاختبار الأول س في مجموع درجات الاختبار

الثاني ص .

مج س 2 = مجموع مربعات درجات الاختبار الأول س .

( مج س ) 2 = مربع مجموع درجات الاختبار الأول س .

مج ص 2 = مجموع مربعات درجات الاختبار الثاني ص .

( مج ص ) 2 = مربع مجموع درجات الاختبار الثاني ص (السيد ف.، 1978، صفحة 244).

**10 - 4 - النسبة المئوية:** نسمي النسبة المئوية أو المعدل المئوي بالنسبة الثابتة لمقارنين

متناسبين عندما يكون القياس الثاني هو مائة (الهادي، 1999، صفحة 141). ويعبر عنها بالمعادلة

التالية (champely, 2004, p. 64)

$$\text{النسبة المئوية (\%)} = \frac{س}{ن} \times 100$$

حيث س: هو عدد التكرارات .

ن : حجم العينة .

**10 - 5 - الصدق الذاتي:** ويطلق عليه أيضا مؤشر الثبات، فالصلة وثيقة بين الثبات والصدق من حيث أن الثبات الاختبار يؤسس على إرتباط الدرجات الحقيقية للاختبار بنفسها إذا أعيد الاختبار على نفس المجموعة من الأفراد، ويحسب الصدق الذاتي للاختبار وفق المعادلة التالية (حسانين، 1995، صفحة 193):

$$\text{معامل الصدق الذاتي} = \sqrt{\text{معامل الثبات}} .$$

### خلاصة الفصل:

قصد بلوغ أهداف البحث المنشودة تطرق الباحث خلال هذا الفصل إلى عرض منهج البحث المتبع، وإلى عينة البحث، ومجالاته البشرية والزمانية والمكانية، وشمل البحث على دراسة أولية أين وضع الباحث الغرض منها، وانتقل الباحث إلى عرض جملة من الوسائل الإحصائية المستخدمة بغية الوصول إلى إصدار أحكام موضوعية حول ظاهرة موضوع البحث.

# الفصل الثاني

عرض وتحليل نتائج

الدراسة النهائية

**تمهيد:**

نتعرض في هذا الفصل إلى تحليل النتائج التي كشفت عنها الدراسة وفقا لخطة بحث مناسبة لطبيعة الدراسة ، وقد قمنا بعرض هاته النتائج والإجابة على أسئلة مشكلة البحث.

**1 - عرض نتائج الدراسة:**

**1 - 1 - عرض نتائج الفرضية الأولى:** لغرض التحقق من صحة الفرضية الأولى التي

مفادها"هناك مستوى مرتفع لإتجاهات أساتذة المدرسة الابتدائية نحو حصة التربية البدنية والرياضية"، جاءت نتائج تطبيق إستبيان الإتجاهات على النحو التالي:

جدول رقم ( 25 ) يوضح المتوسط الحسابي والانحراف المعياري والمستوى لإستبيان إتجاهات الأساتذة:

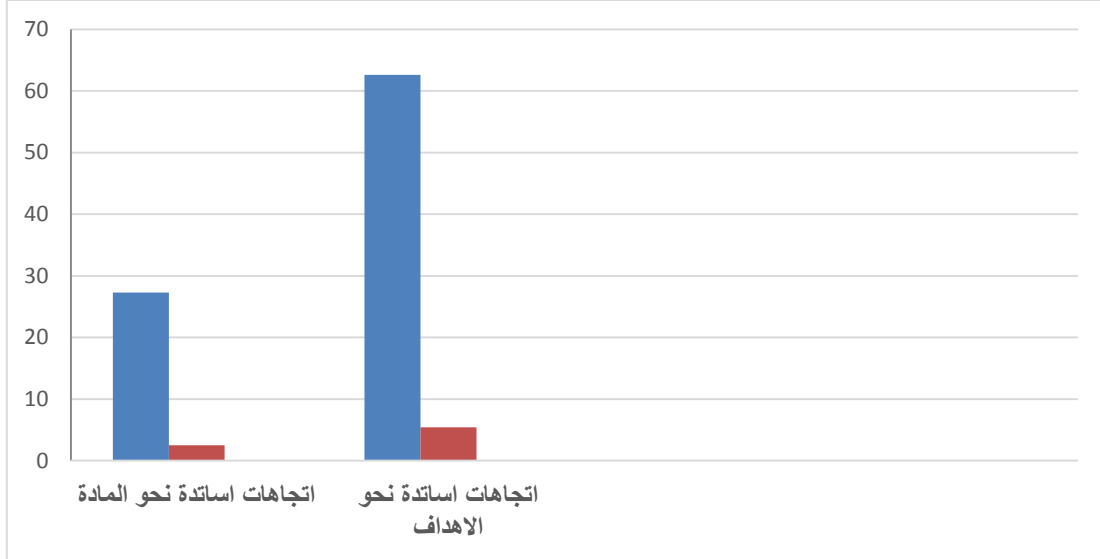
المتغير	المتوسط الحسابي	الانحراف المعياري	المستوى
محور إتجاهات الاساتذة نحو المادة	27.26	2.51	متوسط
محور إتجاهات الاساتذة نحو الأهداف	62.59	5.41	متوسط
الدرجة الكلية للإتجاهات	89.85	6.29	متوسط

من خلال الجدول رقم ( 28 ) :

بالنسبة لمحور الإتجاهات نحو المادة: بلغ المتوسط الحسابي لمحور الإتجاهات نحو المادة (27.26) وبانحراف معياري قدره (2.51) ومنه كان المستوى متوسط .

بالنسبة لمحور الإتجاهات نحو الأهداف: بلغ المتوسط الحسابي لمحور الإتجاهات نحو الأهداف (62.59) وبانحراف معياري قدره (5.41) ومنه كان المستوى متوسط .

بالنسبة لمحور الدرجة الكلية الإتجاهات: بلغ المتوسط الحسابي لمحور الإتجاهات نحو الدرجة الكلية للإتجاهات (89.85) وبإنحراف معياري قدره (6.29) ومنه كان المستوى متوسط .



شكل بياني رقم ( 01 ) يوضح المتوسط الحسابي والإنحراف المعياري لإستبيان إتجاهات الأساتذة :

### مناقشة وتفسير نتائج الدراسة:

- وجدنا أن لمحور إتجاهات الأساتذة نحو المادة مستوى متوسط، ويرى الطالبان الباحثان أن أساتذة المدرسة الابتدائية لا تتوفر فيهم مؤهلات العلمية والعملية لتدريس مادة التربية البدنية والرياضية ومن هنا على الجهات الرسمية التفكير في تخصص وتوظيف أساتذة من ذوي الإختصاص، وضعف كفاءة المؤطرين الذين يقومون بتكوين لان معظم الاساتذة لديهم الرغبة الملحة في التكوين وذلك لأفادة التلاميذ باكبر قدر ممكن من الامكانيات البدنية والعقلية والحسية، لتدريس مادة التربية البدنية والرياضية في المدارس الابتدائية.

- وكان لمحور إتجاهات الأساتذة نحو الأهداف مستوى متوسط، ويرى الطالبان الباحثان أن أساتذة المدرسة الابتدائية لا يستطيعون تدريس هذه المادة وذلك لعدم قدرتهم على فهم وإسعاد محتوى منهاج التربية البدنية والرياضية وبالتالي إنعدام القدرة على تطبيقه وتحقيق محتواه في الواقع بسبب عدم تكوينهم



في هذا التخصص، وقلة توفير الوسائل والامكانيات تجعل الاستاذ في موقف حارج وتقلل من قيمة الحصة وايصال الفكرة وبالتالي عدم استفادة التلاميذ لان التربية البدنية والرياضية من اهم النشاطات التي يجب الاهتمام بها وبالاخص في هذه المرحلة من خلالها خلق جو ترفيهي بين مختلف التلاميذ وكذا زرع الاخوة والمحبة واقامة علاقات بين مختلف التلاميذ والاساتذة.

### 1-2- عرض نتائج الفرضية الثانية: لغرض التحقق من صحة الفرضية الثانية التي مفادها "هناك

مستوى مرتفع لضغوط العمل لأساتذة المدرسة الابتدائية"، جاءت نتائج تطبيق إستبيان الإتجاهات على النحو التالي:

جدول رقم ( 26 ) يوضح المتوسط الحسابي والانحراف المعياري والمستوى لإستبيان ضغوطات العمل:

المتغير	المتوسط الحسابي	الانحراف المعياري	المستوى
محور ضغوط الاجر والترقية	820.3	665.	متوسط
محور ضغوط الجماعة وظروف العمل	27.02	7.02	متوسط
محور ضغوط متطلبات الدور والحياة	15.82	4.80	متوسط
الدرجة الكلية للضغوط	63.23	13.73	متوسط

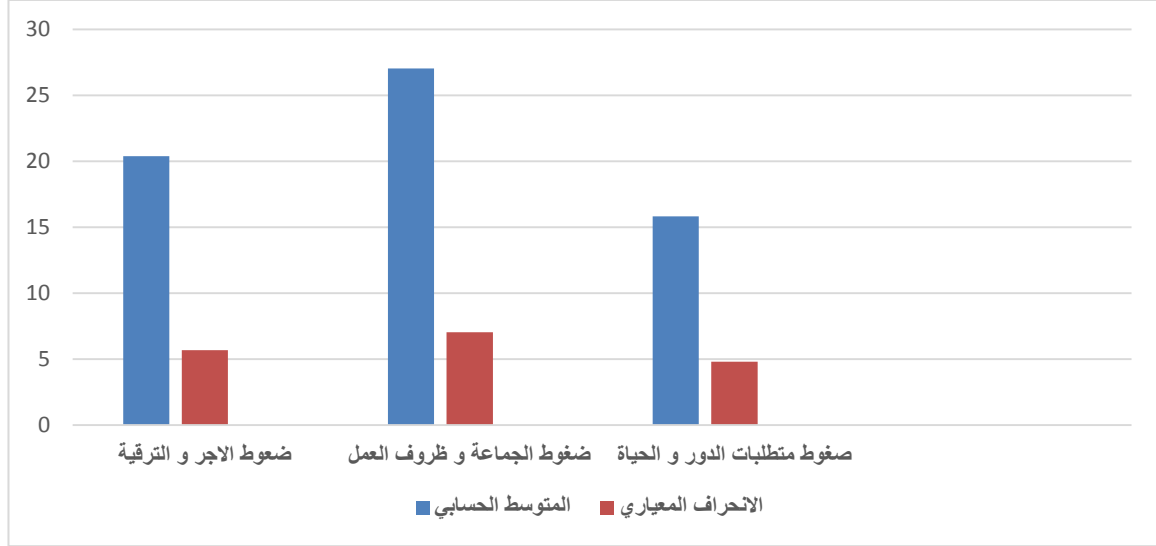
من خلال الجدول رقم ( 29 ) :

بالنسبة لمحور ضغوط الاجر والترقية: بلغ المتوسط الحسابي لمحور ضغوط الأجر والترقية (20.38) وبتانحراف معياري قدره (5.66) ومنه كان المستوى متوسط .

بالنسبة لمحور ضغوط الجماعة و ظروف العمل : بلغ المتوسط الحسابي لمحور ضغوط الجماعة وظروف العمل (27.02) وبتانحراف معياري قدره (7.02) ومنه كان المستوى متوسط .

بالنسبة لمحور ضغوط متطلبات الدور والحياة : بلغ المتوسط الحسابي لمحور ضغوط متطلبات الدور والحياة (15.82) وبتانحراف معياري قدره (4.80) ومنه كان المستوى متوسط .

بالنسبة لمحور الدرجة الكلية للضغوط : بلغ المتوسط الحسابي لمحور الدرجة الكلية للضغوط (63.23) وبإنحراف معياري قدره (13.73) ومنه كان المستوى متوسط .



شكل بياني رقم ( 02 ) يوضح المتوسط الحسابي والإنحراف المعياري لإستبيان ضغوطات العمل :

### مناقشة وتفسير نتائج الدراسة:

- وجدنا أن لمحور ضغوط الأجر والترقية مستوى متوسط، ويرى الطالبان الباحثان أن أساتذة المدرسة الابتدائية أجرتهم غير كاف ولا يشبع حاجاتهم وأن ترقيتهم لا تعتمد على الكفاءة في المؤسسة وهذا ما يسبب لهم الإحباط في العمل ويعيق تقدمهم.

- وكان لمحور ضغوط الجماعة وظروف العمل مستوى متوسط، ويرى الطالبان الباحثان أن ضغط العمل للأساتذة المدرسة الابتدائية بسبب كثافة العمل، زيادة في عدد التلاميذ في القسم الواحد، وغياب تماسك الجماعة الذي يؤدي إلى إحباطهم في العمل، وعدم تقدير المجتمع لمهنة التعليم كلها أسباب تؤثر على أداء الاستاذ، كما يرى كوبر ( cooper ) : " الضغوط المهنية انها عبارة عن مجموعة العوامل البيئية التي تؤثر سلبا على اداء الفرد في العمل ومنها غموض الدور، صراع الدور، ظروف العمل

البيئية، عبء العمل، العلاقات الشخصية في العمل، هذه العناصر تسبب الاجهاد الفيزيولوجي للفرد " (السيسي، 2002، صفحة 356)

- وكان لمحور ضغوط متطلبات الدور والحياة مستوى متوسط، ويرى الطالبان الباحثان أن سوء تسيير المدرسة ونقص دعم من طرف الإدارة: " هي عمليات فكرية تنعكس في الواقع العملي للمنظمات بشكل ممارسات في مجال التخطيط والتنظيم والقيادة والرقابة للموارد البشرية والمادية والمعلوماتية، وتؤدي الى تحويل هذه الموارد الى سلع او خدمات تنتج بشكل فاعل وكفوء محققة الاهداف التي تم صيغتها مسبقا" (العامري صالح مهدي، الغالي طاهر محسن، 2008، صفحة 98)، وقلة الوسائل الموجودة في المدرسة، وكذا الجهد الكبير الذي تسلطه الإدارة على عمل الأستاذ، هذه الامور تشعر الأستاذ بالضغط في عمله أمام متغيرات الحياة وأحداثها، " هي تجربة ذاتية تحدث اختلال نفسي او عضوي لدى الفرد وينتج عن عوامل في البيئة الخارجية او المنظمة او الفرد نفسه " (المشعان، صفحة 303).

### 1-3 - عرض نتائج الفرضية الثالثة: لغرض التحقق من صحة الفرضية الثانية التي مفادها "

هناك علاقة إرتباطيه عكسية ذات دلالة إحصائية بين إتجاهات أساتذة المدرسة الإبتدائية نحو حصة التربية البدنية والرياضية وضغوط العمل ".

جدول رقم ( 27 ) يبين نتائج معامل الارتباط بين إتجاهات أساتذة المدرسة الابتدائية نحو حصة التربية البدنية والرياضية وعلاقتها بضغطات العمل :

الإتجاهات	حجم العينة	معامل الارتباط مع ضغوطات العمل	" ر " الجدولية	درجة الحرية	مستوى الدلالة	نوع العلاقة	الدلالة الإحصائية
الإتجاهات نحو المادة	120	-0.113	0.178	119	0.05	سلبية	غير دال
الإتجاهات نحو الأهداف		-0.218				سلبية	غير دال
الدرجة الكلية		-0.199				سلبية	غير دال
قيمة (ر) الجدولية عند درجة حرية ( 119 ) تساوي ( 0.178 ).							

مناقشة وتفسير نتائج الدراسة: من خلال الجدول رقم ( 30 ) يتبين عدم وجود علاقة إرتباطية بين الدرجة الكلية لإستبيان الإتجاهات أساتذة المدرسة الابتدائية وضغوطات العمل حيث بلغت قيمة " ر " المحسوبة ( -0.199 ) وهي أصغر من قيمة " ر " الجدولية البالغة ( 0.178 ) عند مستوى الدلالة 0.05 ودرجة الحرية 119.

أما بالنسبة للإتجاهات نحو المادة وضغوطات العمل: أنه لا توجد علاقة إرتباطية، حيث بلغت " ر " المحسوبة (-0.113) وهي قيمة أصغر من "ر" الجدولية المقدره ب( 0.178 ) عند مستوى الدلالة 0,05، ودرجة الحرية 119.

وفيما يخص الإتجاهات نحو الاهداف وضغوطات العمل: أنه لا توجد علاقة إرتباطية، حيث بلغت " ر " المحسوبة (-0.218) وهي قيمة أصغر من " ر " الجدولية المقدره ب( 0.178 ) عند مستوى الدلالة 0,05، ودرجة الحرية 119.

## 2 - مناقشة فرضيات البحث:

بغية توظيف البيانات والنتائج التي توصلنا إليها في الدراسة الميدانية، ولإيجاد حل للمشكلة المطروحة سوف نقوم بمناقشة النتائج بالفرضيات.

## 2-1 - مناقشة فرضية البحث الأولى: من خلال فرضية البحث الثانية التي تشير إلى أن " هناك

مستوى مرتفع لاتجاهات أساتذة المدرسة الابتدائية نحو حصة التربية البدنية والرياضية "، ومن خلال نتائج البحث التي توصلنا إليها في دراستنا في الجداول رقم ( 28 )، تبين أن أساتذة المدرسة الابتدائية، يتميزون بمستوى متوسط في ضغوطات العمل، حيث بلغ المتوسط الحسابي في بعد إتجاهات أساتذة نحو المادة (27.26) والانحراف المعياري (2.51)، وبلغ المتوسط الحسابي لمحور إتجاهات أساتذة المدرسة الابتدائية نحو الأهداف (62.59) والانحراف المعياري (5.41)، وبلغ المتوسط الحسابي لمحور الدرجة الكلية للإتجاهات (89.85) والانحراف المعياري (6.29)، حيث جاءت درجات الإستبيان ككل ومحاوره بدرجات متوسطة ونتائج هذه وهذا ما تؤيده النظرية الموقفية ل" فرويده " والتي مفادها " أن إتجاهات شخص تؤثر في سلوكه في الحياة كما أنها تتدخل بشكل فعال في تكوين الأنا " (طلعت حسن، 1991، صفحة 127)، وتستند هذه النظرية الى منطق التحليل النفسي في تفسير السلوك الانساني بدوافع داخلية، تحدد الحاجات الاساسية ضمن بنية شخصية وأن الفرد يقمع مشاعر الكراهية ضد جماعته ويبلور مشاعر الانتماء لها مع توجيه مشاعر الكراهية.

نظرية تحليل النفسي ل " البدري " انه يمكن لاتجاهات الفرد ان تتغير في حالة درس ميكنزمات الدفاع لديه، والحلول التي تقدمها وكذلك الاغراض التي من خلالها بخفض الفرد من تواتره من خلال التحليل النفسي الذي الى تبصير الفرد باساس توقعاته المصطنعة وما يصاحبها من وجود اتجاهات القبول والرفض وذلك في ضوء مبدا الثنائية او الازدواج "، وتسد هذه النظرية على قوتين متعارضين دائمين

في حياة الانسان كالصواب والخطا والموجب والسالب، كما ان الانسان يواجه في حياة اليومية استقطابات واختبارات بين افعال مختلفة تجعله يتخذ قرارات معينة، وان المرء حين يقترب من القطب الموجب تكتسب خصائصه وتصبح لديه شحنات ايجابية نحوها.

دراسة سليمان بن عميروش ( 2017 ) : توصلت أن إتجاهات اساتذة نحو التربية البدنية والرياضية لا يستطيعون تدريس المادة نظرا لعدم قدرتهم على إستيعاب اهدافها، دراسة الحماحمي ( 1992 ) في دراسة حول: دراسة اتجاهات معلمي المرحلة الابتدائية والاعدادية نحو التربية البدنية والرياضية لدى المعلمين في المرحلة الابتدائية كانت في المرتبة الادنى مقارنة ببعدها اتجاهات معلمي الاعدادية، ومن خلال هذا كله نقول أن فرضية البحث الأولى لم تحقق

**2-2- مناقشة فرضية البحث الثانية:** من خلال فرضية البحث الثانية التي تشير إلى أن " هناك مستوى مرتفع لضغوط العمل لأساتذة المدرسة الابتدائية"، ومن خلال نتائج البحث التي توصلنا إليها في دراستنا في الجداول رقم ( 29 )، تبين أن أساتذة المدرسة الابتدائية، يتميزون بمستوى متوسط في ضغوطات العمل حيث بلغ المتوسط الحسابي في محور ضغوطات الاجر والترقية ( 20.38 ) والانحراف المعياري ( 5.66 )، وبلغ المتوسط الحسابي لمحور ضغوط الجماعة وظروف العمل ( 27.02 ) والانحراف المعياري ( 7.02 )، وبلغ المتوسط الحسابي لمحور ضغوط متطلبات الدور والحياة ( 15.82 ) والانحراف المعياري ( 4.80 )، وبلغ المتوسط الحسابي لمحور الدرجة الكلية لضغوطات ( 3.23 ) والانحراف المعياري ( 13.73 )، ويعزى ذلك الى ان الدخل الشهري للأساتذة لا يتماشى مع الجهد المبذول ولا يلبي حاجياتهم المادية، بالإضافة الى انهم يشكون من الترقية واحساسهم بان فرص الترقية المعمول بها غير عادلة ومعايير الترقية غير واضحة في كثير من الاحيان، ويظهر هذا المصدر عند افتقار الفرد لمعلومات تفصيلية وكاملة داخل بيئو عمله، وتدل النتيجة التي توصلنا إليها من خلال

استجابة الاساتذة على ان ظروف العمل بالمدارس الابتدائية المطبق عليها هي ظروف غير ملائمة للتدريس، دراسة كلثوم قاجة ( 2010 ): توصلت إلى أن الأساتذة يشهدون مجموعة من الضغوطات في العمل تجعلهم يعيشون في حالة من القلق والتوتر والضيق، وقد تعارضت النتائج المحصل عليها ما اثبتته حمزة دراسة الاحسن ( 2015 ) حيث خلص الى وجود ضغوط مهنية مرتفعة لدى 60.08 بالمائة من معلمي المرحلة الابتدائية، حيث تظهر لديهم هذه الضغوط بسبب مصادر متعلقة بكل من الاجر والترقية، ظروف العمل، متطلبات الدور والحياة، ومن خلال هذا كله نقول أن فرضية البحث الثانية لم تحقق

### 2 - 3 مناقشة فرضية البحث الثالثة: من خلال فرضية البحث الثالثة التي تشير إلى أن " هناك

علاقة ارتباطيه عكسية ذات دلالة إحصائية بين اتجاهات أساتذة المدرسة الابتدائية نحو حصة التربية البدنية والرياضية وضغوط العمل "، ومن خلال نتائج البحث التي توصلنا إليها في دراستنا في الجداول رقم ( 30 )، والتي تشير إلى وجود علاقة ارتباطية عكسية غير دالة إحصائياً بين الاتجاهات أساتذة المدرسة الابتدائية، وبين كل من (المادة،الاهداف)، ووجود علاقة غير دالة بين ضغوطات العمل، وبين كل من (الأجر والترقية، الجماعة وظروف العمل، متطلبات الدور والحياة )، وتعارضت النتائج التي توصلنا إليها مع ما توصلت إليه كل من ( يوسف الرحماني سامية، صادق بن عباس حكيمة 2017 ) حيث اثبتوا وجود علاقة ارتباطية ذات دلالة احصائية بين عبء العمل ومستوى اداء معلمي المرحلة الابتدائية، ووجود علاقة ارتباطية ذات دلالة احصائية بين صراع الدور ومستوى اداء معلمي المرحلة الابتدائية، ووجود علاقة ارتباطية ذات دلالة احصائية بين غموض الدور ومستوى اداء معلمي المرحلة الابتدائية. ومن خلال هذا كله نقول أن فرضية البحث الثالثة لم تحقق.

### 3 - الإستنتاجات:

من خلال إشكالية البحث التي قمنا بمعالجتها بوسائل إحصائية مناسبة توصلنا إلى النتائج التالية:

1 - يتميز أساتذة المدرسة الابتدائية بمستوى متوسط في إستبيان الإتجاهات ككل وأيضاً بدرجة متوسطة ( إتجاهات نحو المادة، إتجاهات نحو الأهداف ).

2 - يتميز أساتذة المدرسة الإبتدائية بمستوى متوسط في إستبيان الضغوطات ككل وأيضاً بدرجة متوسطة ( الضغوطات نحو الاجر والترقية، الضغوطات نحو الجماعة وظروف العمل، ضغوطات متطلبات الدور والحياة ).

3 - لا توجد علاقة إرتباطية بين إتجاهات أساتذة المدرسة الإبتدائية وضغوطات العمل.



## الخاتمة:

للتربية البدنية والرياضية مكانة هامة في المنظومة التربوية، لا يمكن تجاوزها أو الإستغناء عنها خاصة في مرحلة الطفولة، بما تضمنه من تربية وتنمية وصقل لكل المركبات البدنية والنفسية والفكرية والإجتماعية المؤسسة للتلميذ نفسه، فهي تربية قاعدية ملازمة لنمو الطفل في جميع مراحلها، فإنه من أهمية بمكان دراسة إتجاهات تلك العناصر المؤثرة نحو التربية بإعتبارها إحدى الوسائط الهامة في إكتساب التلاميذ إتجاهات وإهتمامات وميول وقيم تتعلق بنواحي الحياة المختلفة، ولا شك أن دراسة الحالية تأتي كمحاولة لسد النقص وملئ الفراغ الموجود ولو بصورة جزئية في الجانب البحثي في المجال التربوي والتعليمي و بالخصوص الدراسات المتعلقة بإتجاهات الأساتذة في المدرسة الإبتدائية بالجزائر نحو التربية البدنية والرياضية وأهميتها في عملية التخطيط وبناء المنهاج التربوي التي تتلاءم وإتجاهاتهم وبالتالي السير الحسن وتحقيق أهداف المادة والمنظومة التربوية الجزائرية من خلال ما تتوصل إليه من نتائج حقيقية وواقعية تساعد صناع القرار ورسمي السياسات في الإصلاح التربوي والتعليمي من خلال تعزيز ما هو إيجابي ووضع علاج لما هو سلبي، وبالتالي وضع الخطط اللازمة للإصلاحات التربوية الشاملة بإعتماد منطق جديد ومقاربة ذات أبعاد شاملة لتكوين فرد فعال، متزن، مندمج، منفتح يستطيع مواكبة ومواجهة الرهانات العالمية الحالية والمستقبلية، وأظهرت نتائجها أن أساتذة المدرسة الإبتدائية يتميز مستوى إتجاهاتهم نحو المادة والأهداف بدرجة متوسطة، كما يتميز مستوى ضغوطاتهم للعمال أيضا بدرجة متوسطة، وبينت الدراسة الحالية أيضا أنه لا توجد علاقة إرتباطية بين إتجاهات أساتذة المدرسة الإبتدائية وضغوطات العمل، ويوصي الطالبان الباحثان بإعادة النظر في برنامج المادة والذي يجب أن يتماشى مع الإحتياجات النفسية الجسمية (الألعاب) للتلاميذ في المدرسة (المرحلة) الإبتدائية، وضرورة إلزام الأساتذة بتطبيق برنامج مادة التربية البدنية والرياضية للمدرسة الإبتدائية، والعمل على إيجاد نظام لإستيعاب

ضغوط العمل والتوافق معها بشكل فعال يقضي على ما قد تسببه من قلق والتوتر ينعكس تأثيره على أداء الأساتذة والأساتذات.

### التوصيات والاقتراحات:

- 1 -نقترح إسناد مادة التربية البدنية والرياضية لاساتذة مختصين نظرا لخصوصية المادة ونشاطها المميز عن بقية المواد.
- 2 إعادة النظر في برنامج المادة والذي يجب أن يتماشى مع الإحتياجات النفسية الجسمية ( الألعاب) للتلاميذ في المدرسة ( المرحلة ) الإبتدائية.
- 3 ضرورة توفير الوسائل البيداغوجية لمادة التربية البدنية والرياضية على مستوى المدارس الإبتدائية.
- 4 تهيئة الملاعب والمحيط الخاص بالتربية البدنية والرياضية وتوفير الامن والسلامة للتلاميذ اثناء الممارسة.
- 5 إجراء ندوات وملتقيات مكثفة حول المادة.
- 6 ضرورة إلزام الأساتذة بتطبيق برنامج مادة التربية البدنية والرياضية للمدرسة ( المرحلة ) الإبتدائية.
- 7 حث الأساتذة تحضير مذكرة الدرس لكل حصة وإجراء حصة التربية البدنية والرياضية المقررة في التوقيت الأسبوعي مع ضرورة.
- 8 نقترح مشاركة الأساتذة في المنافسات رياضية بين المؤسسات.
- 9 +الإكثار من المنافسات في إطار الرياضة المدرسية حتى تنمو المادة إجتماعيا عند الأساتذة والتلاميذ والاولياء.
- 10 - الإهتمام بالعمل على زيادة فرص الترقية وجعلها مبنية على الكفاءة وليس على الشواغر.
- 11 - العمل على إيجاد نظام لإستيعاب ضغوط العمل والتوافق معها بشكل فعال يقضي على ما قد تسببه من قلق والتوتر ينعكس تأثيره على أداء الأساتذة والأساتذات.

- 12 - برامج إرشادية للتخفيف من حدة مصادر ضغوط العمل.
- 13 - القيام بحملات تحسيسية للرفع من مستوى أداء الاساتذة والأستاذات.
- 14 - على الدولة الجزائرية زيادة الإهتمام بالتربية البدنية والرياضية في المراحل الأولى من حياة الإنسان ليساهم في تطوير القدرات الحركية والبدنية للطفل.
- 15 - ضرورة إعداد استاذ التربية البدنية والرياضية في المدرسة الابتدائية فلا يعقل أن ندخل العالم من بابه الواسع اليوم ونحن لا نوظف المتخصصين لتطبيق البرامج.
- 16 - زيادة عدد الحصص التربية البدنية والرياضية في المدرسة الابتدائية وهذا لإشباع الطفل للحاجيات النفسية والاجتماعية.
- 17 - فتح مجال للتكوين المتخصص في التربية البدنية والرياضية لأستاذ المدرسة الابتدائية في المدارس أو معاهد الجامعية.

المصادر

والمراجع

### المراجع باللغة العربية:

#### 1 الكتب

- (1) القرآن الكريم، سورة الإسراء.
- (2) القرآن الكريم، سورة النمل.
- (3) احمد عبد الفتاح زكي فاروق عبده فلييه. ( 2004 ). معجم مصطلحات التربية ( لفظا و اصطلاحا ). الاسكندرية مصر : دار الوفاء لندنيا الطباعة و النشر .
- (4) إسماعيل, ب. م. (2005). السلوك التنظيمي بين النظرية و التطبيق. الاسكندرية، مصر: دار الجامعة الجديدة، الاسكندرية.
- (5) ايفانز, ك. .. (1993). الاتجاهات و الميول في التربية. (ص. ع. الطيف, Trad). دار المناهل للطباعة.
- (6) حسانين, م. ص. ( 1995 ). القياس و التقويم في التربية البدنية و الرياضية. القاهرة: دار الفكر العربي، الجزء الأول ، ط3 .
- (7) حسن شلتوت، حسن معوض . التنظيم و الإدارة في التربية. القاهرة: دار الفكر العربي .
- (8) حسنين, م. ص. ( 1995 ). القياس و التقويم في التربية البدنية و الرياضية . القاهرة: الجزء الأول.
- (9) الحفيظ, م. ع. ( 1993 ). الاحصاء و القياس النفسي و التربوي .
- (10) الحميد, ك. ع. ( 1994 ). مقدمة التقويم في التربية البدنية. القاهرة .
- (11) خاطر, ا. ( 1988 ). القياس في المجال الرياضي. بغداد.
- (12) الخوالي, ا. ا. (1996). اصول التربية و المهنة و الاعداد المهني . القاهرة : دار الفكر العربي دون طبعة.

- 13) داوود, ع. (2006). مناهج البحث العلمي . عمان: دار اسامة للنشر و التوزيع.
- 14) زعيمي, م. (2002). مؤسسات التنشئة الاجتماعية. عنابة الجزائر: منشورات باجي مختار عنابة.
- 15) الزيدان, م. م. (2007). دراسة سيكولوجية تربوية لتلاميذ التعليم العام الجزائر. بن عكنون. الجزائر: ديوان المطبوعات الجامعية الساحة المركزية.
- 16) عاطف عدلي العيد، زكي أحمد عزمي. (1993). الأسلو الإحصائي واستخداماته في بحوث الرأي العام والإعلام. القاهرة: دار الفكر العربي ، ط1.
- 17) العامري صالح مهدي، الغالي طاهر محسن. ( 2008). الادارة والاعمال. عمان: دار وائل للنشر.
- 18) عباس احمد السمراني وبسطويسي احمد بسطويسي . (1984). طرق التدريس في مجال التربية البدنية. . بغداد .
- 19) عدنان درويش و آخرون . ( 1994 ). التربية الرياضية المدرسية . القاهرة: دار الفكر العربي ط3 .
- 20) عزيز حنا, د. علم تغيير الاتجاهات النفسية الاجتماعية. مصر: مكتبة انجلو المصرية .
- 21) عسكر, ع. (2000). ضغوط العمل و اساليب مواجهتها. القاهرة ، مصر: دار الكتاب الحديث، ط 2.
- 22) علاوي, م. م. ح. (1992). علم النفس التربوي . القاهرة : دار المعارف ط 2 .
- 23) العميان, م. ( 2005). السلوك التنظيمي في منظمات الاعمال. عمان: دار وائل.
- 24) العميان, م. (2005). السلوك التنظيمي في منظمات الاعمال. عمان: دار وائل للنشر.
- 25) عوض, ع. م. (1998). القياس النفسي بين النظرية والتطبيق. مصر: دار المعرفة الجامعية.
- 26) عويصة, ك. م. ( 1996 ). علم النفس الاجتماعي .

- (27) فاروق عبده و عبد المجيد السيد. ( 2005). السلوك التنظيمي في ادارة المؤسسات التعليمية. عمان: دار المسيرة للنشر و التوزيع.
- (28) فرح, ع. م. ( 1988 ). مناهج و طرق تدريس التربية البدنية . القاهرة: دار الفكر العربي.
- (29) قاسم علوان و نجوى أحمد . ( 2009 ). ادارة الوقت مفاهيم و عمليات و تطبيقات. الأردن: دار الثقافة و التوزيع.
- (30) القريوني, م. ا. (2009). السلوك التنظيمي. الأردن: دار وائل للنشر ط5.
- (31) المشعان, ع. علم النفس الصناعي. الكويت: مكتبة الفلاح ط 1.
- (32) مصطفى عبد السميع، سهير محمد حوالة. (2005). اعداد المعلم تنميته و تدريبه. عمان الاردن: دار الفكر.
- (33) مؤيد عبد الكريم، شاكرا النقيب. (2014). العوامل التنظيمية المسببة لضغط العمل و علاقتها بالانتماء الوظيفي. مجلة جامعة الانبار للعلوم الاقتصادية و الادارية العدد 9، المجلد 4.
- (34) ناهد محمود سعد، رمزي فهمي . ( 1968 ). طرق التدريس في التربية البدنية.
- (35) الهادي, ن. ع. (1999). القياس و التقويم التربوي و استخدامه في مجال التدريس الصفي. دار وائل للنشر.
- (36) الهاشمي لوكيا و فتيحة بن زروال. (2006). الإجهاد مخبر التطبيقات و التربوية، جامعة منتوري، قسنطينة، . عين مليلة – الجزائر: دار الهدى للطباعة و النشر و التوزيع.
- (37) الوقفي, ر. (1998). مقدمة في علم النفس. ط 1.



### 2 المذكرات

- 1) بوعيشة, ن. (2008). الممارسة التدريسية للمعلمين في ضوء مقارنة التدريس بالكفاءات دراسة على عينة من المفتشين التربويين بالجنوب، قسم علم النفس وعلم التربية، رسالة ماجستير. ورقلة. الجزائر: جامعة ورقلة.
- 2) التويم, ن. ب. (2005). مستويات ضغوط العمل و سبل مواجهتها في الاجهزة الأمنية دراسة تطبيقية على ضباط جوازات مرور مدينة الرياض - مذكرة ماجستير - قسم العلوم الإدارية كلية الدراسات العليا. الرياض: جامعة نايف للعلوم الأمنية الرياض، غير منشورة.
- 3) الدوسري, م. ب. (2010). ضغوط العمل و علاقتها بالرضا الوظيفي للأفراد العاملين في مراكز حرس الحدود - رسالة ماجستير . السعودية: جامعة نايف العربية للعلوم الأمنية الرياض.
- 4) النوشان, علي بن محمد بن سليمان. (2003). ضغوط العمل و اثرها على اتخاذ القرارات، دراسة مسحية على القيادات الادارية في عدد من الاجهزة الامنية و المدنية - رسالة ماجستير. السعودية: اكااديمية نايف للعلوم الأمنية الرياض.

### 3 المصادر والمراجع باللغة الأجنبية:

- 1) champely, S. (2004). Statistique appliquée au sport , cours exercices. bru scelles : Editions de boeck université.
- 2) ecole elementaire. (s.d.). Consulté le 7 15, 2018, sur [www.go.cps.etu.recupere](http://www.go.cps.etu.recupere)
- 3) shere, G. d. (1997). laformation des enseignants de demain p 44. paris: pierre margada 4

### 4 المواقع الإلكترونية:

- 1) المعهد الوطني للتكوين. (s.d.). Consulté le 1 25, 2019, sur <http://www.infpe.edu.dz>

الملاحق

والمرققات



الجمهورية الجزائرية الديمقراطية الشعبية  
وزارة التعليم العالي والبحث العلمي  
المركز الجامعي الوشزمي بتيسمسيلت  
معهد علوم وتقنيات النشاطات البدنية والرياضية



تيسمسيلت في: .....

### رخصة إجراء البحث

إلى السيد: .....

في إطار إجراء بحوث ميدانية لطلبة معهد علوم وتقنيات النشاطات البدنية والرياضية يرجى منكم السماح  
بمباشرة الإختيارات والقياسات اللازمة في مؤسستكم للطلبة:

الإسم واللقب: إبراهيم شوا

لوزقة بوبكر

الأستاذ المشرف: جون نجيبة محمد

عنوان البحث: إختصاصات أساتذة المدرسة لطلبة الفتح وجمعية

المدرسة البدنية والرياضية و علاقتها بظروفها الفعلية

مدة البحث من: ..... إلى غاية: .....

نرجوا منكم المساهمة في تكوين طلبتنا وإمدادهم بالمساعدة اللازمة كما نؤكد لكم أن نشاط طلبتنا لن

يعرقل السير الحسن لنشاطاتكم الداخلية.



المركز الجامعي - تيسمسيلت -

معهد : علوم و تقنيات النشاطات البدنية و الرياضية

التخصص : النشاط البدني الرياضي المدرسي

العنوان :

اتجاهات اساتذة المدرسة الابتدائية نحو حصة التربية البدنية و الرياضية و علاقتها بضغطات العمل

قائمة الاساتذة المحكّمين

الرقم	الاسم و اللقب	الدرجة	التخصص	الجامعة	التوقيع
01	محمد ملاحق	م.ب	مناهج و طرق التدريس	تيسمسيلت	
02	عبدلحميد موصلي	م.ب	تربية بدنية و رياضية	تيسمسيلت	
03	الحمادي محمد علي	م.ب	/	/	
04	دريج صالح	م.ب	تربية بدنية و رياضية	تيسمسيلت	
05	بومعزة محمد لطيف	م.ب	/	/	

المركز الجامعي - تيسمسيلت -

معهد : علوم و تقنيات النشاطات البدنية و الرياضية

التخصص : النشاط البدني الرياضي المدرسي

العنوان :

اتجاهات اساتذة المدرسة الابتدائية نحو حصة التربية البدنية و الرياضية و علاقتها بضغطات العمل

### قائمة الاساتذة المحكمين

الرقم	الاسم و اللقب	الدرجة	التخصص	الجامعة	التوقيع
01	بن تسميئة العيد	أ.م.ب	رياضة وصحة	ج.م.ج. البويرة	
02	بن الدين كمال	أ.م.ب	نشاطات تربوية رياضية	ج.م.ج. البويرة	
03					
04					
05					

المركز الجامعي الونشريسي - تيسمسيلت -

معهد : علوم وتقنيات النشاطات البدنية والرياضية

التخصص : النشاط البدني الرياضي المدرسي

### إستمارة الاستبيان

الأستاذ الفاضل :

تم بناء هذا الإستبيان بهدف معرفة إتجاهات أساتذة المدرسة الإبتدائية نحو حصة التربية البدنية والرياضية وعلاقتها بضغوطات العمل، ونظرا لأهمية رأيك في إكمال البحث يرجى قراءة العبارات بتركيز والإجابة بصراحة ثم ضع علامة ( × ) في الخانة التي تعبر عن رأيك في الحكم على العبارة، علما أن الإجابات ستأخذ طابع السرية لأنها تستخدم في أغراض البحث العلمي فقط.

لذا نرجو مساعدتكم من أجل إتمام هذا البحث

ملاحظة : نرجو منكم عدم تكرار الإجابة، أي مرة واحدة فقط.

مع فائق الشكر والتقدير لحسن تعاونكم و مساعدتكم

تحت إشراف :

د/ بن نعجة محمد

من إعداد الطالبين الباحثين:

✓ غول إبراهيم

✓ لزرق بوبكر

## الملاحق والمرفقات

### معلومات عامة :

1 - الجنس: ذكر ( ) انثى ( )

2 - السن: ( ) سنة

3 - الخبرة: من سنة إلى 5 سنوات ( ) من 6 الى 10 سنوات ( ) اكثر من 10 سنوات ( )

4 - المؤهل العلمي: شهادة ليسانس ( ) شهادة ماستير ( )

5 - اسم المؤسسة : .....

جدول يبين عبارات محور اتجاهات أساتذة المدرسة الابتدائية نحو مادة التربية البدنية والرياضية :

العدد	العبارات	موافق بشدة	موافق	لم اقرر	غير موافق	غير موافق بشدة
01	التربية البدنية والرياضية مهمة في جميع المراحل الدراسية					
02	ينبغي حذف دروس التربية البدنية والرياضية من المنهاج					
03	تستحق التربية البدنية والرياضية أن تدخل في مجموع التقدير					
04	اعتبر دروس التربية البدنية والرياضية مضيعة للوقت					
05	يجب ان تحتل دروس التربية البدنية والرياضية مكانة أفضل في المدارس					
06	التربية البدنية والرياضية مادة أكاديمية كسائر العلوم الأخرى					
07	ينبغي أن تكون مادة التربية البدنية والرياضية اختيارية وليس إجبارية					
08	ضرورة تواجد المنشآت الرياضية بالمدارس الابتدائية					

جدول يبين عبارات محور اتجاهات أساتذة المدرسة الابتدائية نحو أهداف التربية البدنية والرياضية :

العدد	العبارات	موافق بشدة	موافق	لم أقرر	غير موافق	غير موافق بشدة
09	هناك أهداف تربوية لا يمكن تحقيقها دون دروس التربية البدنية والرياضية					
10	تقلل التربية البدنية والرياضية سلوكيات عدوانية لدى التلميذ					
11	تكتسب التربية البدنية والرياضية صلة التلاميذ بالمدرسة وتزيد من انتمائهم					
12	اعتبر التربية البدنية والرياضية ركيزة هامة من ركائز التربية الحديثة					
13	توجه ميزانية التربية البدنية والرياضية في النشاطات المدرسية الأخرى					
14	تساعد التربية البدنية والرياضية لتحقيق الانضباط الذاتي					
15	تساعد التربية البدنية والرياضية بغرس القيم التعاون					
16	توفر التربية البدنية والرياضية فرصا متعددة لتطوير شخصية التلاميذ					
17	تقلل التربية البدنية والرياضية من المشكلات الانفعالية للتلاميذ					
18	توفر التربية البدنية والرياضية فرصا لتدريب على القيادة					
19	تسهم التربية البدنية والرياضية لتحسين الوضع الصحي للتلاميذ					
20	تقلل التربية البدنية والرياضية من دافعية التلاميذ للتعلم					
21	توفر التربية البدنية والرياضية معلومات عامة مفيدة للتلاميذ					
22	تكتسب التربية البدنية والرياضية التلاميذ عادات صحية مناسبة					
23	الأضرار الاجتماعية الناجمة عند التربية البدنية والرياضية أكثر من الفوائد التي تجنى منها					



## الملاحق والمرفات

					التربية البدنية والرياضية تقيد في المجال بناء العضلات فقط	24
					تخلق التربية البدنية والرياضية صراعات بين التلاميذ	25

جدول يبين عبارات محور الأجر والترقية :

العدد	العبارات	موافق بشدة	موافق	لم اقرر	غير موافق	غير موافق بشدة
26	اجري غير متناسب مع الجهد الذي ابذله في عملي					
27	اجري غير كافي، ولا يشبع حاجاتي					
28	اجري يسبب لي القلق والإحباط					
29	اشعر بعدم التقدم في حياتي الوظيفية					
30	الترقية الخارجية مسالة حظ وليست كفاءة في المؤسسة					
31	اشعر بالإحباط لان عملي لا يمنحني فرصة للنمو والتقدم					

جدول يبين عبارات محور جماعة وظروف العمل :

العدد	العبارات	موافق بشدة	موافق	لم اقرر	غير موافق	غير موافق بشدة
32	ارغب في تغيير عملي لو وجدت عملا أفضل منه					
33	لا استطيع التكيف مع العمل الذي أؤديه					
34	اشعر بالملل من عملي الروتيني					
35	أعصابي متوترة بسبب الضوضاء العالية					
36	مكان عملي غير مريح بسبب دراجة الحرارة العالية					
37	ساعات عملي كثيرة أثرت على أدائي للعمل					
38	اشعر باحتمال الإصابة بأمراض مهنية مستقبلا					
39	جماعة العمل غير متماسكة					
40	أتهرب من العمل بسبب جماعة العمل المتصارعة					
41	زملائي في العمل مصدر قلقي وتوتري					

جدول يبين عبارات محور متطلبات الدور والحياة :

## الملاحق والمرفقات

غير موافق بشدة	غير موافق	لم اقرر	موافق	موافق بشدة	العبارات	العدد
					تتوقع الإدارة مني جهدا اكبر من طاقتي ومهاراتي	42
					اعمل في ظل سياسات وإرشادات متعارضة	43
					مهام عملي يشوبها الغموض و عدم الوضوح	44
					متطلبات حياتي الكثيرة أثرت بالسلب على عملي	45
					اشعر بالضغط في عملي أمام متغيرات الحياة وأحداثها	46
					أنغيب عن العمل للاعالج شؤون حياتي المختلفة	47

### ملحق رقم : 04

الإتجاهات نحو مادة التربية البدنية والرياضية.

	Moyenne	27,2666667
	Erreur-type	0,23000832
	Médiane	28
	Mode	28
	Écart-type	2,51961493
	Variance de l'échantillon	6,34845938
Kurstosis	(Coefficient d'aplatissement)	0,16788945
	-	-
	Coefficient d'asymétrie	0,14673294
	Plage	13
	Minimum	21
	Maximum	34
	Somme	3272
	Nombre d'échantillons	120

الإتجاهات نحو أهداف التربية البدنية والرياضية.

	Moyenne	62,5916667
	Erreur-type	0,49401117
	Médiane	62
	Mode	64
	Écart-type	5,41162122
	Variance de l'échantillon	29,2856443
Kurstosis	(Coefficient d'aplatissement)	4,23930016
	Coefficient d'asymétrie	0,11896842
	Plage	46
	Minimum	40
	Maximum	86
	Somme	7511
	Nombre d'échantillons	120

الدرجة الكلية :

	Moyenne	89,8583333
	Erreur-type	0,5747117
	Médiane	90
	Mode	88
	Écart-type	6,2956512
	Variance de l'échantillon	39,6352241

Kurtosis	(Coefficient d'aplatissement)	2,52158494
	Coefficient d'asymétrie	0,22877037
	Plage	46
	Minimum	70
	Maximum	116
	Somme	10783
	Nombre d'échantillons	120

ضغوط الأجر والترقية :

	Moyenne	20,3833333
	Erreur-type	0,51682929
	Médiane	21
	Mode	24
	Écart-type	5,66158117
	Variance de l'échantillon	32,0535014
Kurtosis	(Coefficient d'aplatissement)	-
	Coefficient d'asymétrie	-0,0707912
	Plage	29
	Minimum	6
	Maximum	35
	Somme	2446
	Nombre d'échantillons	120

الجماعة وظروف العمل :

	Moyenne	27,025
	Erreur-type	0,64097511
	Médiane	26
	Mode	26
	Écart-type	7,02153051
	Variance de l'échantillon	49,3018908
Kurtosis	(Coefficient d'aplatissement)	0,76139919
	Coefficient d'asymétrie	0,69588305
	Plage	38
	Minimum	12
	Maximum	50
	Somme	3243
	Nombre d'échantillons	120

متطلبات الدور و الحياة :

	Moyenne	15,825
	Erreur-type	0,43846283
	Médiane	15
	Mode	12
	Écart-type	4,80311961
	Variance de l'échantillon	23,069958
Kurtosis	(Coefficient d'aplatissement)	0,21728677
	Coefficient d'asymétrie	0,36825604
	Plage	24
	Minimum	6
	Maximum	30
	Somme	1899
	Nombre d'échantillons	120

الطريقة الكلية :

	Moyenne	63,2333333
	Erreur-type	1,07151385
	Médiane	61
	Mode	60
	Écart-type	11,7378461
	Variance de l'échantillon	137,777031
Kurtosis	(Coefficient d'aplatissement)	-
	Coefficient d'asymétrie	0,2578823
	Plage	56
	Minimum	40
	Maximum	96
	Somme	7588
	Nombre d'échantillons	120

المحور الاول :

	Colonne 1	Colonne 2
Colonne 1	1	
Colonne 2	-0,1137881	1

المحور الثاني :

	<i>Colonne 1</i>	<i>Colonne 2</i>
Colonne 1	1	-
Colonne 2	0,21875548	1

الدرجة الكلية :

	<i>Colonne 1</i>	<i>Colonne 2</i>
Colonne 1	1	-
Colonne 2	0,19932165	1